

Planstrategi for Lebesby kommune 2020-2023

Utarbeidet i henhold til § 10-1 i Plan- og bygningsloven
Offentliggjøring av forslag april 2020



Foto: Johnny Myhre

Innholdsfortegnelse

1	Kommunal planstrategi: Et verktøy for bedre planlegging	1
1.1	Bedre politisk styring av kommunalt planarbeid	1
1.2	Hva bør en planstrategi inneholde	1
1.3	Planstrategiens formelle status	1
2	Det kommunale plansystemet	2
2.1	Erfaring med gjeldende kommuneplan	3
3	Overordnede føringer med betydning for Lebesbys planarbeid	4
3.1	Nasjonale forventninger	4
3.2	FNs bærekraftsmål.....	4
3.3	Regional planstrategi	5
3.4	Interkommunale plansamarbeid.....	5
4	Lebesby kommune mot 2035	6
4.1	Levende Lebesby	6
4.2	Inkluderende Lebesby.....	8
4.3	Mulighetsorienterte Lebesby.....	10
4.4	Kompetente Lebesby	11
4.5	Miljø og klima	13
5	Langsiktig arealbruk	15
5.1	Retningslinjer for arealforvaltning	15
5.2	Status for reguleringsplaner	16
5.3	Kartlegging og verdsetting av friluftslivsområder	16
5.4	Kartlegging av kulturminner	16
6	Kommunal tjenesteyting og forvaltning	17
6.1	Sektorenes virksomhet og planbehov.....	17
7	Planstrategi for Lebesby kommune 2020-2023.....	20
	Litteraturliste.....	21
Vedlegg 1	Plan- og bygningsloven § 10-1	22
Vedlegg 2	Oversikt over kommunale arealplaner	23
Vedlegg 3	Mål og strategier i kommuneplanens samfunnsdel	25
Vedlegg 4	Forrige planstrategi med status	27

1 Kommunal planstrategi: Et verktøy for bedre planlegging

En kommunal planstrategi skal beskrive planbehovet i en kommune. Formålet er å klargjøre hvilke planoppgaver kommunen bør prioritere for å legge til rette for en positiv utvikling i kommunen. Vurderingen av planbehovet skal baseres på en drøfting av utviklingstrekk som påvirker kommunen som samfunn og organisasjon.

Kommunal planstrategi skal bidra til at planbehovet i en kommune blir systematisk vurdert. Et viktig prinsipp er at planleggingen skal være behovsstyrt, og ikke gjøres mer omfattende enn nødvendig. En planstrategi er et godt verktøy for å vurdere hele kommunens plansystem, planressurser og planbehov samlet.

Kommunal planstrategi er et lovpålagt krav, og ble innført med ny plan- og bygningslov i 2008.

1.1 Bedre politisk styring av kommunalt planarbeid

Kommunal planstrategi er ment å styrke den politiske styringen av kommunalt planarbeid og prioritering av planoppgaver. Det er kommunestyret som skal vurdere og vedta hvilke planoppgaver som er viktige å arbeide med i valgperioden.

Ifølge PBL § 10-1 skal kommunestyret utarbeide og vedta en kommunal planstrategi minst én gang i hver valgperiode, og innen ett år etter kommunestyrets konstituering.

Ved behandling av planstrategien skal kommunestyret også ta stilling til hvorvidt gjeldende kommuneplan eller deler av denne skal revideres, eller om planen skal videreføres uten endringer.

1.2 Hva bør en planstrategi inneholde

En planstrategi bør omfatte en drøfting av kommunens strategiske valg knyttet til lokal samfunnsutvikling. Det gjelder både langsiktig arealbruk, miljøutfordringer, sektorenes virksomhet og en vurdering av kommunens planbehov i valgperioden (PBL § 10-1).

Utover dette er det opp til kommunen selv å definere det konkrete innholdet.

1.3 Planstrategiens formelle status

Den kommunale planstrategien er *ikke* en plan, og det skal således ikke defineres mål og strategier i dette dokumentet.

Planstrategien er heller ikke formelt bindende. Dersom kommunen ønsker å gjøre endringer i planstrategien, bør dette skje gjennom revisjon av planstrategien der ordinære prosessregler følges. Kommunen kan når som helst sette i gang nytt planarbeid ut over planstrategien. Avklaring av planbehov vil da skje gjennom den ordinære planprosessen.

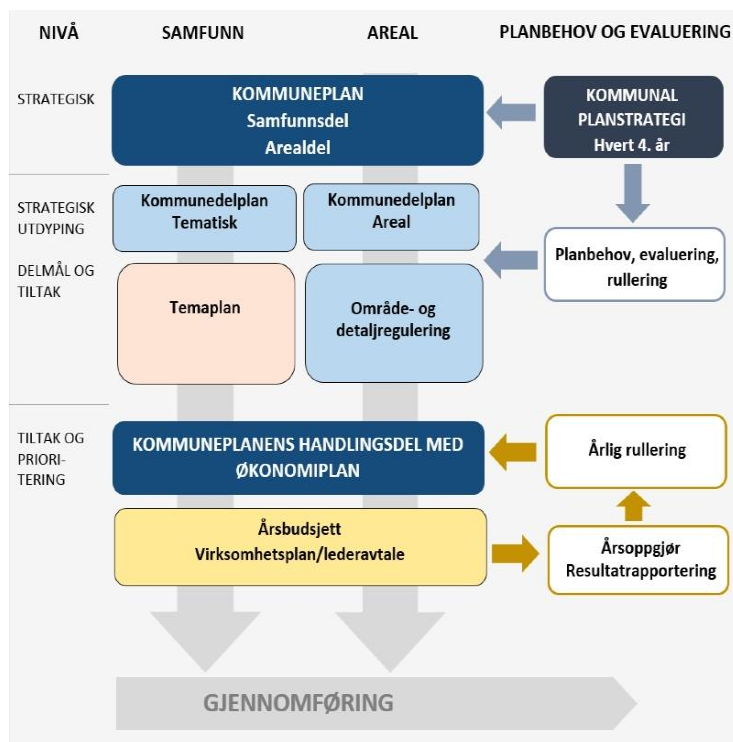
2 Det kommunale plansystemet

Kommuneplansystemet er hierarkisk oppbygget, der overordnede, strategiske planer legger føringer for underliggende og mer konkrete planer.

Det viktigste overordnede strategidokumentet er **kommuneplanen**. Her defineres langsiktige strategier for lokal samfunnsutvikling. I kommuneplanens *samfunnsdel* (kps) beskrives utviklingstrekk, mål og strategier innenfor ulike samfunns- og tjenesteområder. Lebesby kommunes samfunnsdel, *Lebesby mot 2035*, ble vedtatt i oktober 2018.

Kommuneplanens *arealdel* (kpa) viser sammenhengen mellom mål og strategier for samfunnsutvikling og arealforvaltning. Her beskrives hovedtrekk i kommunens arealdisponeringer og det gis rammer og betingelser for arealbruk. Lebesby kommunestyre vedtok ny kommuneplanens arealdel, inkludert kystsoneplan, i september 2019.

Figur 2-1 Kommuneplansystemets oppbygging



Kilde: Asplan Viak (2015)

Videre nedover i hierarkiet finner vi **kommunedelplaner**, som tar for seg spesifikke områder eller tema, og som er mer detaljerte og utdypende enn kommuneplanen. Eksempel på en tematisk kommunedelplan i Lebesby er kommunedelplan for idrett og fysisk aktivitet 2018-2022.

I tema-/sektorplaner

konkretiseres oppfølgingen av kommuneplanen eller andre planbehov innenfor enkelte tema eller tjenesteområder, med tiltak inkludert. Et eksempel på temaplan i Lebesby kommune er trafikksikkerhetsplan 2019-2029.

En **reguleringsplan** består av et arealplankart over et bestemt geografisk område med tilhørende bestemmelser som angir bruk, vern og utforming av arealer og fysiske omgivelser. En

reguleringsplan kan gjelde for et større område (områderegulering) eller et mindre område, med større detaljeringsgrad (detaljregulering). Lebesby kommune har 47 reguleringsplaner i sitt register (Se Vedlegg 1).

I **økonomiplanen** angis de økonomiske rammene for kommunens virksomhet. Mens foregående planer gir mål og tiltak, må budsjett- og økonomiplanen vise hvordan vedtatte mål og tiltak praktisk skal gjennomføres og med hvilke midler. Kommuneplanens handlingsdel innlemmes ofte i økonomiplanen, for å sikre praktisk oppfølging av kommuneplanens mål og strategier.

2.1 Erfaring med gjeldende kommuneplan

I perioden 2016-2019 har Lebesby kommune gjennomført en omfattende revisjon av hele kommuneplanen – både samfunnsdel og arealdelen, inkludert kystsoneplan.

Samfunnsdelen (kps) ble vedtatt av kommunestyret i oktober 2018, mens arealdelen med kystsoneplan (kpa) ble vedtatt i september 2019. Lebesby har dermed en ny og oppdatert kommuneplan som er utformet i henhold til gjeldende lovverk, og med definerte satsingsområder.

Kommunestyret behandlet i juni 2019 en evaluering av planstrategien for 2016-2019. Evalueringen omtaler behovet for revisjon av kommuneplanen. Her står det blant annet at det ikke er behov for en omfattende revisjon av kommuneplanen de neste fire årene. Fokus bør heller rettes mot å implementere den nye kommuneplanen i øvrig planverk og politisk og administrativt arbeid, deriblant sørge for at handlingsdelen i økonomiplanen oppdateres.

3 Overordnede føringer med betydning for Lebesbys planarbeid

Kommunal planstrategi har til hensikt å legge til rette for bedre plansamarbeid på tvers av kommunegrensene og forvaltningsnivå. Kommunal planstrategi skal være en arena for å drøfte og avklare behov for interkommunal planlegging, både innen arealplanlegging og tjenestetilrettelegging. En kommunal planstrategi skal samordnes med regional planstrategi og nasjonale forventninger til regional og kommunal planlegging.

3.1 Nasjonale forventninger

Kommunal- og moderniseringsdepartementet utarbeider hvert fjerde år *Nasjonale forventninger til regional og kommunal planlegging*, i samarbeid med øvrige departement. Her samles mål, oppgaver og interesser som regjeringen forventer at fylkeskommuner og kommuner vektlegger i sine planprosesser.

Forventningene uttrykt i 2019 dreier seg om følgende områder:

- Vekstkraftige regioner og lokalsamfunn i hele landet
- Bærekraftig areal- og transportutvikling
- Byer og tettsteder der det er godt å bo og leve

I forventningene peker regjeringen på fire hovedutfordringer samfunnet, herunder også kommunene, står overfor:

- Å skape et bærekraftig velferdssamfunn
- Å skape et økologisk bærekraftig samfunn gjennom blant annet en offensiv klimapolitikk og en forsvarlig ressursforvaltning
- Å skape et sosialt bærekraftig samfunn
- Å skape et trygt samfunn for alle

I tillegg påpekes det at FNs 17 bærekraftsmål skal være en del av grunnlaget for samfunns- og arealplanleggingen.

Figur 3-1 FNs 17 bærekraftsmål



3.2 FNs bærekraftsmål

Lebesby kommune jobber med flere av problemstillingene knyttet til både nasjonale forventninger og FNs bærekraftsmål. Disse problemstillingene er grundig drøftet i bakgrunnsdokumentet til kommuneplanens samfunnsdel. Å skape levende, inkluderende, mulighetsorienterte og kompetente lokalsamfunn er fokusområdene i kommuneplanen. Samfunnsdelens mål og strategier er gjengitt i Vedlegg 3.

Selv om flere av bærekraftsmålene er relevante, velger Lebesby kommune i denne omgang å trekke frem følgende fire mål:



God helse

Et gjennomgående tema i kommuneplanen er folkehelse. En kommune har et lovpålagt ansvar for å fremme folkehelse i lokal utvikling og planlegging, og skal sette mål og strategier for folkehelsearbeidet. Folkehelsearbeid er en sektorovergrepene oppgave, der også innsats fra frivillige, lag og foreninger har stor betydning. Kapittel 4.2 beskriver utfordringer og tiltak på levekårs- og folkehelseområdet i Lebesby kommune.

God utdanning

Et av fokusområdene i kommuneplanens samfunnsdel er kompetanse og livslang læring. Lebesby kommune har flere utfordringer på utdanningsfeltet, som lavt utdanningsnivå i befolkningen og forholdsvis stort frafall i videregående skole. Disse temaene tas opp i kapittel 4.4.

Anstendig arbeid og økonomisk vekst/Innovasjon og infrastruktur

Et velfungerende arbeidsmarked og høy sysselsetting er viktige premisser for positiv vekst både for samfunnet og enkeltindividet. Fokusområdet *Mulighetsorienterte Lebesby* betegner et samfunn som løser utfordringer og tenker nytt. Lebesby ønsker utvikling og vekst gjennom bærekraftig bruk av naturressurser og menneskelig kapital, entreprenørskap og satsingsvilje. En slik utvikling forutsetter en robust og trygg infrastruktur, enten det er snakk om veier, havneanlegg eller elektronisk kommunikasjon. Dette drøftes nærmere i kapittel 4.3.

3.3 Regional planstrategi

Regional planstrategi er det overordnede plandokument i et fylke og et verktøy for fylkestinget til å prioritere hvilke regionale planspørsmål det skal fokuseres på. Ettersom Finnmark og Troms ble slått sammen ved årsskiftet 19/20, vil regional planstrategi for 2020-2024 utarbeides for det nye fylket. Oppstart er berammet til vårparten 2020, mens endelig vedtak forventes i mars 2021.

3.4 Interkommunale plansamarbeid

Kommuneblokkprosjekt Midt-Finnmark

Nordkapp, Porsanger, Gamvik og Lebesby kommune har igangsatt et toårig prosjekt med formål å styrke interkommunalt samarbeid i regionen. Gjennom prosjektet skal muligheter for etablering av vertskommunesamarbeid innenfor utvalgte spesialiserte kommunale tjenesteområder kartlegges. Prosjektet startet opp høsten 2019. På sikt kan det tenkes at dette arbeidet kan lede til interkommunalt plansamarbeid.

Kystplan Finnmark

Finnmark fylkeskommune tok i 2019 initiativ til prosjektet Kystplan Finnmark, der målet er samarbeid rundt interkommunale kystsoneplaner. Lebesby kommune har meldt interesse for deltakelse i prosjektet, selv om kommunen i skrivende stund ikke har behov for snarlig revisjon av kystsoneplanen som ble vedtatt høsten 2019.

4 Lebesby kommune mot 2035

Lebesby er en veldrevet kommune med rike naturressurser, aktive bygder, dyktige næringsaktører og stor frivillig innsats gjennom lag og foreninger. Kommunen har relativt god økonomi, med betydelige frie inntekter fra konsesjonskraft og eiendomsskatt. I flere år har det blitt satt av midler til disposisjonsfond, som har gitt større økonomisk handlingsrom.

Marginene er imidlertid små, og kommuneøkonomien er sårbar for befolkningsnedgang og endringer i inntektssystemet. Deler av næringslivet er også svært konjunkturutsatt. Videre har kommunen, i likhet med andre småkommuner, utfordringer knyttet til rekruttering av fagkompetanse.

Gjennom kommunereformen legges det opp til vesentlige endringer i kommunestrukturen i Norge. Gamvik og Lebesby kommuner utredet sammenslåing i 2016, men besluttet å ikke gå videre. Politiske signaler tyder på at kommuner i framtiden kan bli slått sammen med tvang, noe som også vil kunne berøre Finnmarkskommuner som Lebesby.

Kommuneplanens samfunnsdel (kps) ble vedtatt av kommunestyret i oktober 2018, etter en lang og grundig prosess med stort fokus på medvirkning i hele kommunen. Samfunnsdelen peker ut fire overordnede verdier vi bør etterstrebe for at Lebesby skal være en god kommune å bo, leve og arbeide i, i dag og i fremtiden:

	Levende Livskvalitet og trivsel i aktive og attraktive bygder	Mulighetsorientert Vekst gjennom utviklingsvilje og nytenkning	
	Inkluderende Med rom og omsorg for alle	Kompetent Med lyst til å lære – hele livet	

I arbeidet med å skape gode lokalsamfunn skal vi også alltid ha fokus på å levere gode tjenester, ta klima, miljø og bærekraft på alvor, fremme folkehelse og skape gode oppvekstvilkår.

4.1 Levende Lebesby

Levende Lebesby betegner samfunn som innbyr til trivsel og bolyst, hvor ildsjeler, frivillige, lag og foreninger skaper sosiale aktiviteter, hvor det er trygt og godt å vokse opp, hvor næringslivet bidrar med aktivitet og arbeidsplasser og hvor innbyggertallet vokser. Samfunnsdelen definerer tre hovedmål for Levende Lebesby:

Vi vil ha befolkningsvekst og samfunn der folk trives og ønsker å bo

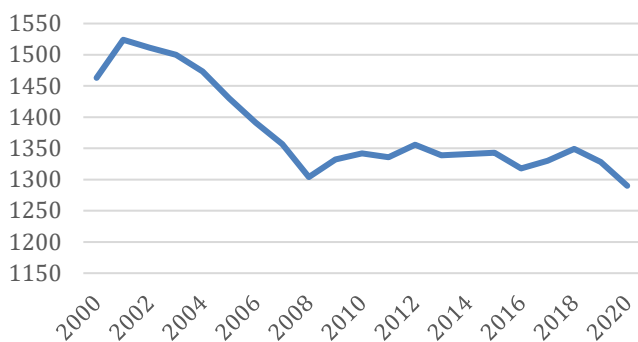
Vi vil være stolte av vår identitet og kultur og framsnakke samfunnet vårt

Vi vil at Lebesby skal være en god og trygg kommune å vokse opp i

4.1.1 Befolkningsutvikling

Lebesby kommune har, i likhet med andre kommuner på Finnmarkskysten, hatt stor nedgang i folketallet. På midten av 1980-tallet hadde kommunen over 1800 innbyggere.

Figur 4-1 Folketallsutvikling i Lebesby kommune 2000 - 2020



Kilde: Befolkning og endringer. Tabell 06913 i Statistikkbanken (SSB 2020).

Tabell 4-1 Fødselsoverskudd og nettoinnflytting 2000-2019

	2000	2005	2010	2015	2019
Folkemengde	1463	1430	1342	1343	1328
Levendefødte	27	10	11	8	11
Døde	21	18	20	10	21
Fødselsoverskudd	6	-8	-9	-2	-10
Innflyttinger	169	55	72	71	89
-herunder innvandring	61	6	21	18	*
Utflyttinger	115	86	70	95	119
Nettoinnflytting	54	-31	2	-24	-28
Folketilvekst ila året	61	-39	-6	-25	-38

Kilde: Folkemengde 1. januar og endringer. Tabell 06913 og 05426 i Statistikkbanken (SSB 2020). * Tall for 2019 kommer i april 2020.

Tabell 4-2 Folketallsutvikling i Lebesby kommune. Grunnkrets nivå 2000-2019.

	2000	2005	2010	2015	2020
Kjøllefjord	1061	1038	997	1009	968
Dyfjord/Kifjord	74	56	58	67	58
Torskfjord/Bekkarfjord	28	39	46	40	30
Lebesby, Ifjord, Friarfjord	189	187	156	144	148
Kunes	63	59	51	36	31
Veidnes	36	38	30	38	52
Uoppgitt	12	13	4	9	3
Totalt	1463	1430	1342	1343	1290

Kilde: Folkemengde, etter grunnkrets. Tabell 04317 i Statistikkbanken, utarbeidet juni 2019 (SSB 2020).

de som bor her, samt rekruttere nye innbyggere. Hvordan vi skal klare å øke og stabilisere folketallet er fortsatt en av hovedutfordringene i Lebesby kommune.

Figur 4-1 viser utvikling i folketallet siden 2000. Nedgangen var markant i perioden 2001 til 2008 (-200 innbyggere). Fra 2009 har folketallet ligget forholdsvis stabilt på rundt 1340 innbyggere.

Utviklingen i folketallet de siste årene er bekymringsfull. Ved inngangen til 2020 hadde kommunen 1290 innbyggere, som er lavere enn i bunnåret 2008.

Nedgangen i folketallet er forårsaket av flere forhold. Det fødes færre barn nå enn tidlig på 2000-tallet, noe som gir fødselsunderskudd. Det er også store variasjoner i nettoinnflytting fra år til år.

4.1.2 Bosettingsmønster

75 prosent av kommunens befolkning bor i Kjøllefjord. Resten av befolkningen bor i bygdene langs Laksefjorden. Tabell 4-2 viser utviklingen i folketallet på grunnkrets nivå fra 2000.

I denne perioden har folketallet gått ned i alle bygder, med unntak av Bekkarfjord og Veidnes. På Veidnes har økningen skjedd mye på grunn av oppsving i fiskeriene i bygda. Lokale tilbakemeldinger tyder imidlertid på at en stor del av folkeøkningen består av personer med registrert adresse på Veidnes, men som ikke bor der fast.

Befolkningsnedgang gjør det mer utfordrende å utvikle attraktive steder for å bo og arbeide rundt om i kommunen. Arbeidsplasser er viktig, likeså er bolyst en sentral forutsetning for å kunne holde på

4.1.3 Befolkningsframskriving

SSBs befolkningsframskrivinger spår en økning i folketallet i Lebesby til vel 1400 fram mot 2040. Framskrivningene baserer seg på folketallsutviklingen, og det er sannsynlig at SSB ved neste oppdatering vil spå en nedgang i folketallet, gitt de siste årenes nedgang.

Tabell 4-3 Beregnet folketall og alderssammensetning 2020-2040

	2020	2025	2030	2035	2040
0-17 år	212 (16%)	237	240	251	273 (19%)
18-66 år	821 (64%)	826	820	792	785 (56%)
67 år og eldre	257 (20%)	286	302	333	356 (25%)
Totalt	1290	1349	1362	1376	1414

Kilde: Framskrevet folkemengde 1. januar, hovedalternativet (middels nasjonal vekst). Tabell 11668 i Statistikkbanken, utarbeidet juni 2018 (SSB 2020). 2020-tall er reelle, tabell 07459.

Framskrivningene viser at andelen eldre (67 år og eldre) i Lebesby kommune vil øke. Spesielt beregnes aldersgruppa fra 80 år og oppover å øke betydelig, mens andelen i yrkesaktiv alder (18-66 år) går ned. Ifølge tallene fra SSB er antall i yrkesaktiv alder per pensjonist i 2020 på rundt 3,2. For 2040 tyder prognosen på at tallet vil synke til 2,2 i yrkesaktiv alder per pensjonist.

4.1.4 Boligmarked

Tross befolkningsnedgang er det periodevis vanskelig å skaffe seg et sted å bo. Årsaken er sammensatt – det er blant annet flere én-personshusholdninger enn tidligere. Noen hus er i så dårlig forfatning at det anses som for kostbart å sette dem i stand, andre står tomme store deler av året men benyttes som fritidsboliger. Private nybygg er det svært lite av. Kommunen tilbyr startlån, men det har ikke

Utfordringer – Levende Lebesby

- Øke/stabilisere antall innbyggere
- Lave fødselstall
- Hvordan skape bolyst og attraktive steder tross befolkningsnedgang
- Aldrende befolkning og nedgang i antall yrkesaktive
- Periodevis boligmangel, spesielt leieboliger

kunnet løse alle utfordringene på boligmarkedet. Det er også større etterspørsel etter leieobjekter enn det er tilbud. I tillegg har kommunen regelmessig behov for leieboliger til ansatte.

I 2017-2018 investerte kommunen i nye leilighetsbygg i Kjøllefjord og på Lebesby. Åtte leiligheter er bygget i Snattvika i Kjøllefjord, og fire leiligheter på Lebesby.

4.2 Inkluderende Lebesby

Inkluderende Lebesby har fokus på raushet, respekt og toleranse i alle deler av samfunnet. Lebesby skal være en god kommune å bo, arbeide i og besøke. Vi vil være gode på å ta imot og ta vare på mennesker, i alle livsfaser. Samfunnsdelen definerer tre hovedmål for Inkluderende Lebesby:

Vi vil ha et inkluderende samfunn der alle kan føle seg hjemme

Vi vil ha et åpent og informerende samfunn der hele kommunen inkluderes

Vi vil at Lebesby skal være en god og trygg kommune å vokse opp i

4.2.1 Levekår og folkehelse

I følge Lov om folkehelsearbeid er alle kommuner pliktig til å arbeide systematisk og langsiktig med befolkningens helsetilstand og utjevning av sosiale helseforskjeller. Loven krever blant annet at kommunen skal utarbeide en skriftlig oversikt som identifiserer folkehelseutfordringer i kommunen.

Lebesbys folkehelseoversikt Lev Vel ble vedtatt i 2019. I samfunnsdelen defineres flere overordnede mål og strategier for folkehelsearbeidet i kommunen.

Lebesby kommune deltar i fylkeskommunens utviklingsprosjekt «Tiltaksutvikling innen program for folkehelsearbeid i kommunene». I prosjektet satses det på tverrfaglig og tverretattlig arbeid innen folkehelse for barn og unge. Prosjektperioden er 2018-2020, med mulighet for forlengelse. Det er utarbeidet prosjektplan med tiltak og budsjett.

Folkehelseinstituttet har siden 2012 publisert folkehelseprofiler for norske kommuner. Her sammenlignes kommunen med fylket og landet innenfor tema som helse, oppvekst og levekår, miljø, skader og ulykker. Folkehelseprofiler for Lebesby kommune har vist at vi har utfordringer på flere områder. Forventet levealder for menn er lavere enn fylkes- og landssnitt. Andelen mellom 20 og 66 år med stønad til livsopphold er blant de høyeste i fylket. Videre ser det ut til at enkelte livsstilssykdommer (type 2-diabetes, kols) er mer utbredt i vår kommune enn i landet forøvrig.

Lebesby kommune har i flere år satset på forebyggende helsearbeid, blant annet gjennom oppfølging av diabetes- og KOLS-pasienter. Det er også etablert frisklivssentral, som driver forebyggende arbeid gjennom veiledning av personer som ønsker å endre levevaner knyttet til fysisk aktivitet og kosthold.

Folkehelseprofilene for Lebesby kommune viser at vi har en høy andel av personer over 45 år som bor alene. Andel av befolkningen med psykiske lidelser er også høyere enn fylket og landet for øvrig.

Lavterskel aktivitetstilbud og møteplasser spiller en sentral rolle i å fremme inkludering og hindre ensomhet og utenforskap. Kulturlivet og frivillig innsats spiller en avgjørende rolle i folkehelsearbeidet.

4.2.2 Et flerkulturelt samfunn

I likhet med andre Finnmarkskommuner har Lebesby en lang flerkulturell historie, befolket av samer, kvener og nordmenn. De siste årene har interessen for samisk kultur, språk og lokalhistorie økt. Med unntak av Kjøllefjord inngår resten av kommunen i dag i Sametingets virkeområde for tilskuddsordninger til næringsutvikling (STN), en ordning som har som formål å bevare og videreutvikle samisk kultur og næringsliv.

Utfordringer - Inkluderende Lebesby

- Sørge for at folkehelseperspektivet ivaretas i all kommunal planlegging
- Motivere innbyggerne til å ta vare på egen helse
- Hvordan inkludere innbyggere som «faller utenfor»
- Inkludering og integrering av nye innbyggere

Statistikk fra Integrerings- og mangfoldsdirektoratet (IMDi) viser at innvandrere utgjorde knapt 16 prosent av befolkningen i Lebesby kommune i 2019, som er over landsgjennomsnittet på vel 14 prosent¹. Tradisjonelt har innvandring til kommunen bestått av arbeidsinnvandring og familiegjenforening, men i 2016 ble Lebesby for første gang bosettingskommune for flyktninger. I løpet av de neste årene bosatte kommunen nærmere 40 personer fra Syria og Eritrea.

I 2019 ble det registrert 209 personer med innvandringsbakgrunn i kommunen. Flest kom fra Litauen (51), Finland (29) og Syria (28). Deretter fulgte Thailand, Russland og Filippinene. Totalt representerte innbyggere med innvandrerbakgrunn 31 land.

¹ <https://www.imdi.no/tall-og-statistikk/steder/K2022> (2020)

4.3 Mulighetsorienterte Lebesby

I mulighetsorienterte Lebesby skal vi ha fokus på utviklingsvilje, initiativ og nytenkning. Utvikling og vekst skapes gjennom bærekraftig bruk av naturressurser og verdsetting av menneskelig kapital, entreprenørskap og satsingsvilje.

Samfunnsdelen definerer tre hovedmål for Mulighetsorienterte Lebesby:

Vi vil være mulighetenes Lebesby
Vi vil ha bærekraftig utvikling i næringer der vi har naturlige fortrinn
Vi vil ha en kultur for entreprenørskap og gründervirksomhet

4.3.1 Næringsliv og sysselsetting

Lebesby kommune har dyktige næringsaktører og det investeres stort i flere bransjer. Det har vært en positiv vekst i antall fiskere og fartøy de siste 15 årene, og det er gledelig å se at også yngre fiskere satser med båt- og kvotekjøp. Det investeres også i mottaksanlegg rundt i kommunen. Smoltaktørene i indre Laksefjord er betydelige regionale smoltleverandører som stadig utvider produksjonskapasiteten. Lakseoppdrettsnæringen har en tillatt biomasse i Laksefjorden på ca. 20.000 tonn, og det er lagt til rette for ytterligere akvakulturområder i kpa. Det investeres også på land; gårdsbrukene i kommunen satser stadig, med ny bygningsmasse og robotisering.

Samtidig er store deler av næringslivet svært konjunkturutsatt og sårbart for endringer i overordnede rammevilkår.

Tabell 4-4 viser sysselsetting i ulike næringer i Lebesby kommune. I 2019 var flest sysselsatte registrert innenfor fiske, fangst og akvakultur, som utgjorde 26 prosent av sysselsatte. Tidligere år har det vært flest sysselsatte innen helse og sosialtjenester, som nå utgjør 22 prosent.

Tabell 4-4 Antall sysselsatte med bostedsadresse i Lebesby kommune, etter næring

	2015	2017	2019
Jordbruk	3	6	5
Fiske, fangst og akvakultur	113	133	164
Industri og kraftforsyning	55	61	58
Bygg og anlegg	67	55	40
Varehandel og transport	67	77	64
Overnatting og servering	11	14	15
Offentlig administrasjon	48	37	43
Undervisning	35	52	48
Helse- og sosialtjenester	144	142	138
Diverse tjenesteyting	48	45	42
Uoppgitt	9	0	3
Totalt	600	622	620

Kilde: Sysselsettingsstatistikk, tabell 07979 og 08536 i Statistikkbanken (SSB 2020).

Andel sysselsatte i privat og offentlig sektor var i 2019 på henholdsvis 62 og 38 prosent (SSB, tabell 07979).

Samfunnsdelen som ble vedtatt i oktober 2018 definerer en rekke målsettinger og strategier for næringsutvikling i Lebesby kommune. For å følge opp disse føringene ble det i 2019 startet opp arbeid med en ny strategisk næringsplan. I 2020 igangsettes også prosjektet *Økt lokal verdiskaping av havbruksnæringen* som har som formål å bedre lokale synergieffekter av oppdrettsnæringen.

4.3.2 Samferdsel og infrastruktur

Trygge og pålitelige samferdselsårer er en grunnleggende forutsetning for liv og virke i en langstrakt og værutsatt kommune. Værrelaterte hendelser hindrer ofte trafikal ferdsel og kommunikasjon, flere veistrekninger er i dårlig forfatning og rasfare skaper utrygghet. Kommunen og innbyggerne er sårbare

når veier av ulike årsaker blir uframkommelige over lengre tid. Det er gjort utbedringer på enkelte veistrekninger de senere årene, men mye arbeid gjenstår fortsatt.

Svikt i elektronisk kommunikasjon – telefoni og internett – er en annen stor utfordring innen samferdsel. Indre deler av kommunen har i perioder opplevd alvorlige feil hvor internett og mobilforbindelse har sviktet. Det er også kapasitetsutfordringer på mobilnettet i området. Kjøllefjord har flere ganger

Utfordringer – Mulighetsorienterte Lebesby

- Konjunktursvingninger og råstofftilgang i fiskeindustrien
- Rekruttering
- Opprettholde service- og handelstilbud
- Utfordringer knyttet til rammebetingelser og nedleggelse/sentralisering av offentlige servicetilbud
- Infrastruktur: krevende med store investeringer og tilrettelegging. Manglende finansiering av nye fiskerihavnetiltak ved overføring til de nye regionene
- Skredsikring
- Sårbar elektronisk kommunikasjon
- Jobbe for et kollektivtilbud tilpasset lokale behov og et akseptabelt prisnivå på kollektiv- og flytilbud
- Utfordrende balansegang mellom ulike interesser knyttet til hav- og landområder

vært rammet av brudd på kystfiberen, hvor viktige samfunnskritiske funksjoner blir satt ut også her. Kommunen har derfor i flere år jobbet for å få etablert en mindre fiberring i Finnmark, for at befolkningen ikke skal være så sårbare for feil som oppstår på kystfiberen og mobilnettet.

Samferdselshindringer er en beredskapsmessig utfordring. I kommunens helhetlige risiko- og sårbarhetsanalyse 2019-2022 listes flere tiltak for å bidra til økt sikkerhet og pålitelighet.

Lebesby kommune har i samarbeid med Kystverket i mange år jobbet med tilrettelegging av havnearealer, i form av moloer, industriområde, flytebrygger og mudring. Havnene i Kjøllefjord, Dyfjord og Veidnesklubben

har hatt utbygginger, men behovet er fortsatt stort for mer tilrettelegging i alle fiskerihavnene, også i Lebesbyområdet. Kjøllefjord havn er foreslått i ny NTP, med moloer og mudring for å legge til rette for større fartøy og bruk av hele havna. Etter regionreformen er ansvaret for vedlikehold og nye investeringer i tidligere statlige fiskerihavner nå lagt til de nye fylkeskommunene. Siden 2014 har kommunens havnedrift og utvikling skjedd gjennom Nordkappregionen havn IKS, et samarbeid med Porsanger og Nordkapp.

Kommunens trafiksikkerhetsplan ble revidert i 2019. Planen er en del av arbeidet for å bli godkjent som «Trafikksikker kommune» i regi av Trygg Trafikk.

4.4 Kompetente Lebesby

Kunnskap og kompetanse er en avgjørende ressurs, for den enkelte innbygger, for samfunnet og for kommunal virksomhet. Kompetente Lebesby anerkjenner betydningen av utdanning og kompetanse. Vi vil arbeide for å fremme livslang læringslyst, øke utdanningsnivået og rekruttere og beholde kvalifisert arbeidskraft.

Samfunnsdelen definerer tre hovedmål for Kompetente Lebesby:

Vi vil ha barnehager og skoler som legger et godt grunnlag for personlig vekst og videre utdanningsløp

Vi vil at våre elever skal fullføre videregående skole

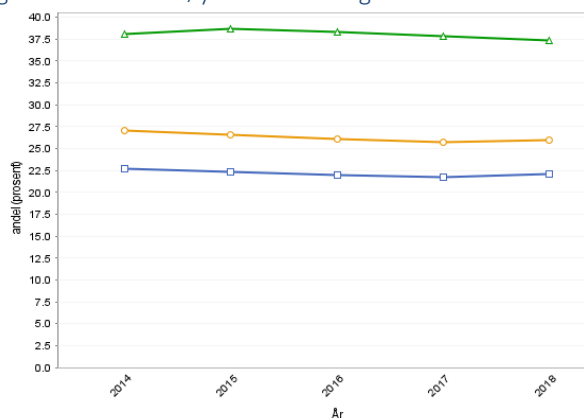
Vi vil være et lærende samfunn som verdsetter kunnskap og kompetanse

4.4.1 Utdanningsnivå

Utdanningsnivået i kommunen er langt lavere enn i fylket og landet. Andelen av befolkningen over 25 år som har grunnskole som høyeste utdanning ligger på i underkant av 40 prosent. For 30-39-åringer gjelder dette 45 prosent. Å jobbe for å løfte utdanningsnivået i befolkningen er en viktig oppgave som

har betydning for den enkelte, for næringslivet og for samfunnet. For Lebesby kommune som virksomhet er kompetente ansatte helt nødvendig for å kunne levere gode tjenester.

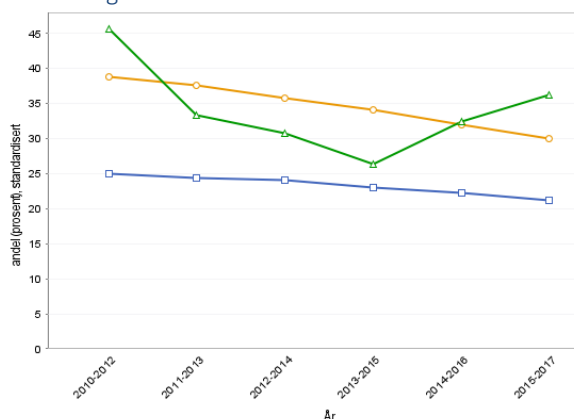
Figur 4-2 Andel av befolkningen over 25 år, med grunnskole som høyeste utdanning



Hele landet, 25 år+, grunnskole
Troms og Finnmark, 25 år+, grunnskole
Lebesby, 25 år+, grunnskole

Kilde: Kommunehelse statistikkbank, Folkehelseinstituttet

Figur 4-3 Frafall i videregående skole, Lebesby, Finnmark og landet



Hele landet, totalt
Finnmark Finnmark, totalt
Lebesby, totalt

Kilde: Kommunehelse statistikkbank, Folkehelseinstituttet

Utfordringer – Kompetente Lebesby

- Løfte utdanningsnivået
- Redusere frafall i videregående skole
- Beholde videregående skoletilbud, per i dag LOSA

Å heve utdanningsnivået har også betydning i et folkehelseperspektiv. Folk med lang utdanning og god økonomi lever generelt lengre og har færre fysiske og psykiske helseproblemer enn de som har kortere utdanning og dårligere økonomi (Folkehelseinstituttet: Folkehelse rapporten 2014/2016)².

4.4.2 Frafall i videregående skole

Frafall i videregående skole er en stor utfordring både for Lebesby kommune og for landet for øvrig. Manglende fullført videregående opplæring har betydning for den enkeltes muligheter i arbeidsmarkedet og for levekår og helse. Statistikk fra Folkehelseinstituttet viser at frafallsprosent varierer med foreldres utdanningsnivå, der frafallet er høyest blant elever med foreldre med grunnskole som høyeste utdanning.

Figur 4-3 viser utviklingen i frafall for elever i videregående skole i Lebesby, Finnmark og landet. Mens det har vært en jevn nedgang på fylkes- og landsnivå, varierer frafallsprosenten for kommunen mer. Siden 2013 har frafallsprosenten steget, til over snittet for Finnmark.

Å beholde et videregående skoletilbud som gir ungdommer anledning til å bo hjemme mens de går første året på videregående, er ett viktig virkemiddel for å begrense frafallsprosenten.

² Den statistiske sammenhengen mellom utdanningsnivå, materielle levekår og helse er ikke like entydig på kommunenivå, der betydningen av lokalt arbeidsmarked og andre lokale forhold spiller inn.

4.5 Miljø og klima

Lebesby er en fornybar kraft-kommune. Vind- og vannkraftutbygging har hatt stor betydning for kommunen. I 2011 ble det utarbeidet en energi- og klimaplan for 2010-2030, med spesielt fokus på eksport av fornybar energi. Hvorvidt planens målsettinger fortsatt har relevans bør evalueres.

Kommunestyret har gjennom samfunnsdelen vedtatt følgende strategi:

Vi skal jobbe målrettet opp mot aktører og sentrale myndigheter og legge til rette for bærekraftig utnyttelse av fornybare energikilder.

Realisering av eventuelle kraftprosjekt er blant annet avhengig av at kapasiteten i linjenettet bygges ut. Statnett har startet konsesjonsprosessen for ny 420 kV kraftledning mellom Skaidi og Varangerbotn, via Adamselv. Regional vindkraftplan for Finnmark 2013-2025 legger også føringer for vindkraftutbygging i Lebesby kommune.

4.5.1 «Helt elektrisk»

I juni 2018 vedtok kommunestyret å utarbeide en plan for hvordan Lebesby kommune kan bli landets fremste fornybarkommune. Ambisjonen om at Lebesby skal være «Helt Elektrisk», favner ifølge vedtaket både kommunal virksomhet, næringsliv og private.

Rådmannen redegjorde i kommunestyremøte i april 2019 for at vedtaket krever en større prosess og planressurser, og at dette burde ses i sammenheng med en ny energi- og klimaplan. Rådmannen anbefalte derfor å avvente til neste planstrategi.

4.5.2 Miljøplan

Arbeidet med kommuneplanen tydeliggjorde behovet for å oppdatere kommunens miljøplan fra 2007. Kommuneplanens samfunnsdel drøfter flere miljøtema, deriblant

- Attraktive lokalsamfunn
- Tiltak mot forsøpling og forurensning for en ryddigere kommune
- Fornybare løsninger i kommunal virksomhet, næringsliv og samfunnet for øvrig
- Fokus i næringslivet på aktørenes miljøavtrykk
- Kapittel 4.6 i samfunnsdelens bakgrunnsdokument omhandler miljø- og klimautfordringer i dag og i fremtiden, deriblant forsøpling av havet og strandsona.

Kommuneplanen inneholder ikke konkrete tiltak, men angir overordnede strategier. En eventuell revisjon av kommunens miljøplan bør ta utgangspunkt i disse strategiene. Videre form og innhold på planen bør diskuteres – for eksempel hvorvidt en slik plan skal holdes på et operativt nivå med konkrete tiltak, eller om det bør lages en større plan som også innlemmer klima og energi, jf. vedtaket referert til i avsnittet over.

4.5.3 Klimaendringer

Det er usikkert hvilke konsekvenser klimaendringer kan komme til å få for kommunen, men klimastudier gir noen indikasjoner på hvilke endringer vi kan vente oss.

Ifølge Klimaprofil for Finnmark fra Norsk Klimaservicesenter er det sannsynlig at klimaet i Lebesby i fremtiden vil preges av økte temperaturer, spesielt på vinteren. Temperaturendringer kan få konsekvenser for økosystemer både på land og i havet. Vekstsesongen ventes å øke, spesielt langs kysten. Samtidig har et varmere klima i nord allerede ført til at bjørkeskogen i Finnmark over flere år er blitt angrepet av lauvmakk, noe som i ytterste konsekvens kan føre til at skogen dør. Slike endringer i vegetasjon kan få store konsekvenser både for fauna, friluftsliv, reindrift og reiseliv.

I havet kan temperaturendringer medføre endrede vandringsmønstre og artssammensetning. Dette kan tenkes å gi muligheter i form av høsting av nye arter. Samtidig kan endringer i vandringsmønstre tvinge den lokale fiskeflåten lenger ut på fiskefeltene, med den økte risikoen dette innebærer.

Det forventes et vinterklima med flere smelteepisoder og temperaturvariasjoner rundt 0 grader, noe som bidrar til økt risiko for glatt og isete føre. Samtidig forventes hyppigere og mer intens nedbør til alle årstider. Økt nedbør kan påvirke flomrisiko, spesielt i små vassdrag og i tettbygde strøk i form av overvann. Det kan også tenkes at mer og kraftigere nedbør kombinert med temperatursvingninger rundt 0 grader kan øke risikoen for frostsprengning i fjell og påfølgende steinsprang/-skred.

Havnivåstigning og stormflo er andre virkninger av klimaendringer som kan få konsekvenser for kommunen, og som det er viktig å ta hensyn til i arealplanleggingen. I november 2018 lanserte Kartverket et nytt kartverktøy som viser hvordan kystområder kan bli berørt av havnivåstigning og stormflo – og hvordan klimaendringer er ventet å påvirke utviklingen. I DSBs temaplan *Havnivåstigning og stormflo* (2016) beregnes forventet havnivåstigning som følge av klimaendringer fram mot 2100. Her anbefales det at Lebesby i sin arealplanlegging tar høyde for at havnivået kan stige med 76 cm frem mot 2100.

Utfordringer miljø og klima

- Realisering av nye, fornybare og bærekraftige energiprojekter
- Tilpasning til sannsynlige klimaendringer, og planlegging under usikkerhet

5 Langsiktig arealbruk

Lebesby er Norges åttende største kommune målt i areal, med 3459 km². Regnes sjøarealene med, er Lebesby landets fjerde største kommune, med 5729 km².

Hvordan kommunen velger å forvalte disse arealene, har avgjørende betydning for samfunnsutviklingen. Å legge til rette for en bærekraftig samfunnsutvikling som balanserer bruk og vern krever langsiktig arealplanlegging. Et viktig prinsipp i slik planlegging er å vurdere ulike verdier, hensyn og behov opp mot hverandre.

5.1 Retningslinjer for arealforvaltning

Etter en grundig planprosess vedtok kommunestyret ny kommuneplan – areal- og kystsonedelen (kpa) – i september 2019. Sammen med samfunnsdelen utgjør denne et godt plangrunnlag for fremtidig samfunnsutvikling og arealforvaltning i Lebesby kommune.

Samfunnsdelen trakk opp tre overordnede føringer for arealbruk som ble fulgt opp i kpa:

Tilrettelegging for utbygging sentralt i bygdene: I flere av bygdene var sentrale områder avsatt til LNFR i forrige kpa. I ny kpa legges det opp til mer sammenhengende utbyggingsområder. Det er avsatt arealer til både bolig- og næringsformål. Det er også avsatt større næringsarealer i indre Laksefjord (Kunessletta, Kalak og Skjånesodden), i tillegg til massetak i hele kommunen.

Fritidsbebyggelse: Friluftsliv og hytteliv er en viktig kilde til trivsel og folkehelse for kommunens innbyggere. Kpa åpner for flere fritidsboliger i tilknytning til allerede etablerte hytteområder.

Akvakultur: Sjøbasert oppdrett var en av hovedutfordringene i planprosessen. Det var spesielt oppdrettslokaliteter i flerbruksområder og medfølgende arealkonflikter det var strid om.

Det er gjort store endringer i kpa mht. akvakultur; det er avsatt spesifikke akvakulturarealer mens

Tabell 5-1 Arealregnskap i kommuneplanens arealdel 2019-2035

Arealformål	Sum areal (daa)	Andel av landareal (sjøareal) %
1. Bebyggelse og anlegg	1814	0,05
2. Fritidsbebyggelse	391	0,01
3. Fritids- og turistformål	29	0,00
4. Råstoffutvinning	1751	0,05
5. Næringsvirksomhet	941	0,03
6. Idrettsanlegg	209	0,01
7. Grav- og urnelund	34	0,00
8. Parkering	5	0,00
9. LNFR	3 270 868	94,6
10. LNFR spredt bebyggelse	8449	0,24
11. LNFR spredt fritid	17 330	0,50
12. Bruk og vern av sjø/vassdrag	126 694	3,66
13. Fiske	1 883 880	(83,05)
14. Akvakultur	44 393	(1,96)
15. Drikkevann	672	0,02
16. Kombinerte formål sjø (FFNF)	340 088	(14,99)
<i>Reguleringsplaner som fortsatt gjelder</i>	28 351	0,82
Sum	5 725 899	

flerbruksområder (kombinerte formål) nå ikke tillater akvakultur. Ti områder tidligere avsatt til akvakultur er tatt ut, mens fire nye akvakulturområder er lagt til. Disse fire er foreløpig unntatt rettsvirkning, etter innsigelse fra Sameetinget. Meklingsmøtet førte ikke fram, og saken blir derfor i løpet av våren 2020 sendt over til Kommunal- og moderniseringsdepartementet for endelig avgjørelse.

Det er også gjort endringer i planbestemmelsene som skjerper krav til forundersøkelser (strømmålinger og sedimentmodellering) på nye akvakulturlokaliteter. For de mest omdiskuterte områdene (Kartøya, Henriksholman, Kifjordneset og Lille Brattholmen) er det også innført krav om regulering for å sikre at alle brukerinteresser og hensyn ivaretas på en grundig måte.

Samlet sett medfører ny kpa ikke store endringer i arealregnskapet på land. LNFR-områder utgjør ca. 95 prosent av landarealene i kommunen. I sjø utgjør fiske og kombinerte formål 98 prosent av arealene, mens 2 prosent er avsatt til akvakultur.

5.2 Status for reguleringsplaner

Lebesby kommune har totalt 47 reguleringsplaner i sitt register. Mange av disse er gamle planer basert på gammelt lovverk. I planbestemmelsene til kpa påpekes det at ny kunnskap skal legges til grunn ved forvaltning av eksisterende reguleringsplaner.

Kommunen har en stor utfordring knyttet til gjennomgang og fornyelse av eldre reguleringsplaner. I tillegg stiller kpa plankrav til flere nye byggeområder før disse kan tas i bruk. Med begrensede planressurser må det vurderes hvilke planer som skal prioriteres.

Høsten 2019 vedtok kommunestyret at reguleringsplanarbeid for Dyfjord skulle igangsettes, som følge av den økte aktiviteten i havna. Planområdet omfatter blant annet tre eksisterende reguleringsplaner i Dyfjordbotn som tilrettelegger for boliger, naturområder og naust. Her vil det sannsynligvis ikke bli gjort større endringer i arealformål, da mye av området er utbygd. Reguleringsarbeidet gir imidlertid anledning til å gjennomgå og oppdatere planbestemmelsene for området.

Vedlegg 2 gir en nærmere oversikt over arealplanstatus i Lebesby kommune.

5.3 Kartlegging og verdsetting av friluftslivsområder

Kartlegging og verdsetting av friluftslivsområder ble løftet fram av regjeringen i 2013 gjennom *Nasjonal strategi for et aktivt friluftsliv* og *Nasjonal handlingsplan for statlig sikring og tilrettelegging av friluftslivsområder*. Målet er å legge til rette for friluftsliv i nærmiljøet og i naturen ellers. Viktige friluftslivsareal kategoriseres og nedfelles i temakart som skal ligge til grunn for arealplanlegging.

I kartleggingen av Lebesby kommune (2019) utpekes 32 områder. Av disse er 5 kategorisert som svært viktig, og 10 kategorisert som viktige områder. Dette er hovedsakelig nærområder rundt tettsted og bygder, samt turområder som er spesielt tilrettelagt. I tillegg er områder med naturlig avgrensning til lakseførende vassdrag vurdert å være viktige friluftslivsområder.

5.4 Kartlegging av kulturminner

Lebesby kommune ønsker å fokusere på planlegging og strategiarbeid knyttet til kulturminner. Gjennom satsingen *Kulturminner i kommunene* (KIK) gir Riksantikvaren tilskudd til utarbeiding av kulturminneplaner. 2020 er siste år for satsingen, og målet er at 90 % av kommunene skal ha en vedtatt kulturminneplan. Kulturminnefondet legger i sin behandling av søknader vekt på om tiltaket er forankret i en kommunal kulturminneplan.

Utfordringer arealforvaltning

- Foreldet planverk (reguleringsplannivå)
- Oppfølging og prioritering av mange nye plankrav i kpa
- Balansering av ulike arealinteresser

6 Kommunal tjenesteyting og forvaltning

Lebesby har de siste årene levert gode regnskapsresultat, og har satt av midler til disposisjonsfond. Kommunens inntekter er høyere enn mange sammenlignbare kommuner, noe som skyldes betydelige frie inntekter fra eiendomsskatt og konsesjonskraft.

De siste årene har likevel vært preget av innstramminger og usikkerhet knyttet til sentrale rammebetingelser og statlig finansiering av kommunesektoren. Endringer i eiendomsskatteordningen for verk og bruk vil for eksempel føre til inntektsbortfall for kommunen på flere millioner i året. Nedgang i folketallet påvirker også kommuneøkonomien. Samtidig øker behovene innenfor deler av vår kjernevirksomhet. Store investeringer de siste årene betyr også at lånegjelda har økt, noe som gjør kommunens økonomiske handlingsrom mer sårbart for renteøkninger.

Lebesby kommune har i samfunnsdelen formulert følgende overordnede målsettinger for økonomistyringen:

- Netto driftsresultat bør over tid ligge på 2 % av kommunens brutto driftsinntekter
- Disposisjonsfondet bør over tid tilsvare minimum 15 % av brutto driftsinntekter
- Netto lånegjeld bør over tid ikke overstige 100 % av brutto driftsinntekter

Kommunen er organisert etter tradisjonell etatsmodell. Organiseringen er tilpasset oppgaveløsningen, og det gjøres små endringer underveis for å ha en organisasjon som er best mulig tilpasset.

Kommunen driver mange tjenester til innbyggerne, i alle livets faser. Alt fra komplekse tjenester til enkle oppgaver. Kommunen har ikke gjennomført brukerundersøkelser i løpet av de siste årene. Klager på vedtak som fattes er svært få.

Sykefraværet var i 2019 på 5,41%. Antall årsverk var i 2019 158, hvorav 108 kvinner og 50 menn.

6.1 Sektorenes virksomhet og planbehov

Nedenfor redegjøres det for sektorenes virksomhet, utfordringer, planstatus og –behov.

6.1.1 Sektor for oppvekst, kultur, bosetting og kvalifisering

Lebesby kommune har en skole- og barnehagestruktur som med unntak av perioden høsten 2016-våren 2019 har vært stabil. Tall fra GSI viser at det siden 2015 har vært en nedgang i elevtallet i kommunen fra totalt ca.158 elever til 136. Nedgang i elevtallet har konsekvenser for organisering av skolene i forhold til opplæringen, bemanningsbehov, arealbehov, og i hvilken grad skolen er fulldelt eller fåddelt.

Elevene i Lebesby kommune skal ha like godt opplæringstilbud uavhengig av hvor de bor, hvilken skole de går på og hvor mange elever det er på skolen. Dette betyr at skolebygg og uteområder skal være i tråd med lover og forskrifter. De skal ha tilgang til samme type læremidler og IKT utstyr, og de har krav på undervisning av lærere med godkjent kompetanse i alle fag. Dette er et ansvar som er pålagt skoleeier.

Lebesby kommune skal ha fokus på utvikling av et godt og trygt oppvekstmiljø med et variert kulturtilbud og legge til rette for et allsidig fritidsmiljø i samarbeid med frivillige. Satsingen på barn og unge, på et inkluderende oppvekstmiljø og et helhetlig 13-årig grunnskoleløp videreføres. Strategi er tverrfaglig samarbeid som skal bidra til at forskning, kunst, kultur og lek implementeres som verktøy for læring og utvikling i barnehage og skole.

Utfordringer

- Skole- og barnehagebygg må utbedres slik at fysisk utforming og standard imøtekommer dagens krav til HMS og til organisering og drift.
- Nye nasjonale retningslinjer mht. kompetansekrav i skoleverket gjør at Lebesby kommune må iverksette tiltak og strategier for å sikre gjennomføring av etter- og videreutdanning av lærere.
- Skoler og barnehager opplever utfordringer knyttet til rekruttering av lærere og barnehage- lærere.
- Satsing på barn og unge må intensiveres med fokus på tidlig innsats på de arenaer der barn og unge oppholder seg, og gjennom konkrete tiltak.
- Skolehelsetjenesten må styrkes med fokus på tidlig innsats i forhold til psykisk helse for barn og unge

Planbehov

Skoler, barnehager, bibliotek og kulturskole har ulike rammebetingelser mht. nasjonale lover og forskrifter og kommunale retningslinjer, og gjennom dette ulike planbehov. Det er behov for å utforme en felles plan for kvalitetsutvikling for skole, barnehage, kultur og voksenopplæring. For kommende planperiode vil man igangsette arbeid knyttet til:

- Kvalitetsutviklingsplan (temaplan) for oppvekst, kultur, bosetting og kvalifisering
- Strategi for rekruttering og kompetanseheving (sektortilpasset). Det bør utarbeides en felles kompetanse- og rekrutteringsplan for kommunen.
- Plan for idrett og fysisk aktivitet 2018-2022
- Kulturminneplan

6.1.2 Sektor for helse og omsorg

Kommunens pleie- og omsorgstilbud består av Kjøllefjord sykehjem og avdelinger for hjemmebasert omsorg i Kjøllefjord og på stedet Lebesby. Nytt omsorgssenter i Kjøllefjord med boliger og dag-/aktivitetssenter åpnet i 2016. Helserettede tjenester består av Nordkyn legetjeneste, fysioterapeuter, helsesøster, rus og psykiatritjeneste, psykolog, diabetes- og kolssykepleier, to botiltak, samt avlastningsbolig for barn.

Utfordringer

- Sektoren har, som andre sektorer, utfordringer knyttet til å rekruttere og beholde kvalifisert personell. Kompetansesituasjonen – status og behov - i sektoren er beskrevet i *Kompetanseplan for helse og omsorg i Lebesby kommune 2014-2017*.
- Morgendagens omsorgstjenester skal legge til rette for at brukerne i større grad blir en ressurs i eget liv og sektoren har derfor fokus på bruken av velferdsteknologi og hverdagsmestring. Velferdsteknologi er satt i drift og hverdagsmestring som arbeidsmetode er startet. Dette for å styrke dagens oppgaveløsning og for å imøtekomme fremtidige omsorgsutfordringer bl.a. som følge av den demografiske utviklingen, samt nasjonale føringer.

Planstatus og -behov

- | | |
|--|------------------------|
| • Pleie- og omsorgsplan 2017 – 2021 | Rulleres 2021 |
| • Rus- og psykiatriplan 2017 – 2021 | Rulleres 2021 |
| • Smittevernplan 2017 – 2021 | Rulleres 2021 |
| • Kompetanseplan 2014 -2017 | Under rulling |
| • Plan mot vold i nære relasjoner 2019 -2023 | Rulleres 2023 |
| • Plan for rehabilitering og habilitering | Påbegynnes høsten 2020 |

6.1.3 Teknisk

Teknisk etat forvalter kommunens bolig- og bygningsmasser, samt kommunaltekniske anlegg som vei, vann og avløp. Andre ansvarsområder er ras- og skredsikring, oljevern og brannvesen. I sistnevnte ligger også feiing og kontroll av fyringsanlegg. Landbrukskonsulent er også plassert under Teknisk. Renovasjon ligger under Teknisk etat, men driftes av det interkommunale selskapet Finnmark Miljø-tjeneste AS. Teknisk etat er saksbehandler innenfor en rekke områder med hovedvekt på plan- og bygningsloven og forurensningsloven. Kart og oppmåling er en annen av etatens hovedoppgaver.

Utfordringer

Kommunen har en stor utfordring knyttet til gjennomgang og fornyelse av eldre reguleringsplaner. Det kan i noen tilfeller være vanskelig å saksbehandle etter de gamle planene. Reguleringsplanarbeid er svært ressurskrevende, så i mange tilfeller må man basere seg på at det søkes dispensasjoner ved tiltak i områder med gamle planer. Hvis det er behov for større endringer i et område med gamle reguleringsplaner, bør det utarbeides ny plan. I skrivende stund pågår arbeid med reguleringsplan for Dyfjord.

Det stilles plankrav til flere nye byggeområder i kpa. Med begrensede planressurser til rådighet må det vurderes hvilke planer – gamle og nye - som skal prioriteres.

Planstatus og –behov

- Kommuneplanens arealdel 2019-2035 Plan vedtatt 2019
- Trafikksikkerhetsplan 2019-2029 Revidert i 2018
- Hovedplan for vann og avløp Må utarbeides
- Reguleringsplaner generelt Se avsnittet over
- Energi og klimaplan 2010-2030 Se drøfting i kap 4.5
- Miljøplan 2007-2010 Se drøfting i kap 4.5.2
- Sikkerhets- og beredskapsplan for vannforsyningen 2004 Revidert november 2013
- Plan for brannberedskap (brannordning) 1998 Bør revideres
- Plan for forebyggende brannvern Oppdateres årlig
- Beredskapsplan mot akutt forurensning Må utarbeides

6.1.4 Sentraladministrasjonen

Sektoren består av servicekontor, økonomi, personal, næring, plan og rådmann. Servicekontoret ivaretar oppgaver knyttet til førstelinjetjenesten for publikum, samt sentrale merkantile politiske og administrative oppgaver. Leder for prosjektet *Økt lokal verdiskaping av havbruksnæringen* skal plasseres under rådmannskontoret.

Utfordringer

- Innføring av kvalitetssystem og oppfølging av Personvernloven
- Effektivisering av ressurskrevende arbeidsoppgaver innen økonomistyring og forvaltning
- Usikkerhet mht. tilskudd til kommunale næringsfond fra fylkeskommunene

7 Planstrategi for Lebesby kommune 2020-2023

Plantype og navn	Ansvar	2020		2021		2022		2023	
		Vår	Høst	Vår	Høst	Vår	Høst	Vår	Høst
Kommuneplan									
Arealdel	Vedtatt høsten 2019. Områder med innsigelser unntatt rettsvirkning inntil løsning foreligger. Ikke behov for revisjon.								
Samfunnsdel	Vedtatt høsten 2018. Ikke behov for revisjon. Handlingsdelen skal innlemmes i økonomiplan i 2020.								
Handlingsdel	Rådmann	■	■						
Kommunedelplaner									
Plan for idrett og fysisk aktivitet*	Oppvekst og kultur				■		■		
Temaplaner									
Kvalitetsutviklingsplan for oppvekst, kultur, bosetting og kvalifisering	Oppvekst og kultur		■	■					
Kulturminneplan	Oppvekst og kultur		■				■		
Pleie- og omsorgsplan	Helse				■				
Rus- og psykiatriplan	Helse				■				
Smittevernplan	Helse				■	■			
Kompetanseplan	Helse		■	■					
Plan mot vold i nære relasjoner	Helse								■
Plan for rehabilitering og habilitering	Helse		■		■				
Hovedplan for vann og avløp	Teknisk			■					■
Sikkerhets- og beredskapsplan for vannforsyning	Teknisk			■		■			
Plan for brannberedskap	Teknisk		■	■					
Beredskapsplan mot akutt forurensning	Teknisk		■		■				
Klima- og miljøplan	Plan			■					
Reguleringsplan Dyfjord	Plan/teknisk			■					
Næringsplan	Næring		■						
Helhetlig ROS	Plan						■	■	
Felles kompetanse- og rekrutteringsplan	Personal			■					

*Dagens plan har status som kommunedelplan. Ved neste revisjon vil det bli vurdert hvorvidt planen skal omgjøres til temaplan.

■ Oppstart
 ■ Ferdigstillelse

Litteraturliste

- Asplan Viak (2015). *Effektivisering av kommunal planlegging*. Sluttrapport.
- Direktoratet for samfunnssikkerhet og beredskap (2016). *Havnivåstigning og stormflo*. Temaplan.
- Folkehelseinstituttet (flere år). *Folkehelseprofiler for Lebesby kommune*.
- Folkehelseinstituttet (2016). *Folkehelse rapporten 2014* (oppdatert 2016).
- Integrerings- og mangfoldsdirektoratet (2019). *Faktaark for integreringen i Lebesby kommune*.
- Kommunal- og moderniseringsdepartementet (2019). *Nasjonale forventninger til regional og kommunal planlegging 2019-2023*.
- Kommunal- og moderniseringsdepartementet (2009). *§ 10-1. Kommunal planstrategi*. Lovkommentar.
- Lebesby kommune (2019). *Kartlegging og verdsetting av friluftslivsområder i Lebesby kommune*.
- Lebesby kommune (2019). *Budsjett- og økonomiplan 2019-2022*.
- Lebesby kommune (2019). *Lebesby mot 2035 - Kommuneplanens arealdel*.
- Lebesby kommune (2019). *Helhetlig risiko- og sårbarhetsanalyse for Lebesby kommune. Rapport med tiltaksplan 2019-2022*.
- Lebesby kommune (2018). *Lev Vel – folkehelseoversikt*.
- Lebesby kommune (2018). *Lebesby mot 2035 - Kommuneplanens samfunnsdel*. Bakgrunnsdokument.
- Lebesby kommune (2016). *Planstrategi 2016-2019*.
- Miljøverndepartementet (2011). *Veileder i kommunal planstrategi*.
- NIVI Analyse (2019). *Status for interkommunalt samarbeid i Troms og Finnmark*. Rapport 2019:4, utarbeidet for Fylkesmannen i Troms og Finnmark.
- Norsk Klimaservicesenter (2017). *Klimaprofil Finnmark*. Et kunnskapsgrunnlag for klimatilpasning. Utarbeidet i 2016, oppdatert juli 2017.
- Plan- og bygningsloven (2008).
- PwC (2015). *Kommunereformen, Lebesby og Gamvik. Utredning av kommunesammenslåing*.

Vedlegg 1 Plan- og bygningsloven § 10-1

§ 10-1 Kommunal planstrategi

Kommunestyret skal minst én gang i hver valgperiode, og senest innen ett år etter konstituering, utarbeide og vedta en kommunal planstrategi. Planstrategien bør omfatte en drøfting av kommunens strategiske valg knyttet til samfunnsutvikling, herunder langsiktig arealbruk, miljøutfordringer, sektorenes virksomhet og en vurdering av kommunens planbehov i valgperioden.

Kommunen skal i arbeidet med kommunal planstrategi innhente synspunkter fra statlige og regionale organer og nabokommuner. Kommunen bør også legge opp til bred medvirkning og allmenn debatt som grunnlag for behandlingen. Forslag til vedtak i kommunestyret skal gjøres offentlig minst 30 dager før kommunestyrets behandling.

Ved behandlingen skal kommunestyret ta stilling til om gjeldende kommuneplan eller deler av denne skal revideres, eller om planen skal videreføres uten endringer. Kommunestyret kan herunder ta stilling til om det er behov for å igangsette arbeid med nye arealplaner i valgperioden, eller om gjeldende planer bør revideres eller oppheves.

Utarbeiding og behandling av kommunal planstrategi kan slås sammen med og være del av oppstart av arbeidet med kommuneplanen, jf. kapittel 11.

Vedlegg 2 Oversikt over kommunale arealplaner

Antall	Status
48	Arealplaner totalt i Lebesby kommune
36	Planer etter gammelt lovverk (siste endring av PBL 2008)
8	Detaljreguleringsplaner etter nytt lovverk (Ikraftsatt)
3	Detaljreguleringsplaner under behandling
1	Kommuneplan etter nytt lovverk

Planene fordeler seg slik per tiår:

Tiår	Antall	Merknader
40-tallet	1	Kommunens eldste plan for Kjøllefjord 1948 gjelder fremdeles for deler av Kjøllefjord tettsted.
70-tallet	17	Inneholder flere av kommunens hytteområder.
80-tallet	6	Inneholder bolig, hytter og naustområder.
90-tallet	6	Inneholder bolig, hytte, havn og veger.
2000-tallet	6	Inneholder bolig, hytte, industri og veger.
2008->	12	201901 under oppstart, 200907 under arbeid etter mekling, 200903 er vedtatt men ikke kunngjort pga. avtaleinngåelse.

PlanID	Plannavn	Plantype	Planstatus	Ikrafttredelsesdato
201901	Dyfjord	Detaljregulering	Igangsatt 2019	
201602	Areal- og kystsonedel	Kommuneplanens arealdel	Vedtatt plan	02.09.2019
201601	Kjøllefjord ytre havn	Detaljregulering	Vedtatt plan	17.04.2018
201401	Detaljregulering for Friarfjordvannet med utløp i Friarfjorden	Detaljregulering	Vedtatt plan	03.05.2016
201301	Reguleringsplan for Laksefjord AS	Detaljregulering	Vedtatt plan	20.06.2014
200908	FV 98 Ifjordfjellet Parsell 2 Skadjavri	Detaljregulering	Vedtatt plan	24.11.2011
200907	Lebesby skiskytterarena	Detaljregulering	Planforslag	
200906	Kordelvann skianlegg	Detaljregulering	Vedtatt plan	06.06.2012
200905	Landersfjord	Detaljregulering	Vedtatt plan	22.02.2011
200904	Kunes hytteområde	Detaljregulering	Vedtatt plan	22.06.2016
200903	Lebesby hytteområde	Detaljregulering	Planforslag	
200901	Veidnesholmen	Detaljregulering	Vedtatt plan	08.09.2011
200802	Veien til Nervei	Eldre reguleringsplan	Vedtatt plan	06.05.2008
200801	2022-34 Oksevågdaalen hytteområde	Eldre reguleringsplan	Vedtatt plan	06.05.2008
200502	2022-33 Laksefjorden vindkraftverk	Eldre reguleringsplan	Vedtatt plan	18.10.2005
200501	2022-32 Kjøllefjord (endring)	Eldre reguleringsplan	Vedtatt plan	15.03.2005
200101	Vegvesenet plan. nr 843	Eldre reguleringsplan	Vedtatt plan	22.06.2001
200001	RV888 Plannr. 816	Eldre reguleringsplan	Vedtatt plan	05.06.2000
199903	RV888 Plannr. 815	Eldre reguleringsplan	Vedtatt plan	24.06.1999
199902	RV888 Plannr. 814	Eldre reguleringsplan	Vedtatt plan	24.06.1999
199901	RV888 Plannr. 796	Eldre reguleringsplan	Vedtatt plan	24.06.1999
199801	2022-31 Kjøllefjord havn nord 1	Eldre reguleringsplan	Vedtatt plan	26.06.1998
199702	2022-30 Skjøtningberg	Eldre reguleringsplan	Vedtatt plan	30.06.1997
199601	2022-28 Myrbakken 2	Eldre reguleringsplan	Vedtatt plan	27.02.1996
198302	2022-24 Dyfjordbotn naustområde	Eldre reguleringsplan	Vedtatt plan	27.09.1983
198201	2022-21 Kirkegård ved Lebesby kirke	Eldre reguleringsplan	Vedtatt plan	03.06.1982
198102	2022-20 Dyfjordbotn tillegg	Eldre reguleringsplan	Vedtatt plan	28.04.1981

198101	2022-19 Snattvika	Eldre reguleringsplan	Vedtatt plan	28.04.1981
198003	2022-17 Kifjord hytteområde	Eldre reguleringsplan	Vedtatt plan	24.09.1980
198002	2022-16 Naustområde på Lebesby	Eldre reguleringsplan	Vedtatt plan	14.02.1980
197902	2022-13 Tårnvikvann hytteområde	Eldre reguleringsplan	Vedtatt plan	08.11.1979
197901	2022-12 Galgenes Tilleggsreg i Breivikvegen	Eldre reguleringsplan	Vedtatt plan	21.06.1979
197801	2022-10 Kunes	Eldre reguleringsplan	Vedtatt plan	23.01.1978
197710	2022-D9 Landersfjord naustområde	Eldre reguleringsplan	Vedtatt plan	11.10.1976
197708	2022-D7 Trollbukt naustområde	Eldre reguleringsplan	Vedtatt plan	11.10.1976
197707	2022-D6 Kunes naustområde	Eldre reguleringsplan	Vedtatt plan	11.10.1976
197706	2022-D5 Brenngam hytteområde	Eldre reguleringsplan	Vedtatt plan	11.10.1976
197705	2022-D4 Geitvann hytteområde	Eldre reguleringsplan	Vedtatt plan	11.10.1976
197704	2022-D3 Kuvann hytteområde	Eldre reguleringsplan	Vedtatt plan	11.10.1976
197703	2022-D2 Lille Porsanger hytteområde	Eldre reguleringsplan	Vedtatt plan	11.10.1976
197702	2022-D1 Skjøtningberg hytteområde	Eldre reguleringsplan	Vedtatt plan	11.10.1976
197603	2022-08 Dyfjordbotn	Eldre reguleringsplan	Vedtatt plan	22.10.1976
197602	2022-07 Myrbakken 1	Eldre reguleringsplan	Vedtatt plan	22.10.1976
197601	2022-06 Galgenes m bolig skole og daginstitusjon	Eldre reguleringsplan	Vedtatt plan	22.09.1976
197502	2022-05 Kjøllefjord flyplass	Eldre reguleringsplan	Vedtatt plan	27.10.1975
197501	2022-04 Joh. Salmillas veg og Chr. Horsts veg	Eldre reguleringsplan	Vedtatt plan	19.02.1975
197101	2022-03 Galgenes	Eldre reguleringsplan	Vedtatt plan	22.11.1971
194801	2022-02 Kjøllefjord Byplanvedtekter	Eldre reguleringsplan	Vedtatt plan	31.03.1948

Vedlegg 3 Mål og strategier i kommuneplanens samfunnsdel

LEVENDE Livskvalitet og trivsel i aktive og attraktive bygder

1) Vi vil ha befolkningsvekst og samfunn der folk trives og ønsker å bo		
a) Vi skal støtte trivselsskapende og helsefremmende aktivitet i hele kommunen	b) Vi skal ta vare på og stimulere frivilligheten og mangfoldet av lag og foreninger	c) Vi skal ha fokus på gode møteplasser - for inkludering, sosial kontakt og trivsel
d) Vi skal satse på kultur og legge til rette for kulturelt mangfold og varierte kulturopplevelser	e) Vi skal ha attraktive lokalsamfunn - med tydelige og estetisk innbydende bygdesentra der folk ønsker å være og oppholde seg	f) Vi skal prioritere tiltak mot forsøpling og forurensning - for en ren og ryddig kommune
g) Vi skal bidra til å utvikle varierte og gode boliger og tilrettelegge for boligbygging	h) Vi skal legge til rette for at folk som arbeider i kommunen kan bosette seg her	
2) Vi vil være stolte av vår identitet og kultur og framsnakke samfunnet vårt		
a) Vi skal bidra til å skape gode opplevelser i lokalsamfunnene	b) Vi skal kommunisere de gode historiene og markedsføre det gode liv i Lebesby	c) Vi skal legge til rette for at lokalhistorie, kystkultur og den sjøsamiske arven holdes i hevd
3) Vi vil at Lebesby skal være en god og trygg kommune å vokse opp i		
a) Vi skal ha fokus på forebyggende, tverrfaglig arbeid rettet mot barn og unge	b) Vi skal legge vekt på trafiksikkerhet	c) Vi skal legge til rette for fysisk aktivitet og bruk av naturen
d) Vi skal involvere, høre og utfordre barn og unge til å medvirke i lokaldemokrati og i utviklingsarbeid	e) Vi skal bidra til å skape inkluderende og varierte møteplasser og aktivitetstilbud som alle barn og unge har mulighet til å ta del i	f) Vi skal utfordre sanser, kreativitet og intellektuell nysgjerrighet gjennom tilgang på varierte kunst- og kulturuttrykk, forskningsbaserte aktiviteter og moderne teknologiske verktøy
g) Vi skal ha et samfunn der vi bryr oss	h) Vi skal jobbe for å få ungdommen som har flyttet bort til å flytte hjem igjen i voksen alder	

INKLUDERENDE Med rom og omsorg for alle

1) Vi vil ha et inkluderende samfunn der alle kan føle seg hjemme		
a) Vi skal jobbe sammen, på tvers av sektorer, for å motivere innbyggere til å ta vare på egen helse og stimulere til utdanning, arbeid og aktivitet	b) Vi skal anerkjenne og feire mangfoldet i kommunen	c) Vi skal ha fokus på tilgjengelighet og universell utforming av offentlige bygg og møteplasser
d) Vi skal legge til rette for at ulike generasjoner kan møtes, og lære av hverandre	e) Vi skal støtte frivillig sektor i arbeidet med å skape inkluderende aktiviteter og fellesskap	f) Vi skal jobbe sammen med næringslivet og arbeidsgivere i arbeidet med språkopplæring og integrering
g) Vi skal bidra til at eldre får en meningsfylt hverdag gjennom aktivitetstilbud, ulike bo- og omsorgsalternativer, god demensomsorg og kvalifiserte ansatte.	h) Vi skal aktivt fremme inkludering, likeverd og motvirke utenforskap og radikalisering.	
2) Vi vil ha et åpent og informerende samfunn der hele kommunen inkluderes		
a) Vi skal ha gode digitale løsninger og fibertilbud i hele kommunen	b) Vi skal legge vekt på god informasjonsflyt og kommunikasjon i og mellom kommunal virksomhet og innbyggere og næringsliv	c) Vi skal ha stor takhøyde for ulike meninger og bidra til anstendighet i meningsutvekslinger
d) Vi skal støtte samarbeid og fellesskap på tvers av bygder		
3) Vi vil være god på å ta imot og ta vare på ansatte og innbyggere		
a) Vi skal ta imot nye innbyggere og ansatte på en god måte, gjennom gode rutiner for introduksjon og informasjon.	b) Vi skal ha fokus på å ta vare på de som allerede bor og jobber her.	c) Lebesby kommune skal være en god arbeidsgiver – og ha fokus på å beholde kompetanse og stimulere til kompetanseheving og utdanning

MULIGHETSORIENTERT Vekst gjennom utviklingsvilje og nytenkning

Vi vil være mulighetenes Lebesby		
a) Vi skal legge til rette for bærekraftig vekst og nyskaping i næringslivet, gjennom god dialog, gode planer, støtteordninger og tilrettelegging av infrastruktur	b) Vi skal gi rom og oppmerksomhet til nye tanker og idéer	c) Vi skal jobbe for mer forskning i næringsliv og samfunn, og bidra til å synliggjøre lokal forskningsaktivitet
d) Vi skal ha fokus på å beholde bygdebutikkene og mangfoldet i handels- og servicenæringen i Kjøllefjord	e) Vi skal ha fokus på bygdeutvikling	f) Vi skal ha en offensiv tilnærming til nye næringer og nye aktører
g) Vi skal arbeide for å påvirke overordnede rammebetingelser til beste for våre lokalsamfunn	h) Vi skal støtte utvikling i kunnskapsbaserte næringer og kulturnæringer	i) Vi skal oppmuntre barn og unge til å tenke fremtidsrettet - og lære dem å se muligheter der vi er "blinde"
j) Vi skal legge til rette for en moderne og robust teknologisk infrastruktur i hele kommunen		

Vi vil ha bærekraftig utvikling i næringer der vi har naturlige fortrinn		
a) Vi skal stimulere til videreutvikling, nytenkning og samarbeid i eksisterende næringer (som fiskeri, oppdrett, landbruk, reindrift og reiseliv)	b) Vi skal jobbe målrettet opp mot aktører og sentrale myndigheter og legge til rette for bærekraftig utnyttelse av fornybare energikilder	c) Vi skal jobbe aktivt opp mot aktører som vil ta i bruk ny teknologi innen havbruk og legge til rette for etableringer både på land og til havs
d) Vi skal satse på fornybare løsninger i kommunal virksomhet, næringsliv og samfunnet for øvrig	e) Vi skal jobbe for at alle næringsaktører har fokus på miljøet og sette så lite spor i naturen som mulig	

Vi vil ha en kultur for entreprenørskap og gründervirksomhet		
a) Vi skal ha fokus på entreprenørskap helt fra barnehage og skole	b) Vi skal veilede og støtte de gode idéene - og bidra til at flere tar sats og skaper arbeidsplasser	c) Vi skal bidra til nettverksbygging og kunnskaps- og erfaringsutveksling

KOMPETENTE Med lyst til å lære – hele livet

Vi vil ha barnehager og skoler som legger et godt grunnlag for personlig vekst og videre utdanningsløp		
a) Vi skal ha utviklingsorienterte barnehager og skoler som stimulerer til læringsglede, undring og refleksjon	b) Vi skal ha trygge, inkluderende og mobbefrie lærings- og arbeidsmiljø	c) Vi skal ha fokus på god kvalitet på opplæring og gode faglige resultater. Dette skal vi bidra til gjennom kompetente ansatte, tverrfaglig samarbeid, gode fysiske læringsmiljø og moderne læremidler
d) Vi skal fremme barnehagens og skolens rolle i lokalsamfunnet, og vektlegge samarbeid med hjemmet, næringsliv, andre sektorer, samt samarbeid og kontakt mellom skoler		

Vi vil at våre elever skal fullføre videregående skole		
a) Vi skal ha en god rådgivningstjeneste i skolen	b) Vi skal jobbe målrettet for å beholde/videreutvikle lokal videregående opplæring	c) Vi skal jobbe for å sikre flere lokale lærlingeplasser i næringsliv og kommunal virksomhet
d) Vi skal forberede elever på borteboertilværelsen		

Vi vil være et lærende samfunn som verdsetter kunnskap og kompetanse		
a) Vi skal fremme en positiv holdning til læring gjennom å framsnakke kunnskap, utdanning og forskning	b) Vi skal øke utdannings-/ferdighetsnivået i befolkningen og synliggjøre hvilken kompetanse som finnes – og etterspørres - lokalt	c) Vi skal ha arenaer for og stimulere til en kultur for kunnskapsdeling - i samfunnet og i kommunal virksomhet
d) Vi skal legge til rette for kompetanseheving, blant annet med infrastruktur for nett-/ desentraliserte studier	e) Vi skal bidra til at ansatte i kommunal virksomhet har kompetanse og kvalifikasjoner til å utføre sine oppgaver på en god måte	f) Vi skal ha fokus på å utvikle digitale ferdigheter i hele befolkningen, slik at så mange som mulig er i stand til å mestre en digital hverdag
g) Vi skal fremme formell og uformell livslang læring		

Vedlegg 4 Forrige planstrategi med status

	Skal revideres/utarbeides	Bør revideres/utarbeides	Avventer ny samfunnsdel	Tidsplan	Status per mars 2020
Overordnede planer					
Kommuneplan (KP)					
Samfunnsdel: Nærings- og samfunnsplan 2007-2012	X			Oppstart høst 2016. Egengodkjenning desember 2017	Ny samfunnsdel vedtatt oktober 2018, sak 47/18
Areal: Areal- og kystzoneplan 1999-2011 / 2008	X			Oppstart høst 2016. Mål om egengodkjenning desember 2018	Ny arealdel vedtatt september 2019, sak 56/19
Økonomiplan 2016-2019	X			Årlig revisjon ihht lovkrav	Revideres årlig.
Organisasjonsplan, gjennomgang	X			Løpende tilpasninger	Det gjøres løpende tilpasninger
Handlingsplan for folkehelse			X	Vurdere behov når ny KP foreligger	Folkehelseoversikt <i>Lev vel</i> vedtatt i FS mars 2019, sak 10/19. Handlingsprogram folkehelse og budsjett- og tiltaksplan vedtatt av FS mars 2019, sak 9/19
Beredskapsplaner	X			Gjennomgås ihht lovkrav. Revisjon av Helhetlig ROS 2018/19	Helhetlig ROS 2019-2022 vedtatt april 2019, sak 14/19
Boligsosial handlingsplan 2009-2012		(X)	(X)	Vurdere behov for egen plan vs. ta inn i KP	Ikke medtatt i KP samfunnsdel. Ikke igangsatt egen planprosess.
Helse og omsorg					
Pleie- og omsorgsplan	X			Behandles i KS juni 2016	Pleie- og omsorgsplan 2017-2021 vedtatt desember 2016
Rus- og psykiatriplan	X			Behandles i KS juni 2016	Rus- og psykiatriplan 2017-2021 vedtatt desember 2016
Smittevernplan 2007-2011	X			Oppstart av rullering høst 2016	Smittevernplan 2017-2021 vedtatt juni 2017
Plan mot vold i nære relasjoner 2014-2018		X		Rullering 2018	Plan mot vold i nære relasjoner og seksuelle overgrep 2019-2023 vedtatt i KS i juni 2019, sak 25/19
Kontinuitetsplan for pandemisk influensa 2009				Vurderes i sammenheng med rullering av smittevernplan	Plan for pandemisk influensa inngår i Smittevernplan 2017-2021
Plan for demensarbeid				Oppstart 2016	Ikke igangsatt
Opplæring					
Temaplan (kommunedelplan) for oppvekst, kultur og utdanning			X	Utformes med utgangspunkt i ny samfunnsdel når den foreligger	Arbeid med kvalitetsutviklingsplan for oppvekst, kultur, bosetting og kvalifisering starter opp høst 2020
Temaplan for bosetting og kvalifisering av flyktninger	X			Oppstart 2016	Kommunal plan med retningslinjer for bosetting og kvalifisering av mennesker med flyktningebakgrunn 2017 – 2019 utarbeidet
Handlingsplan for samordning av arbeid med barn og unge	X			2017	Ikke igangsatt. Det må vurderes om arbeidet skal følges opp gjennom andre planer (eks gjennom folkehelseprosjektet).

Handlingsplan for gjennomføring av ROS-analyse ved skoler og barnehage				2016	Handlingsplan for gjennomføring av ROS - analyse ved skoler og barnehage ikke ferdigstilt
Teknisk					
Hovedplan for vann og avløp	X			2018	Ikke igangsatt
Trafikksikkerhetsplan 2010-2013		X		Ny, revidert plan innen juni 2017	Trafikksikkerhetsplan 2019-2029 vedtatt desember 2018
Reguleringsplaner generelt		X		Revideres ved behov	Ingen eldre reguleringsplaner revidert i perioden. To reguleringsplaner opphevet ifm ny areal- og kystsonedel.
Miljøplan 2007-2010		X	X	Vurderes i sammenheng med KP	KP samfunnsdel inneholder overordnede føringer for miljø, men ikke konkrete mål og tiltak.
Havneplan 2002-2006	X			Strategiplan for utvikling av fiskerihavner under utarbeidelse i regi av Nordkappregionen havn IKS.	Strategiutvikling fiskerihavner ferdigstilt i 2016
Plan for brannberedskap (brannordning) 1998	X			2017	Under utarbeidelse. Planlagt ferdigstilt 2019.
Kultur					
Idretts- og anleggsplan	X			Under utarbeidelse. Ferdigstilling juni 2017	Kommunedelplan for idrett og fysisk aktivitet 2018-2022 vedtatt desember 2017
Kommunedelplan for kultur og kulturell aktivitet		X	X	Samkjøres med KP og kdp for oppvekst, kultur og utdanning, samt plan for folkehelse	Arbeid stoppet opp april 2019 pga. permisjon og vakant kulturlederstilling. Ny kulturleder på plass juni 2020.
Sentraladministrasjon					
Arkivplan		X		Gjennomgås 2017	Oppdateres fortløpende og nye rutiner tas inn