



Risiko- og vesentlighetsvurdering

LEBESBY KOMMUNE

2020-2023

Innhold

Forord.....	3
Forvaltningsrevisjon og eierskapskontroll – definisjon og formål	4
Framgangsmåte og kilder	5
Risiko- og vesentlighetsvurderinger	6
Risiko- og vesentlighetsvurdering av Lebesby kommune	7
Helse og omsorg.....	9
Grunnskoleopplæring.....	11
Administrasjon	12
Barnehage	12
Tekniske tjenester, bygg og eiendomsforvaltning	13
Vann, avløp og renovasjon	14
Sosialektoren	15
Kultur	16
Barnevern	16
Risiko og vesentlighetsvurdering: Eierskapskontroll.....	18
Finnmark Miljøtjeneste AS	18
Nordkappregionen havn IKS.....	19
Nordkyn Vekst AS	19
Kontrollutvalgan IS	19
IKA Finnmark IKS.....	19
Museene for kystkultur og gjenreisning IKS.....	19
KomRev NORD IKS	20
Norasenteret – IKS Krise- og incestsenteret i Øst-Finnmark.....	20
Chrisfestivalen AS	20
Finnkirka AS	21
Finnmark havfiske AS	21
Fiskeribygge AS.....	21
Luostejok Kraftlag SA.....	21
Biblioteksentralen SA	22
Ságat – Samisk avis AS.....	22
Visit Nordkapp AS.....	22
Kommunekraft AS	23
Sammendrag	23
Forvaltningsrevisjon	23
Eierskapskontroll	23

Forord

Kontrollutvalget skal i henhold til kommuneloven § 23-2 bokstav c påse at det utføres forvaltningsrevisjon av kommunens virksomhet. Ifølge kommuneloven § 23-3 annet ledd skal utvalget, minst én gang i løpet av valgperioden – og senest innen utgangen av året etter kommunestyrets konstituering - utarbeide en plan for gjennomføring av forvaltningsrevisjon. Planen som skal vedtas av kommunestyret, skal være basert på en risiko- og vesentlighetsvurdering. Denne vurderingen har som siktemål å identifisere behovet for forvaltningsrevisjon innen de ulike sektorene/områdene i kommunens virksomhet.

Det påligger også kontrollutvalget en plikt etter kommuneloven § 23-4 annet ledd å utarbeide en plan for hvilke eierskapskontroller som skal gjennomføres. Også denne planen skal baseres på en risiko- og vesentlighetsvurdering - som skal identifisere hvor det er størst behov for eierskapskontroll.

Foreliggende risiko- og vesentlighetsvurdering, jf. kommuneloven §§ 23-3 annet ledd og 23-4 annet ledd, er utarbeidet av KomRev NORD IKS på oppdrag fra Kontrollutvalgan IS.

Tromsø/Narvik, 12.05.2020

Knut Teppan Vik

Oppdragsansvarlig forvaltningsrevisor

Komrev NORD IKS

Susanne Arntzen Langnes

Forvaltningsrevisor

KomRev NORD IKS

Forvaltningsrevisjon og eierskapskontroll – definisjon og formål

Forvaltningsrevisjon dreier seg om andre forhold ved den kommunale forvaltningen enn bare regnskap. «Kjernen» i forvaltningsrevisjon er å gjøre vurderinger av kommunens tjenesteproduksjon opp mot bestemte målestokker, blant annet nasjonalt og lokalt regelverk og faglige anbefalinger på det aktuelle tjenesteområdet. Den formelle definisjonen av **forvaltningsrevisjon** fremgår av kommuneloven § 23-3 første ledd:

«Forvaltningsrevisjon innebærer å gjennomføre systematiske vurderinger av økonomi, produktivitet, regeletterlevelse, måloppnåelse og virkninger ut fra kommunestyrets eller fylkestingets vedtak.»

Forvaltningsrevisjon ble lovfestet ved endringer i kommuneloven i 1992. Bakgrunnen for at forvaltningsrevisjon ble innført som en del av revisjonen av kommunene og fylkeskommunene, var økte krav om effektivitet og måloppnåelse. Forvaltningsrevisjon fungerer som et viktig verktøy for kommunens øverste politiske organ for å føre tilsyn og kontroll med kommunens totale forvaltning og resultatene som oppnås, og kan gi effekter i form av organisasjonsmessig læring og utvikling i kommunen. Identifisering og utvelgelse av forvaltningsrevisjonsprosjekter ut fra overordnede risiko- og vesentlighetsanalyser er viktig – slik at ressursene settes inn på de riktige områdene og kommunen kan få gjennomført forvaltningsrevisjoner som har god nytteverdi.

Eierskapskontroll er definert på følgende måte i kommuneloven § 23-4 annet ledd:

«Eierskapskontroll innebærer å kontrollere om den som utøver kommunens eller fylkeskommunens eierinteresser, gjør dette i samsvar med lover og forskrifter, kommunestyrets eller fylkestingets vedtak og anerkjente prinsipper for eierstyring.»

Plan for forvaltningsrevisjon for forrige planperiode ble vedtatt av kommunestyret i Lebesby den 7.2.2017 i sak 1/17. Av vedtaket følger det at følgende områder skulle prioriteres i planperioden:

1. Oppfølging av politiske vedtak
2. Saksutredninger for folkevalgte
3. Barnevern
4. Implementering av samhandlingsreformen

I perioden f.o.m. 1.1.2016 t.o.m. 31.12.2019 har KomRev NORD IKS vært kommunens revisor, og følgende forvaltningsrevisjoner er utført eller igangsatt i nevnte periode:

1. Oppfølging av politiske vedtak (rapport datert 29.10.2018)
2. Kvalitet i barnevernet – Nordkyn barneverntjeneste (påbegynt i mai 2018)

KomRev NORD IKS kjenner ikke til at det har vært utført eierskapskontroll i tidligere planperiode.

Framgangsmåte og kilder

I risiko- og vesentlighetsvurderingen vi presenterer nedenfor, har vi benyttet flere ulike kilder, herunder Lebesby kommunes årsberetning for 2019, kommunale styringsdokumenter, kommunens analyse og plan for forvaltningsrevisjon for perioden 2016-2019, rapporter fra tidligere gjennomførte forvaltningsrevisjoner av Lebesby kommune, vurderinger fra sekretariat og kontrollutvalg, våre egne erfaringer med løpende revisjon av kommunen, og KOSTRA¹-tall. Lebesby kommune tilhører KOSTRA-gruppe 6² (heretter benevnt KG6). Vi sammenlikner Lebesby kommune med gjennomsnittet for KG6 og landsgjennomsnittet utenom Oslo. To typer KOSTRA-indikatorer inngår i fremstillingene nedenfor; prioriteringsindikatorer og produktivetsindikatorer. Prioriteringsindikatorene i KOSTRA skal si noe om hvor mye av egne penger kommunen «velger» å bruke på de enkelte tjenesteområdene. En tjeneste kan sies å være høyt prioritert når en kommune bruker en relativt stor andel av sine ressurser på den. Produktivetsindikatorene skal si noe om hva det koster å produsere én enhet av tjenesten. Produktiviteten kan sies å være høy dersom ressursbruken er lav i forhold til produksjonen. Den siste kilden vi har basert risiko- og vesentlighetsvurderingen på, er en spørreundersøkelse som vi sendte ut til 18 personer med ledende politiske eller administrative roller i Lebesby kommune. Undersøkelsen ble besvart av 10 personer – heretter benevnt som respondentene - noe som gir en svarprosent på 56%.³ Figur 1 nedenfor illustrerer metodebruken som ligger til grunn for vår analyse.

Figur 1. Benyttede kilder og metoder i risiko- og vesentlighetsvurderingen



Kilde: KomRev NORD IKS

¹ KOSTRA (KOMmune-STat-RApportering) er et nasjonalt informasjonssystem administrert av Statistisk Sentralbyrå (SSB). Systemet tilbyr styringsinformasjon om kommunal virksomhet. I KOSTRA har SSB sammenstilt innrapportert informasjon fra kommunene om kommunale tjenester og bruk av ressurser på ulike tjenesteområder, for å gi relevant informasjon til lokale og nasjonale beslutningstakere og øvrige interessenter.

² KG6 består av små kommuner med høye bundne kostnader per innbygger, høye frie disponible inntekter.

³ Undersøkelsen var åpen for besvarelse fra 26.2.2020 til 12.3.2020. Tre påminnelser ble sendt til mottakerne.

Vi mener at de benyttede metodene til sammen gir et relevant datamateriale som er tilstrekkelig med hensyn til å utarbeide en *overordnet risiko- og vesentlighetsvurdering* av Lebesby kommune, med henblikk på å identifisere aktuelle områder eller tema for forvaltningsrevisjon for perioden 2020-2023.⁴ Vi har ingen holdepunkter for å anta at datamaterialet inneholder vesentlige feil, selv om slike *kan* inngå i for eksempel tallmateriale som fremkommer i KOSTRA eller kommunens årsmelding. Datagrunnlaget analysen bygger på, betrakter vi på ovenstående grunnlag som gyldig og pålitelig.

Risiko- og vesentlighetsvurderinger

Risikovurderinger innebærer å identifisere, forstå og vurdere trusler mot oppnåelse av bestemte målsetninger. Med «målsetninger» menes i denne sammenheng både kommunale vedtak og forutsetninger, krav i nasjonalt og lokalt regelverk, omforente mål for den kommunale tjenesteproduksjonen og generelle hensyn til effektiv og hensiktsmessig drift.

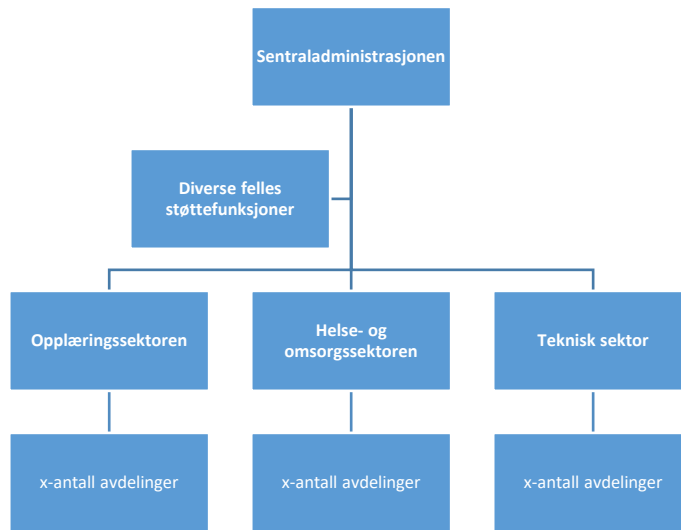
For en kommunes vedkommende innebærer en risiko- og vesentlighetsvurdering å vurdere innenfor hvilke deler av kommunens virksomhet det er risiko for vesentlige avvik fra politiske vedtak, forutsetninger og øvrige mål som er satt for kommunens virksomhet. Vurderingen som fremkommer i dette dokumentet, er rettet mot å synliggjøre – ut fra vurderinger av sannsynlighet for avvik og alvorlighetsgraden ved eventuelle avvik – områder i kommunen der det er mest hensiktsmessig å gjennomføre forvaltningsrevisjon og eierskapskontroll. Kapittelet nedenfor inneholder risiko- og vesentlighetsvurdering Lebesby kommune, basert på kildene vi viser til i kapittelet *Framgangsmåte og kilder* på forrige side.

⁴ Ved tolkning av forskjeller mellom Lebesby og de to gruppegjennomsnittene hva angår verdier på KOSTRA-indikatorene, bør leseren være oppmerksom på at Lebesby kommune tilhører sone 5 for arbeidsgiveravgift i ordinære næringer. Dette innebærer fritak for arbeidsgiveravgift, noe som i utgangspunktet bidrar til *reduksjon* av driftsutgifter. Lebesby kommune har imidlertid - på grunn av sin beliggenhet - også en rekke kjennetegn som må antas å øke driftsutgiftene i flere av de kommunale tjenestene, sammenliknet med andre kommuner. Vi har derfor ikke lagt forskjellene i arbeidsgiveravgift til grunn for noen korrigeringer av KOSTRA-indikatorene.

Risiko- og vesentlighetsvurdering av Lebesby kommune

Lebesby kommunes administrative organisering fremgår av figur 2 nedenfor.

Figur 2. Organisasjonskart, administrativ organisering, Lebesby kommune

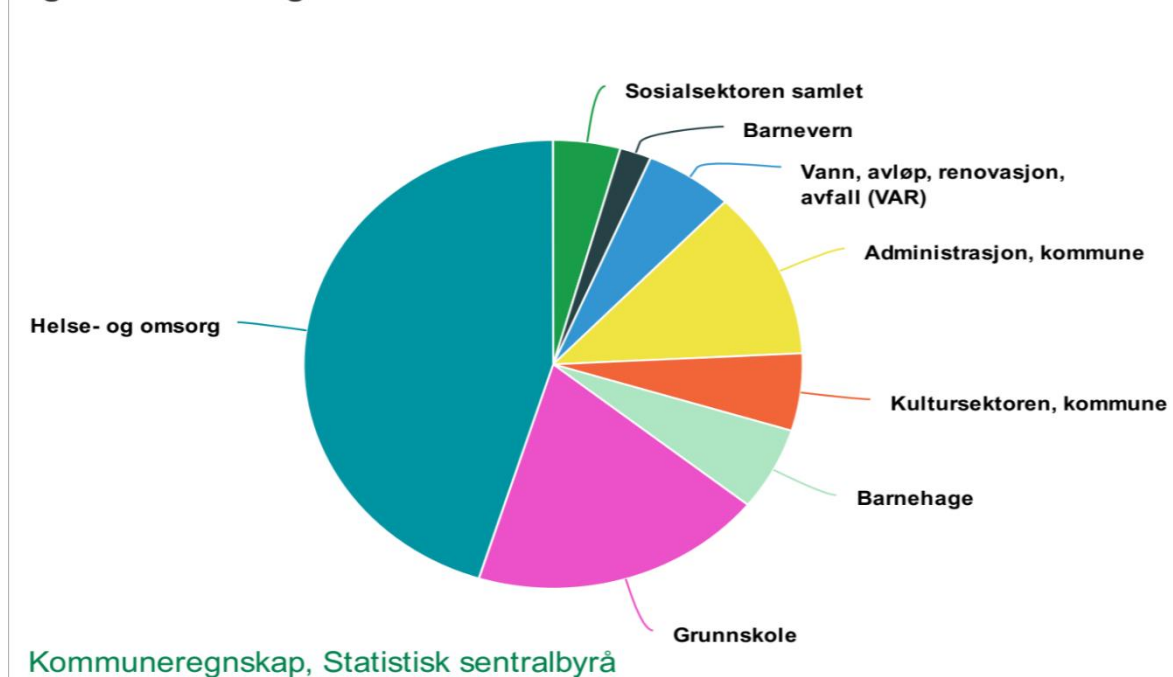


Kilde: Lebesby kommune

Diagram, 1 viser Lebesby kommunes totale netto driftsutgift i 2019 fordelt på ulike tjenesteområder. Av diagrammet fremgår størrelsesforhold som er typiske for landets kommuner: tjenesteområdene «helse og omsorg» (prosent) og «grunnskoleopplæring» (prosent) utgjør de største andelene av kommunens totale netto driftsutgift.

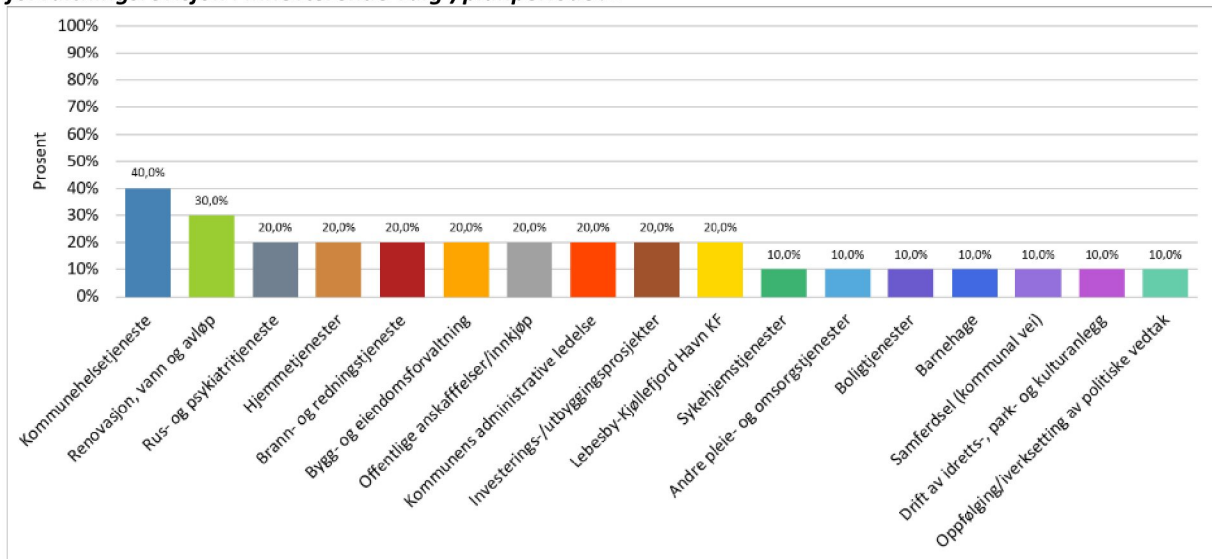
Diagram 1. Sammensetning av utgifter, 2019, Lebesby kommune

Utgifter etter utvalgte områder. 2019



Kilde: KOSTRA

Diagram 2. «Innenfor hvilke tre tjeneste-/forvaltningsområder anser du det viktigst å få gjennomført forvaltningsrevisjon i inneværende valg-/planperiode?»



Kilde: Spørreundersøkelse, KomRev NORD

Av diagram 2 fremgår det at «kommunehelsetjeneste» var det tjenesteområdet som ble hyppigst valgt blant respondentene da de fikk spørsmål om hvilke tre tjeneste-/forvaltningsområder de anser som viktigst å igangsette forvaltningsrevisjon innenfor i inneværende valg-/planperiode. Kun de ti tjenesteområdene med en «score» på 20 % eller høyere kan anses å ha fått høy nok «score» til at de – etter vårt syn – kan betraktes som vesentlige i denne sammenhengen.⁵

Av diagram 1 ovenfor fremgår det at *helse og omsorg* var det tjenesteområdet i Lebesby kommune som sto for den klart største andelen av kommunens samlede driftsutgift i 2018. Det fremgår videre at når det gjelder andel av samlet driftsutgift, var – i rangert rekkefølge – de største tjenesteområdene grunnskole, kommuneadministrasjon, barnehage, kultursektoren, sosialsektoren og barnevern. At et bestemt tjenesteområde står for en stor andel av kommunens samlede driftsutgift, er naturligvis ikke i seg selv et forhold som sannsynliggjør en økt risiko for avvik fra lovbestemte krav til tjenestekvalitet. Imidlertid må, jf. diagram 1 ovenfor, *helse og omsorg* regnes som et tjenesteområde som i driftsøkonomisk sammenheng er vesentlig for Lebesby kommune. Tjenesteområdet må også antas å sysselsette en relativt stor andel av kommunens ansatte. Dette kan i seg selv tale for at for eksempel økonomistyring, forebygging/oppfølging av sykefravær, arbeidsmiljø eller ressursbruk innenfor dette tjenesteområdet, er relevante tema å gå nærmere inn på for kontrollutvalgets del.

Nedenfor tar vi for oss de ulike tjenesteområdene som inngår i diagram 1 ovenfor. Deretter drøfter vi øvrige tjenesteområder i den grad vi har indikasjoner at bestemte forhold gjør dem relevante med tanke på vår risiko- og vesentlighetsvurdering.

Helse og omsorg

Begrepet «helse- og omsorgstjenester» rommer en rekke ulike tjenester, og henviser – som vi ser av diagram 1 - til kommunens største driftsutgiftspost samlet sett. Den klart største delen av helse- og omsorgstjenestene, målt i driftsutgifter, er omsorgstjenester. Av tabell 1 fremgår det at Lebesbys netto driftsutgifter til omsorgstjenester relativt sett var lavere enn gjennomsnittlig for KG6 i både 2017 og 2018.

Andelen som netto driftsutgifter til omsorgstjenestene utgjorde av kommunenes samlede netto driftsutgift, var lavere i Lebesby enn gjennomsnittlig for KG6 disse årene. Et liknende forhold mellom Lebesby og KG6 fremgår med hensyn til indikatoren årsverk per bruker av omsorgstjenester, som i utgangspunktet er en produktivitetsindikator. Indikatorverdiene tyder på at Lebesby har hatt en lavere bemanning i sine omsorgstjenester – justert for antall brukere – sammenliknet med gjennomsnittet for KG6. For 2019 foreligger det ikke tall for årsverk per bruker av omsorgstjenester.

Når det gjelder kommunehelsetjenesten, som også går inn under samlebegrepet «helse og omsorgstjenester», fremgår det av tabell 1 at andel netto driftsutgifter til kommunehelsetjenesten av kommunenes samlede netto driftsutgifter var lavere i Lebesby kommune enn gjennomsnittlig for KG6.

Tabell 1. Prioriterings- og produktivitetsindikatorer for pleie- og omsorgstjenestene, 2017-2019

Ressursbruk i pleie- og omsorgstjenestene	Lebesby	KG6	Landet uten Oslo
	2017	2017	2017
<i>Netto driftsutgifter til omsorgstjenester i prosent av kommunens samlede netto driftsutgifter (prosent)</i>	31,5	34,7	31,1
<i>Netto driftsutgifter til kommunehelsetjenesten i prosent av kommunens samlede netto driftsutgifter (prosent)</i>	5,7	6,4	4,6
<i>Årsverk per bruker av omsorgstjenester (årsverk)</i>	0,44	0,58	0,55
	2018	2018	2018
<i>Netto driftsutgifter til omsorgstjenester i prosent av kommunens samlede netto driftsutgifter (prosent)</i>	33,1	36,1	31,9
<i>Netto driftsutgifter til kommunehelsetjenesten i prosent av kommunens samlede netto driftsutgifter (prosent)</i>	6,3	6,4	4,8
<i>Årsverk per bruker av omsorgstjenester (årsverk)</i>	0,49	0,59	0,5
	2019	2019	2019
<i>Netto driftsutgifter til omsorgstjenester i prosent av kommunens samlede netto driftsutgifter (prosent)</i>	34,2	36,8	32,4
<i>Netto driftsutgifter til kommunehelsetjenesten i prosent av kommunens samlede netto driftsutgifter (prosent)</i>	5,8	6,3	4,9
<i>Årsverk per bruker av omsorgstjenester (årsverk)</i>	Foreligger ikke ennå	Foreligger ikke ennå	Foreligger ikke ennå

Kilde: KOSTRA

I Lebesby kommunes årsberetning for 2019 vises det til et vedvarende press innen kommunenes helse- og omsorgstjenester. Kommunen mangler heldøgns bemannede

omsorgsboliger, og dette gir økt press på sykehjemmet og øvrige omsorgstjenester. Det opplyses om utfordringer med å rekruttere medarbeidere til spesialstillinger innenfor helse, samt sykepleier og helsefagarbeidere. I Lebesby kommunes årsmelding for 2018 vises det til en del personalrelaterte utfordringer innen kommunens helse- og omsorgssektor. Det opplyses om utfordringer med å rekruttere medarbeidere (leger) til Nordkyn legetjeneste. Det vises også til at det innen hjemmebaserte tjenester over tid har vært lav grunnbemanning og utstrakt bruk av midlertidige kontrakter. Videre vises det til at vakante stillinger innen både hjemmetjenester og sykehjemstjenester lyses ut, men at tilgangen på kvalifiserte søkere er dårlig. I årsmeldingen står det også at bemanningssituasjonen har nødvendiggjort mye bruk av ekstravakter. Revisor er, på generelt grunnlag, av den oppfatning at slike typer utfordringer er forbundet med risiko for avvik fra lovbestemte krav til tjenestekvalitet. Vi har i tillegg fått informasjon fra kontrollutvalget i Lebesby kommune om at det etter deres erfaringer er store utfordringer innen kommunens hjemmetjenester. Både hjemmebaserte tjenester og sykehjemstjenester er i utgangspunktet rettet mot personer som tilhører en svak gruppe – i den forstand at de er pleietrengende. Det vises også i årsberetningen for 2019 til at det er krevende for en liten kommune som Lebesby å ha kompetanse til å følge opp samhandlingsreformen.

I spørreundersøkelsen vi gjennomførte ble tjenesteområdet «kommunehelsetjeneste» hyppigst valgt av respondentene (40 %). Videre ble tjenesteområdene «rus- og psykiatritjeneste» (20 %) og «hjemmetjenester» (20 %) utpekt som aktuelle områder for forvaltningsrevisjon av respondentene. I Lebesby kommunes plan for forvaltningsrevisjon forrige planperiode, inngikk «implementering av samhandlingsreformen» som ett av fire overordnede tema for forvaltningsrevisjon. I Lebesby kommunes plan for forvaltningsrevisjon perioden før det inngikk «helse- og sosialsektoren» som ett av fire overordnede tema for forvaltningsrevisjon. Det ble imidlertid ikke gjennomført forvaltningsrevisjon av tjenesteområdet «helse og omsorg» i løpet av de to foregående planperiodene.

Ovenstående fremstilling tydeliggjør at helse- og omsorgstjenestene i Lebesby fremstår som aktuelle for forvaltningsrevisjon. Tatt i betraktning utfordringene kommunen selv viser til i sin årsmelding fra 2019, fremstår helse- og omsorgstjenester generelt, og **kommunehelsetjeneste** spesielt, som et tema kontrollutvalget bør vurdere å rette en forvaltningsrevisjon mot.

Grunnskoleopplæring

Tabell 2. Overordnede prioriterings- og produktivitetsindikatorer for grunnskolesektoren, 2017-2019

Ressursbruk i grunnskolesektoren	Lebesby	KG6	Landet uten Oslo
	2017	2017	2017
<i>Netto driftsutgifter grunnskolesektor (202, 215, 222, 223), i prosent av samlede netto driftsutgifter, konsern</i>	18,8	20,9	23,2
<i>Netto driftsutgifter grunnskolesektor (202, 215, 222, 223), per innbygger 6-15 år, konsern</i>	182 007	171 410	107 655
<i>Gjennomsnittlig antall grunnskolepoeng</i>	41,7	40,8	42,8
	2018	2018	2018
<i>Netto driftsutgifter grunnskolesektor (202, 215, 222, 223), i prosent av samlede netto driftsutgifter, konsern</i>	19,6	20,7	23,1
<i>Netto driftsutgifter grunnskolesektor (202, 215, 222, 223), per innbygger 6-15 år, konsern</i>	202 636	178 397	112 562
<i>Gjennomsnittlig antall grunnskolepoeng</i>	41	41,6	41,7
	2019	2019	2019
<i>Netto driftsutgifter grunnskolesektor (202, 215, 222, 223), i prosent av samlede netto driftsutgifter, konsern</i>	18,4	20,2	23
<i>Netto driftsutgifter grunnskolesektor (202, 215, 222, 223), per innbygger 6-15 år, konsern</i>	201 094	191 362	117 107
<i>Gjennomsnittlig antall grunnskolepoeng</i>	40,4	41,2	41,7

Kilde: KOSTRA

Grunnskole utgjorde i 2019, jf. diagram 1, den nest største andel av kommunens samlede driftsutgifter. Av tabell 2 ovenfor fremgår det at Lebesby kommunes netto driftsutgift til grunnskolesektoren⁶ relativt sett har vært lavere enn gjennomsnittet i KG6 og landet uten Oslo. I «kroner og øre» har imidlertid Lebesby kommune en betydelig høyere gjennomsnittlig ressursbruk per elev enn KG6 og landet uten Oslo.

Ifølge Statistisk sentralbyrå kan grunnskolepoeng ses på som et samlemål for alle karakterene. De oppsummerer alle elevenes resultater i forskjellige fag og er med på å danne grunnlaget for opptak til videregående skole.⁷ Ovenstående tabell viser at gjennomsnittlig antall grunnskolepoeng i Lebesby i alle de tre årene har vært noe lavere enn referansegruppen landet uten Oslo. I 2017 var gjennomsnittlig antall grunnskolepoeng for Lebesby høyere enn KG6, men lavere i 2018 og 2019.

I Lebesby kommunes årsberetning for 2019 vises det til et mindreforbruk innen rammeområde 2 «oppvekst og opplæring» på kr 1,7 millioner.

Av årsberetningen fremgår det videre at alle skole- og barnehagebygg, samfunnshus med svømmebasseng og idrettshall har behov for renovering og at kommunen må avklare omfang og kostnader knyttet til renoveringen.

Videre i Lebesby kommunes årsberetningen for 2019 opplyses det at kommunen har utfordringer knyttet til rekruttering av lærere og barnehagelærere. Dette gjør at ca. 20 % av opplæringen i grunnskolen blir gitt av personer uten godkjent utdanning.

I spørreundersøkelsen vi gjennomførte, jf. diagram 2, ble ikke grunnskole oppgitt som et aktuelt tjenesteområde for forvaltningsrevisjon av noen av respondentene. Imidlertid er

⁶ Statistisk sentralbyrås begrep «grunnskolesektoren» rommer tjenesteområdene grunnskole, skolefritidstilbud, skolelokaler og skoleskys.

⁷ <https://www.ssb.no/utdanning/statistikker/kargrs>

grunnskole drift et tjenesteområde som etter vår erfaring er forbundet med nokså høy risiko for avvik fra gjeldende regelverk. Grunnskole er i tillegg en tjeneste som pr. definisjon har en sårbar målgruppe. Tatt i betraktning utfordringene kommunen selv viser til i årsberetning for 2019, er **kvalitet i grunnskoletilbudet** et tema kontrollutvalget bør vurdere bestilling av forvaltningsrevisjon rettet mot.

Administrasjon

Tjenesteområdet «administrasjon» er Lebesby tredje største driftsutgiftspost totalt sett.

En del av tjeneste-/forvaltningsområdene som sentrale politikere og administrative ansatte i Lebesby kommune fikk anledning til å velge mellom i vår spørreundersøkelse, er naturlig å omtale under betegnelsen «administrasjon». Disse tjeneste- eller forvaltningsområdene må anses å være «felles tjenester». I kommunens årsberetning for 2019 inngår ingen opplysninger om særskilte utfordringer for dette tjenesteområdet.

«Kommunens administrative ledelse» ble av 20 % av respondentene pekt ut som et tema som bør gjøres til gjenstand for forvaltningsrevisjon i inneværende planperiode. På bakgrunn av den nokså høye svarprosenten kan det være aktuelt med forvaltningsrevisjon rettet mot kommunens administrative ledelse. Nærmere avgrensning av hva en slik forvaltningsrevisjon skal omhandle, må kontrollutvalget foreta.

Oppfølging av politiske vedtak ble i forrige planperiode underlagt forvaltningsrevisjon. Tema for undersøkelsen var om kommuneadministrasjonen hadde iverksatt kommunestyrets vedtak, herunder gitt politikerne tilbakemeldinger om iverksatte vedtak som forutsatt. Rapporten ble behandlet i kommunestyret 11.04.2019.⁸ I rapporten ble det fremholdt at administrasjonen i stor grad hadde iverksatt kommunestyrets vedtak i inneværende valgperiode.

Svaralternativet «offentlige anskaffelser» ble av 20 % av respondentene pekt ut som et aktuelt tema for forvaltningsrevisjon. Offentlige anskaffelser er et tjenesteområde som etter vår erfaring er forbundet med nokså høy risiko for avvik fra gjeldende regelverk. Offentlige anskaffelser og innkjøp er i tillegg en stor utgiftspost for kommunen, og ved brudd på anskaffelsesregelverket eksponerer kommunen seg for mulig erstatningsansvar. Kontrollutvalget kan på denne bakgrunn vurdere å bestille en forvaltningsrevisjon rettet mot kommunens anskaffelser.

Barnehage

Som vist i diagram 1 sto barnehager for 5,7 % av Lebesby kommunes netto driftsutgift i 2019. Tabell 3 på neste side viser overordnede prioriterings- og produktivetsindikatorer for barnehagesektoren i Lebesby, KG6 og landsgjennomsnitt uten Oslo. Tabellen indikerer at Lebesby kommune har en ressursbruk som er lavere enn gjennomsnittet for KG6 og resten av landet i 2017-2019. Ressursbruk per innbygger har økt de siste årene, men var lavere enn KG6 og høyere enn landet uten Oslo i 2019. Dekningsgraden for Lebesby kommune har gått ned frem til 2019 og ligger nå betydelig lavere enn referansegruppene.

⁸ Sak 19/284. Kommunestyrets vedtak lød: «Med henvisning til enkelte funn, vurdering og revisors konklusjon bes administrasjonen å sikre at samtlige kommunestyrets vedtak iverksettes innenfor fastsatt frist. Kommunestyret pålegger administrasjonen å følge opp revisors bemerkninger som framkommer i rapporten. Administrasjonen bes rapportere til kontrollutvalget om sitt arbeid med revisors bemerkninger.»

Som nevnt ovenfor vises det i Lebesby kommunes årsberetningen for 2019 om at kommunen har utfordringer knyttet til rekruttering av lærere og barnehagelærere. Dette gjør at ca. 20 % av opplæringen i grunnskolen blir gitt av personer uten godkjent utdanning. Det vises også til at det blant annet i barnehagene til enhver tid er 1 til 3 personer med dispensasjon fra utdanningskravet.

Barnehage fikk lav «score» (10 %) på vårt spørsmål om hvilke tjenesteområder respondentene anså som viktigst å gjennomføre forvaltningsrevisjon innenfor.

Tabell 3 Overordnede prioriterings- og produktivetsindikatorer for barnehagesektoren, 2017-2019

Ressursbruk i barnehagesektoren	Lebesby	KG6	Landet uten Oslo
	2017	2017	2017
<i>Netto driftsutgifter barnehager i prosent av kommunens totale netto driftsutgifter (prosent)</i>	5,5	7,6	14,4
<i>Netto driftsutgifter barnehager, per innbygger 1-5 år (kr)</i>	120 902	174 486	143 919
<i>Andel barn 1-5 år i barnehage, i forhold til innbyggere 1-5 år (prosent)</i>	90,2	88,4	91,8
	2018	2018	2018
<i>Netto driftsutgifter barnehager i prosent av kommunens totale netto driftsutgifter (prosent)</i>	6,3	7,8	14,3
<i>Netto driftsutgifter barnehager, per innbygger 1-5 år (kr)</i>	149 772	166 867	153 538
<i>Andel barn 1-5 år i barnehage, i forhold til innbyggere 1-5 år (prosent)</i>	87,7	88,8	92,1
	2019	2019	2019
<i>Netto driftsutgifter barnehager i prosent av kommunens totale netto driftsutgifter (prosent)</i>	5,7	7,8	14,3
<i>Netto driftsutgifter barnehager, per innbygger 1-5 år (kr)</i>	182 273	185 709	163 025
<i>Andel barn 1-5 år i barnehage, i forhold til innbyggere 1-5 år (prosent)</i>	84,1	90,6	92,4

Tekniske tjenester, bygg og eiendomsforvaltning

Av Lebesby kommunes årsberetning for 2019 fremgår det at alle skole- og barnehagebygg, samfunnshus med svømmebasseng og idrettshaller har behov for renovering. Det fremgår

videre at det pågår byggetekniske undersøkelser for å avklare omfang og hva dette vil koste. Kommunen opplyser at de ved Lebesby oppvekstsenter vurderer å overta bygningsmassen hvor skole og barnehage drives, samt tilhørende gymsal og basseng. Det opplyses videre i årsmeldingen for 2018 at teknisk sektor i Lebesby kommune har for lite ressurser til en optimal drift.

I juni 2017 bestilte kommunestyret i Lebesby kommune en ekstern gjennomgang vedrørende drift/effektivitet av teknisk sektor⁹. Kommunestyret ble forelagt rapporten «*organisasjons- og ressursanalyse teknisk*», utarbeidet av Bedriftskompetanse AS, i desember 2017. Rapporten oppsummeres med anbefalinger til kommunen om mulige grep som kan bidra til mer effektiv drift. Av administrasjonen i Lebesby kommune har revisor fått opplyst at det på nåværende tidspunkt ikke er gjort noen omgående omorganisering innenfor teknisk sektor. Revisor har mottatt innspill fra kontrollutvalget om at organiseringen i teknisk sektor er ett av områdene som det er aktuelt å rette en forvaltningsrevisjon mot.

I vår spørreundersøkelse utpekte 20 % av respondentene «Bygg- og eiendomsforvaltning» som et aktuelt tema for forvaltningsrevisjon.

Svaralternativet «brann- og redningstjeneste» ble av 20 % av respondentene utpekt som et aktuelt område for forvaltningsrevisjon. Av årsmelding for 2018 fremgår det at utdanning av brannkonstabler og utrykningsledere medfører både økonomiske- og organisatoriske utfordringer.

I vår spørreundersøkelse svarte 20 % av respondentene at investeringsprosjekter er et aktuelt tema for forvaltningsrevisjon. I kommunens årsberetning for 2019 vises det til at kommunens investeringsregnskap er i balanse.

KOSTRA-indikatorene for de ovennevnte tjenesteområdene presenteres ikke her.

Vann, avløp og renovasjon

Av tabell 4 fremgår det at Lebesby kommunes årsgebyrer for vannforsyning har ligget høyere enn i sammenlignbare kommuner i KG6 og i landet uten Oslo i 2017-2019. For årsgebyrer for avløpstjenesten har Lebesby kommune ligget lavere enn KG6 og landet uten Oslo alle tre årene. For den tredje av de selvkostfinansierte tjenestene, avfallstjenesten, fremgår det av tabellen at årsgebyrene lå høyere enn KG6 og landet uten Oslo i de tre årene.

I Lebesby kommunes årsberetning for 2019 vises det til at det innenfor tekniske tjenester er et stort behov for utskifting av gamle vann- og avløpsledninger. Arbeidet pågår, men det vil ta flere år. Det opplyses at kvalitetssikring av tjenester pågår, men er tidkrevende med de tilgjengelige ressurser teknisk har.

⁹ Sak 17/611: Saksprotokoll – omorganisering teknisk sektor. Det var et ønske om å omorganisere teknisk sektor for å få utnyttet ressursene bedre, men foreslåtte vedtak ble ikke vedtatt.

Tabell 4. Overordnede prioriteringsindikatorer for vann, avløp og renovasjon 2017-2019

Ressursbruk i renovasjon, vann og avløp	Lebesby	KG6	Landet uten Oslo
	2017	2017	2017
Årsgebyr for vannforsyning - ekskl. mva. (gjelder rapporteringsåret+1) (kr)	5312	4240	3566
Årsgebyr for avløpstjenesten - ekskl. mva. (gjelder rapporteringsåret+1) (kr)	2 723	3 890	3 923
Årsgebyr for avfallstjenesten - ekskl. mva. (gjelder rapporteringsåret+1) (kr)	5312	3240	2759
	2018	2018	2018
Årsgebyr for vannforsyning - ekskl. mva. (gjelder rapporteringsåret+1) (kr)	5312	4490	3739
Årsgebyr for avløpstjenesten - ekskl. mva. (gjelder rapporteringsåret+1) (kr)	2 723	3 890	3 930
Årsgebyr for avfallstjenesten - ekskl. mva. (gjelder rapporteringsåret+1) (kr)	5312	3268	2854
	2019	2019	2019
Årsgebyr for vannforsyning - ekskl. mva. (gjelder rapporteringsåret+1) (kr)	5312	4490	3739
Årsgebyr for avløpstjenesten - ekskl. mva. (gjelder rapporteringsåret+1) (kr)	2 723	4 137	4 142
Årsgebyr for avfallstjenesten - ekskl. mva. (gjelder rapporteringsåret+1) (kr)	5312	3268	2851

Svaralternativet «renovasjon, vann og avløp» ble av nokså mange respondenter (30 %) utpekt som et aktuelt område for forvaltningsrevisjon og det området som var nest hyppigst valgt av respondentene.

Sosialsektoren

Ifølge Statistisk sentralbyrå inkluderer utgiftene innenfor tjenesteområdet «sosialsektoren» råd, veiledning og sosialt forbyggende arbeid, tilbud til personer med rusproblemer, arbeidsrettede tiltak i kommunal regi, introduksjonsordningen, kvalifiseringsordningen, og ytelse til livsopphold.¹⁰ Av tabell 1 fremgår det at tjenesteområdet «sosialsektoren» er ett av tjenesteområdene med lavest driftsutgiftspost for Lebesby kommune. KOSTRA-indikatorene for området presenteres ikke her. Av årsmeldingen for 2018 for Helse- og omsorg m/barnevern og NAV sosial i Lebesby kommune fremgår det at det har vært en økning i utbetaling av økonomisk sosialhjelp som i hovedsak skyldes utbetalinger av husleierestanser. Noe skyldes utbetalinger til personer med status «flyktninger». Det fremgår videre at det er meldt fra NAV sosial at de ser en tendens til søknad om økonomisk sosialhjelp blant arbeidsinnvandrere fra EØS, og at det har vært avholdt møter mellom bedrifter og NAV for å avverge deler av dette. Videre opplyses det at det er forventet økte utbetalinger og antall søknader fra personer med status som flyktning, da mange snart er ferdig med

¹⁰ <https://www.ssb.no/statbank/table/12362>

introduksjonsprogrammet. Av Lebesby kommunes årsberetning 2019 fremgår det at det i forbindelse med bosetting av flyktninger har brukt ca. kr. 592 000 mindre enn budsjettert. Dette begrunnes i at det er blitt færre flyktninger, og nedgangen i lønn og introduksjonsstønad er større enn reduksjon i tilskudd fra IMDI. I Lebesby økonomiplan 2019-2022 og årsbudsjett 2019 opplyses det at det i Lebesby kommune er mange nasjonaliteter, at samfunnet har blitt mer mangfoldig og at det er viktig for kommunen å ha dette med i planleggingen fremover.

Ingen av respondentene i vår spørreundersøkelse valgte svaralternativer direkte tilknyttet sosialtjenester da de ble spurt om aktuelle områder for forvaltningsrevisjon i inneværende planperiode.

Kultur

Av tabell 1 fremgår det at tjenesteområdet «kultur» ikke er en stor netto driftsutgiftspost for Lebesby kommune. Kultur defineres av SSB som kino, teater, konserter, operaer, bibliotek, idrettsarrangement og tilgangen til disse.¹¹ KOSTRA-indikatorene for området presenteres ikke her. Ingen av respondentene i vår spørreundersøkelse valgte svaralternativer direkte tilknyttet kultur og idrett da de ble spurt om aktuelle områder for forvaltningsrevisjon i inneværende planperiode. 10 % av respondentene valgte ut svaralternativet «drift av idretts, park- og kulturanlegg. I kommunenes årsberetning fremgår det at kulturskolene har brukt mindre enn budsjettert. Vi har ingen andre opplysninger om kultursektoren og eventuelle utfordringer som indikerer at området bør gjøres til gjenstand for forvaltningsrevisjon i inneværende planperiode.

Barnevern

I tabell 5 på neste side inngår overordnede prioriterings- og produktivitetsindikatorer for barneverntjenesten i Lebesby kommune, KG6 og landet utenom Oslo. Lebesby hadde i 2018 og 2019 lavere ressursbruk pr. innbygger i alderen 0-22 år i barneverntjenesten enn KG6. Andelen av Lebesby kommunes innbyggere i alderen 0-17 år som har vært gjenstand for undersøkelse av barnevernet, var i 2017 lavere, men høyere i 2018 og vesentlig høyere i 2019 sammenliknet med KG6 og landet uten Oslo. I 2017 og 2019 var andelen undersøkelser som ble behandlet innen 3 måneder vesentlig lavere i Lebesby kommune enn i sammenlignbare kommuner og landet uten Oslo. Tabellen synliggjør for øvrig svingninger i kommunens ressursbruk og produktivitet fra år til år. Slike variasjoner er ikke uvanlige i kommunene, da de blant annet henger sammen med at enkeltsaker kan kreve store ressurser over avgrenset tid.

Ingen av respondentene i vår spørreundersøkelse valgte svaralternativer direkte tilknyttet barnevern da de ble spurt om aktuelle områder for forvaltningsrevisjon i inneværende planperiode. Lebesby kommune inngår i samarbeid med Gamvik kommune om barnevern i form av «Nordkyn Barneverntjeneste». I Lebesby kommunes årsmelding for 2018 for Helse- og omsorg m/barnevern og NAV opplyses det at det i kommunestyret i desember 2017 ble vedtatt styrking av Nordkyn Barneverntjeneste med konsulent i 50 % stilling midlertidig; i ett år. Det ble laget avtale med en konsulent med høy barnevernfaglig kompetanse. Konsulenten utførte tiltak i hjemmet, familieveiledning, parterapi og veiledning av lærere og klasser i skole. Det fremholdes i kommunens årsmelding at dette har resultert i reduksjon i kjøp av

¹¹ <https://www.ssb.no/kulturbar>

institusjonsplasser. Kommunen opplyser i årsmeldingen at det antas at kommunen har spart ca. 1 million i 2018 ved bruk av denne konsulenten.

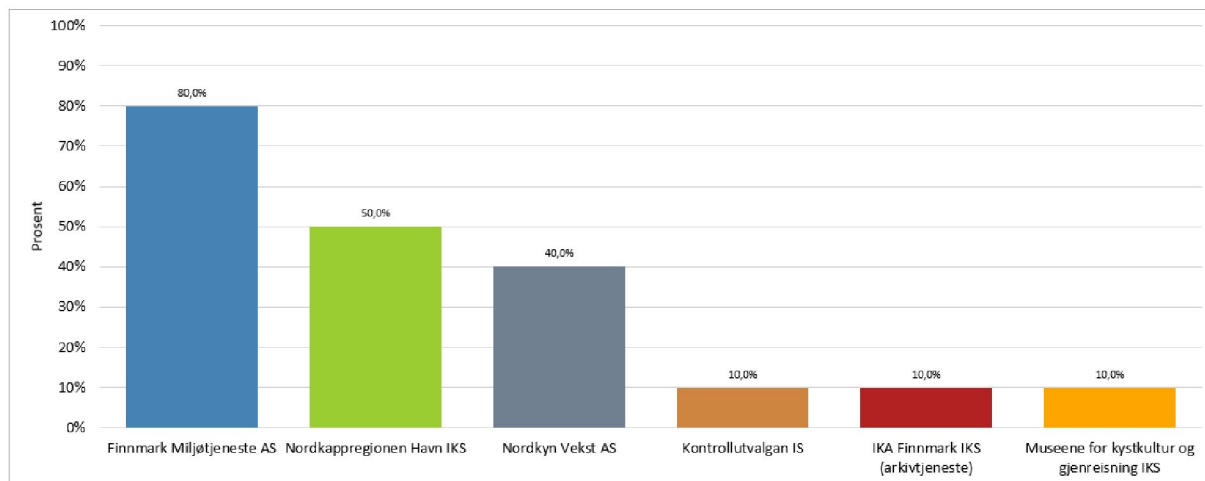
Tabell 5 overordnede prioriterings- og produktivetsindikatorer for barnevern, 2017-2019

Ressursbruk i barnevernet	Lebesby	KG6	Landet uten Oslo
	2017	2017	2017
<i>Netto driftsutgifter til barnevernstenesta per innbygger 0-22 år (kr)</i>	13638	13229	7978
<i>Prosentdelen barn med undersøking ift. innbyggjarar 0-17 år (prosent)</i>	4,7	6,2	4,9
<i>Undersøkelser med behandlingstid innen 3 mnd. (prosent)</i>	64	76	86
	2018	2018	2018
<i>Netto driftsutgifter til barnevernstenesta per innbygger 0-22 år (kr)</i>	11901	12709	8318
<i>Prosentdelen barn med undersøking ift. innbyggjarar 0-17 år (prosent)</i>	7,1	6,6	4,8
<i>Undersøkelser med behandlingstid innen 3 mnd. (prosent)</i>	86	79	87
	2019	2019	2019
<i>Netto driftsutgifter til barnevernstenesta per innbygger 0-22 år (kr)</i>	11218	11362	8387
<i>Prosentdelen barn med undersøking ift. innbyggjarar 0-17 år (prosent)</i>	14,2	6,3	4,8
<i>Undersøkelser med behandlingstid innen 3 mnd. (prosent)</i>	63	82	88

I Lebesby kommunes plan for forvaltningsrevisjon for forrige planperiode, inngikk barnevern som ett av fire overordnede tema for forvaltningsrevisjon. Det er, som nevnt i kapittel 3, igangsatt en forvaltningsrevisjon med temaet kvalitet i barnevernet. Rapporten ferdigstilles trolig nærmere sommeren 2020.

Risiko og vesentlighetsvurdering: Eierskapskontroll

Diagram 3. «I hvilket av følgende selskaper som Lebesby kommune har eierinteresser i, mener du det bør gjennomføres eierskapskontroll i inneværende valg-/planperiode?»



Kilde: Spørreundersøkelse, KomRev NORD

Av diagram 3 fremgår det at «Finnmark Miljøtjeneste AS» var det selskapet som ble hyppigst valgt blant respondentene da de fikk spørsmål om hvilke selskaper de anser som viktigst å gjennomføre eierskapskontroll i inneværende valg-/planperiode. Kun de tre selskapene med en «score» på 40 % eller høyere kan anses å ha fått høy nok «score» til at de – etter vårt syn – kan betraktes som vesentlige i denne sammenhengen.

I det følgende presenteres selskaper som Lebesby kommune har eierinteresse i.

Finnmark Miljøtjeneste AS

I selskapet Finnmark miljøtjeneste AS har Lebesby kommune en eierandel på 9,8 %. Selskapet er et aksjeselskap stiftet 10.04.1996 og driver med avfallsbehandling - gjenvinning og renovasjon. Selskapets største aksjonær er Porsanger kommune. Nedenfor presenteres økonomiske nøkkeltall for 2018 hentet fra proff.no.¹²

År	Driftsinntekter	Driftsutgifter	Driftsresultat	Årsresultat	Egenkapital	Gjeld
2018	37 451	31 423	- 2 762	-2 377	7 986	16 604

I spørreundersøkelsen vi gjennomførte, var det 80 % av respondentene som utpekte Finnmark Miljøtjeneste AS som et selskap det bør gjennomføres eierskapskontroll i inneværende valg-/planperiode. Samtidig ser vi, jf., våre drøftinger ovenfor, at 30 % av respondentene i vår undersøkelse har svart at renovasjon, vann og avløp er et tjenesteområde som bør underlegges forvaltningsrevisjon i inneværende planperiode. På denne bakgrunn anbefaler vi kontrollutvalget å bestille en eierskapskontroll i - og kanskje også en forvaltningsrevisjon av – Finnmark Miljøtjeneste AS i inneværende planperiode.

¹² Tallene er oppgitt i 1000 kr.

Nordkappregionen havn IKS

Lebesby kommune deler ansvaret for det interkommunale selskapet Nordkappregionen havn IKS med Nordkapp og Porsanger kommuner. Selskapet ble stiftet 01.01.2008 og driver med drift av havne- og kaianlegg. Økonomiske nøkkeltall er ikke tilgjengelige via proff.no

50 % av respondentene krysset av for at Nordkappregionen Havn IKS er et selskap som det bør gjennomføres eierskapskontroll i. I fritekstkommentarene nevnes vedlikehold, forvaltning, og utbygging knyttet til havneområder særskilt, og at det bør gjøres en vurdering av gjensidig oppfyllelse av forpliktelser i avtalen med Nordkappregionen havn IKS. Spørreundersøkelsesresultatet tilsier at kontrollutvalget bør prioritere Nordkappregionen Havn IKS nokså høyt i sin innstilling til plan for eierskapskontroll for inneværende planperiode.

Nordkyn Vekst AS

Nordkyn Vekst AS er en «Vekst bedrift» med arbeidsplasser i Kjøllefjord og Mehamn. Lebesby kommune eier 100 % av aksjene i selskapet. «Vekst» er en merkevare, og selskapets hovedoppgave er å tilrettelegge for at deres medarbeideres livskvalitet opprettholdes eller bedres ved å tilby tilrettelagt arbeid, skjermet eller ordinært. Nordkyn Vekst AS tilbyr meningsfylt arbeid, livskvalitet til den enkelte og vekst til samfunnet. Nedenfor presenteres økonomiske nøkkeltall for 2018 hentet ut fra proff.no.¹³

År	Driftsinntekter	Driftsutgifter	Driftsresultat	Årsresultat	Egenkapital	Gjeld
2018	5 702	5 178	524	542	7 656	870

40 % av respondentene krysset av for at det bør gjennomføres eierskapskontroll i Nordkyn Vekst AS. Bedriften må anses å utføre et viktig samfunnsoppdrag og dette sammenholdt med den nokså høye svarprosenten tilsier at selskapet bør prioriteres relativt høyt med hensyn til eierskapskontroll.

Kontrollutvalgan IS

Selskapet har ikke egen hjemmeside og ytterligere informasjon om selskapet er heller ikke å finne offentlig på proff.no eller andre steder.

10 % av respondentene krysset av for at det bør gjennomføres eierskapskontroll i Kontrollutvalgan IS i inneværende valg-/planperiode.

IKA Finnmark IKS

Interkommunalt Arkiv Finnmark IKS er et interkommunalt selskap som eies av flere kommuner i Finnmark. Selskapet bistår sine medlemmer med ulike tjenester for å sikre dokumentasjon av saksbehandlingen i kommunene. Økonomiske nøkkeltall er ikke tilgjengelig via proff.no.

I spørreundersøkelsen vi gjennomførte, ble IKA Finnmark IKS valgt av 10 % av respondentene som et selskap det bør gjennomføres eierskapskontroll i inneværende valg-/planperiode.

Museene for kystkultur og gjenreisning IKS

Det interkommunale selskapet Museene for kystkultur og gjenreisning IKS eies av kommunene Lebesby, Hammerfest, Måsøy, Nordkapp, Gamvik, og Berlevåg. Selskapets formål er å samle,

¹³ Tallene er oppgitt i 1000 kr.

bevare, forske på og formidle kulturhistorien i sitt geografiske område. Økonomiske nøkkeltall/regnskapstall er ikke tilgjengelig via proff.no.

I spørreundersøkelsen vi gjennomførte, ble Museene for kystkultur og gjenreisning IKS valgt av 10 % av respondentene som et selskap det bør gjennomføres eierskapskontroll i inneværende valg-/planperiode.

KomRev NORD IKS

Fra 1.1.2016 inngår Lebesby kommune med eierandel i det interkommunale revisjonsselskapet KomRev NORD IKS. Lebesby kommunes eierandel i selskapet vil utgjøre 0,53 % fra 01.07.2020. Selskapet er etablert for å utføre helhetlig revisjon av kommune, kommunale foretak, interkommunale selskaper, offentlige stiftelser, kirkelige regnskaper og legater. Selskapet gjennomfører regnskapsrevisjon og forvaltningsrevisjon. I tillegg utfører selskapet undersøkelser rettet mot misligheter, beskrivende undersøkelser og andre utredninger. Økonomiske nøkkeltall for 2018 er hentet fra selskapets årsberetning med regnskap.

År	Driftsinntekter	Driftsutgifter	Driftsresultat	Årsresultat	Egenkapital	Gjeld
2018	38 645 276,15	39 611 558,63	- 966 282,48	-643 305,64	13 802 992,93	90 256 009

Dette selskapet er ikke blitt trukket frem av respondentene som et selskap det bør gjennomføres eierskapskontroll i. Vi finner det mest ryddig å avstå fra å vurdere hvorvidt KomRev NORD IKS bør underlegges eierskapskontroll i inneværende planperiode. Skulle kontrollutvalget velge å gjennomføre en eierskapskontroll av KomRev NORD, vil denne måtte gjennomføres av en annen revisor.

Norasenteret – IKS Krise- og incestsenteret i Øst-Finnmark

Norasenteret er et interkommunalt selskap mot vold og seksuelle overgrep i Øst-Finnmark. Selskapet ble stiftet 16.12.2002. Sør-Varanger kommune er senterets vertskommune. De øvrige syv eierkommunene er; Lebesby, Båtsfjord, Vadsø, Vardø, Tana, Nesseby og Gamvik kommune. Økonomiske nøkkeltall er ikke tilgjengelig via proff.no

Dette selskapet er ikke blitt trukket frem av respondentene som et selskap det bør gjennomføres eierskapskontroll i.

Chrisfestivalen AS

Chrisfestivalen AS er et aksjeselskap stiftet i 2002 som driver med festivaldrift. Selskapet har Lebesby kommune som største og eneste aksjonær med 100 % eierandel. Nedenfor presenteres økonomiske nøkkeltall for 2018 hentet ut fra proff.no.¹⁴

År	Driftsinntekter	Driftsutgifter	Driftsresultat	Årsresultat	Egenkapital	Gjeld
2018	792	752	40	29	-41	150

Dette selskapet er ikke blitt trukket frem av respondentene som et selskap det bør gjennomføres eierskapskontroll i.

¹⁴ Tallene er oppgitt i 1000 kr.

Finnkirka AS

Finnkirka ble stiftet 05.06.2009 og er et aksjeselskap som driver med turisme. Selskapets største aksjonær er Lebesby kommune med 600 aksjer og en andel på 57,6 %. Nedenfor presenteres økonomiske nøkkeltall for 2019 hentet ut fra proff.no.¹⁵

År	Driftsinntekter	Driftsutgifter	Driftsresultat	Årsresultat	Egenkapital	Gjeld
2019	217	329	- 111	-87	160	91

Dette selskapet er ikke blitt trukket frem av respondentene som et selskap det bør gjennomføres eierskapskontroll i.

Finnmark havfiske AS

Finnmark havfiske er et aksjeselskap som ble stiftet 24.09.1971. selskapet driver med hav- og kystfiske. Lebesby kommune har 70207 aksjer og en andel på 0,87 % i selskapet. Nedenfor presenteres økonomiske nøkkeltall for 2018 ut fra proff.no.¹⁶

År	Driftsinntekter	Driftsutgifter	Driftsresultat	Årsresultat	Egenkapital	Gjeld
2018	583 223	374 133	209 090	155 731	300 415	711 191

Dette selskapet er ikke blitt trukket frem av respondentene som et selskap det bør gjennomføres eierskapskontroll i

Fiskeribbygg AS

Fiskeribbygg AS er et aksjeselskap som driver med utleie av eiendom. Lebesby kommune har 26 126 aksjer og en andel på 26,39 % i selskapet. Nedenfor presenteres økonomiske nøkkeltall for 2018 hentet ut fra proff.no.¹⁷

År	Driftsinntekter	Driftsutgifter	Driftsresultat	Årsresultat	Egenkapital	Gjeld
2018	2 800	1 280	1 520	761	10 864	20 084

Dette selskapet er ikke blitt trukket frem av respondentene som et selskap det bør gjennomføres eierskapskontroll i

Luostejok Kraftlag SA

Luostejak kraftlag AS er et samvirkeforetak. Kommunestyrene i Karasjok og Porsanger kommune velger på vegne av medlemmene 7 utsendinger som utgjør årsmøtet. Årsmøtet velger foretakets styre som forestår driften av foretaket. Kraftlagets hovedvirksomhet er distribusjon av elkraft til ca. 3900 kunder i Karasjok kommune og østre del av Porsanger kommune og Veidnes i Lebesby kommune. Nedenfor presenteres økonomiske nøkkeltall for 2018 hentet ut fra proff.no.¹⁸

År	Driftsinntekter	Driftsutgifter	Driftsresultat	Årsresultat	Egenkapital	Gjeld
2018	77 454	67 685	9 769	9 945	186 612	76 997

¹⁵ Tallene er oppgitt i 1000 kr.

¹⁶ Tallene er oppgitt i 1000 kr.

¹⁷ Tallene er oppgitt i 1000 kr.

¹⁸ Tallene er oppgitt i 1000 kr.

Dette selskapet er ikke blitt trukket frem av respondentene som et selskap det bør gjennomføres eierskapskontroll i

Biblioteksentralen SA

Biblioteksentralen er eid av landets kommuner og fylkeskommuner og har levert bøker, kompetanse og tjenester til alle landets folkebibliotek siden 1952. Det er et ideelt samvirkeforetak, hvor all fortjeneste går tilbake til utvikling av nye og bedre produkt og tjenester. Nedenfor presenteres økonomiske nøkkeltall for 2018 hentet ut fra proff.no.¹⁹

År	Driftsinntekter	Driftsutgifter	Driftsresultat	Årsresultat	Egenkapital	Gjeld
2018	125 324	132 733	-7 409	-7 127	289 235	166 034

Dette selskapet er ikke blitt trukket frem av respondentene som et selskap det bør gjennomføres eierskapskontroll i

Sáгат – Samisk avis AS

Sáгат - Sámiid áviisa AS - Samisk avis AS - er et aksjeselskap. Selskapet er eid av 48 nordnorske kommuner som eier til sammen ca. 47 % av aksjekapitalen, samiske kulturorganisasjoner som eier ca. 10 % og private småaksjonærer som eier ca. 43 %. Nedenfor presenteres økonomiske nøkkeltall for 2018 hentet ut fra proff.no.²⁰

År	Driftsinntekter	Driftsutgifter	Driftsresultat	Årsresultat	Egenkapital	Gjeld
2018	18 915	18 575	339	230	308	4 482

Dette selskapet er ikke blitt trukket frem av respondentene som et selskap det bør gjennomføres eierskapskontroll i

Visit Nordkapp AS

Visit Nordkapp AS ble stiftet 10.juni 1992 og er et ledende destinasjonsselskap for regionen. I tillegg til å drive destinasjonsmarkedsføring, leverer de også turistinformasjon – og vertskap for Nordkapp kommune. Selskapet eier Book Finnmark og leverer nettbaserte bookingtjenester lokalt og regionalt. Nedenfor presenteres økonomiske nøkkeltall for 2018 hentet ut fra proff.no.²¹

År	Driftsinntekter	Driftsutgifter	Driftsresultat	Årsresultat	Egenkapital	Gjeld
2018	6 311	6169	142	114	1 235	3 264

Dette selskapet er ikke blitt trukket frem av respondentene som et selskap det bør gjennomføres eierskapskontroll i.

¹⁹ Tallene er oppgitt i 1000 kr.

²⁰ Tallene er oppgitt i 1000 kr.

²¹ Tallene er oppgitt i 1000 kr.

Kommunekraft AS

Kommunekraft ble stiftet 28.april 1993 med formål om å formidle kraft på vegne av aksjonærkommunene til best mulige kommersielle betingelser i markedet. Selskapet er eid av 125 kommuner, deriblant Lebesby kommune, 7 fylkeskommuner og Landssamanslutninga av Vasskraftkommunar (LVK). Aksjonærene har én aksje hver, LVK har 188. Nedenfor presenteres økonomiske nøkkeltall for 2018 hentet ut fra proff.no.²²

År	Driftsinntekter	Driftsutgifter	Driftsresultat	Årsresultat	Egenkapital	Gjeld
2018	2 068	1917	150	154	1 923	118

Dette selskapet er ikke blitt trukket frem av respondentene som et selskap det bør gjennomføres eierskapskontroll i.

Sammendrag

Basert på fremstillingene og drøftingene ovenfor fremlegger vi følgende forslag til tema for forvaltningsrevisjon og eierskapskontroll i Lebesby kommune – i prioritert rekkefølge – for perioden 2020-2023:

Forvaltningsrevisjon

1. Kommunehelsetjeneste
2. Grunnskole
3. Finnmark Miljøtjeneste AS²³
4. Offentlige anskaffelser

Eierskapskontroll

1. Finnmark Miljøtjeneste AS
2. Nordkappregionen havn IKS
3. Nordkyn Vekst AS

²² Tallene er oppgitt i 1000 kr.

²³ Vi antar at det ved en eventuell forvaltningsrevisjon av Finnmark Miljøtjeneste AS vil kunne være aktuelt for kontrollutvalget i Lebesby å samarbeide med kontrollutvalgene i selskapets øvrige eierkommuner.

Referanser:

Overordnet analyse og plan for forvaltningsrevisjon, Lebesby kommune 2016-2019

KomRev NORD IKS, 2018: *Oppfølging av politiske vedtak*. Forvaltningsrevisjonsrapport

Lebesby kommune, *Årsberetning 2019*.

Lebesby kommune, *årsmelding 2018 og 2019*

Lebesby kommune, *økonomiplan 2019-2022 og årsbudsjett 2019*.

Lebesby kommune, organisasjons – og ressursanalyse teknisk – utarbeidet av bedriftskompetanse AS

Årsberetning med regnskap 2018, KomRev NORD IKS

Nettsider:

<https://www.lebesby.kommune.no/>

<https://proff.no/>

KOSTRA (Kommune-Stat-Rapportering): <https://www.ssb.no/offentlig-sektor/kostra/>

[SSB.no](https://www.ssb.no/)

<https://nordkynvekst.no/index.php/om-oss>

<https://www.kystmuseene.no/selskapsavtalen.113695.no.html>

<https://www.lksa.no/om-oss/>

<https://www.bibsent.no/kundesenter/om-oss>

<https://www.sagat.no/minside/avisen/fakta>

<https://kommunekraft.no/Kommunekraft/Om-Kommunekraft/Aksjonarkommuner>

<https://www.nordkapp.no/no/>