



## **Lebesby mot 2035: Kommuneplanens arealdel 2019-2035**

**Vedtatt av kommunestyret 2. september 2019, sak 56/19**

Endelig versjon etter Kommunal- og moderniseringsdepartementets vedtak 15.02.21

# **KPA LEBESBY 2019-2035 PLANBESKRIVELSE**



**KPA LEBESBY 2019-2035  
PLANBESKRIVELSE**

## INNHALDSFORTEGNELSE

|           |  |           |
|-----------|--|-----------|
| <b>1.</b> | <b>Innledning</b>  | <b>1</b>  |
| 1.1       | Bakgrunn   | 1         |
| 1.2       | Behov for revisjon av kommuneplanen                      | 1         |
| 1.3       | Planområde, dokumenter og rettsvirkning                  | 1         |
| 1.4       | Planperiode og revisjon                                  | 1         |
| <b>2.</b> | <b>Overordnede føringer og målsettinger</b>              | <b>2</b>  |
| 2.1       | Nasjonale føringer                                       | 2         |
| 2.2       | Regionale føringer                                       | 4         |
| 2.3       | Kommunale føringer og målsettinger                       | 6         |
| <b>3.</b> | <b>Planprosessen</b>                                     | <b>7</b>  |
| 3.1       | Oppstartsfasen – Fastsetting av planprogram              | 7         |
| 3.2       | Varslingsfasen   | 7         |
| 3.3       | Offentlig ettersyn                                       | 7         |
| 3.4       | Sluttbehandling/vedtak                                   | 10        |
| <b>4.</b> | <b>Beskrivelse av planforslaget</b>                      | <b>11</b> |
| 4.1       | Planforslaget oppsummert                                 | 11        |
| 4.2       | Bebyggelse og anlegg                                     | 12        |
| 4.3       | Samferdselsanlegg og teknisk infrastruktur               | 15        |
| 4.4       | Landbruk-, natur- og friluftformål samt reindrift (LNFR) | 15        |
| 4.5       | Bruk og vern av sjø og vassdrag med strandsone           | 18        |
| 4.6       | Hensynssoner   | 22        |
| <b>5.</b> | <b>Samlede virkninger av planforslaget</b>               | <b>23</b> |
| 5.1       | Forholdet til nasjonale og regionale føringer            | 23        |
| 5.2       | Forholdet til kommunens målsettinger                     | 23        |
| 5.3       | Vurderinger etter naturmangfoldloven, kap. II            | 24        |
| 5.4       | Samfunnssikkerhet, risiko og sårbarhet (ROS-analyse)     | 25        |
| 5.5       | Konsekvenser for miljø og samfunn                        | 26        |

### VEDLEGG

1. MEDVIRKNINGSOPPLEGG OG HØRING OG OFFENTLIG ETTERSYN
2. ROS-ANALYSE
3. KONSEKVENSTREDNING

# 1. INNLEDNING

## 1.1 Bakgrunn

Alle kommuner har en lovmessig plikt til å planlegge langsiktig for lokal samfunnsutvikling. Det sentrale og overordnede strategidokumentet i en kommune er kommuneplanen. Kommuneplanen består av to deler.

### Kommuneplanens samfunnsdel med handlingsdel

I *samfunnsdelen* skal utviklingstrekk, mål og strategier innen ulike samfunns- og tjenestoområder drøftes. Samfunnsdelen skal også ha en såkalt handlingsdel der oppfølgingen av samfunnsdelens bestemmelser skal konkretiseres. Lebesby kommunes gjeldende samfunnsdel er *Lebesby mot 2035 (Kommuneplan for Lebesby kommune 2018-2035 Samfunnsdel)*, og ble vedtatt 30.10.2018. Kommunens økonomi- og budsjettplan utgjør handlingsdelen.

### Kommuneplanens arealdel (kpa)

Den andre delen av kommuneplanen er en *arealdel*, der sammenhengen mellom framtidig samfunnsutvikling og arealbruk konkretiseres og visualiseres i kart. Arealdelen beskriver hovedtrekk i kommunens arealdisponeringer og gir rammer og betingelser for ny arealbruk og nye tiltak. I Lebesby kommune inngår kystsoneplanen i arealdelen (tidligere *Areal- og kystsoneplan 1999-2011*).

## 1.2 Behov for revisjon av kommuneplanen

Lebesby kommunestyre vedtok i Kommunal planstrategi 2016-2019 å starte opp full revisjon av både samfunnsdel og arealdel. Areal- og kystsoneplan 1999-2011 var laget på gammelt og unøyaktig kartgrunnlag, noe som gjorde det vanskelig å saksbehandle søknader som planen virket inn på. Planen ble utarbeidet før ny plan- og bygningslov trådte i kraft, og det var derfor behov for å oppdatere planen i henhold til dagens regelverk. I tillegg aktualiserte et økende konfliktnivå blant interessegrupper i kystsonen en gjennomgang av arealbruken og -formål. For nærmere drøfting av forrige plan, se kapittel 7 i Planstrategi for Lebesby kommune 2016-2019.

Rambøll Norge AS, avdeling Alta ved seksjonsleder Ulla Sennesvik, har vært engasjert som planfaglig rådgiver.

## 1.3 Planområde, dokumenter og rettsvirkning

Planen dekker hele kommunens landareal og områder i sjø så langt ut plan- og bygningsloven gjelder.

Planens dokumenter består av:

- Plankart
- Planbestemmelser og retningslinjer
- Planbeskrivelse med vedlegg:
  - 1. Medvirkningsopplegg og høring og offentlig ettersyn
  - 2. ROS-analyse
  - 3. Konsekvensutredning

Kommuneplanens arealdel (plankart og bestemmelser) er rettslig bindende for nye tiltak og utvidelse av eksisterende, jf. plan- og bygningslovens § 11-6. Se for øvrig kapittel 4.6.4. om reguleringsplaner som videreføres og oppheves mv. Kommuneplanens arealdel går foran eldre reguleringsplan så langt det er motstrid, mens detaljeringszone H910 er benyttet der reguleringsplan fortsatt skal gjelde, uendret av kommuneplanen.

## 1.4 Planperiode og revisjon

Planens tidshorisont er 2035. Behovet for revisjoner skal vurderes av kommunestyret i kommunal planstrategi hver kommunestyreperiode. Innenfor plan- og bygningslovens § 11-17, kan det gjøres mindre endringer i kommuneplanens arealdel mellom hver revisjon.

## 2. OVERORDNEDE FØRINGER OG MÅLSETTINGER

Handlingsrommet i kommuneplanlegging rammes inn av nasjonale, regionale og lokale føringer. Lover og forskrifter, forventninger og retningslinjer, overordnede planer og strategier stiller krav til kommunens planarbeid.

### 2.1 Nasjonale føringer

**Plan- og bygningsloven** (PBL) beskriver krav til både planverk, innhold og prosess. §1-1 beskriver hovedformålet med loven:

#### **§ 1-1. Lovens formål**

*Loven skal fremme bærekraftig utvikling til beste for den enkelte, samfunnet og framtidige generasjoner.*

*Planlegging etter loven skal bidra til å samordne statlige, regionale og kommunale oppgaver og gi grunnlag for vedtak om bruk og vern av ressurser.*

*Byggesaksbehandling etter loven skal sikre at tiltak blir i samsvar med lov, forskrift og planvedtak. Det enkelte tiltak skal utføres forsvarlig.*

*Planlegging og vedtak skal sikre åpenhet, forutsigbarhet og medvirkning for alle berørte interesser og myndigheter. Det skal legges vekt på langsiktige løsninger, og konsekvenser for miljø og samfunn skal beskrives.*

*Prinsippet om universell utforming skal ivaretas i planleggingen og kravene til det enkelte byggetiltak. Det samme gjelder hensynet til barn og unges oppvekstsvilkår og estetisk utforming av omgivelsene.*

PBL § 3-1 utdyper hvilke hensyn som må ligge til grunn i planleggingen:

#### **§ 3-1. Oppgaver og hensyn i planlegging etter loven**

*Innenfor rammen av § 1-1 skal planer etter denne lov:*

- a) sette mål for den fysiske, miljømessige, økonomiske, sosiale og kulturelle utviklingen i kommuner og regioner, avklare samfunnsmessige behov og oppgaver, og angi hvordan oppgavene kan løses*
- b) sikre jordressursene, kvaliteter i landskapet og vern av verdifulle landskap og kulturmiljøer*
- c) sikre naturgrunnlaget for samisk kultur, næringsutøvelse og samfunnsliv*
- d) legge til rette for verdiskaping og næringsutvikling*
- e) legge til rette for god forming av bygde omgivelser, gode bomiljøer og gode oppvekst- og levekår i alle deler av landet*
- f) fremme befolkningens helse og motvirke sosiale helseforskjeller, samt bidra til å forebygge kriminalitet*
- g) ta klimahensyn, herunder gjennom løsninger for energiforsyning og areal og transport*
- h) fremme samfunnssikkerhet ved å forebygge risiko for tap av liv, skade på helse, miljø og viktig infrastruktur, materielle verdier mv.*

*Planleggingen skal fremme helhet ved at sektorer, oppgaver og interesser i et område ses i sammenheng gjennom samordning og samarbeid om oppgaveløsning mellom sektormyndigheter og mellom statlige, regionale og kommunale organer, private organisasjoner og institusjoner, og allmennheten.*

*Planleggingen skal bygge på økonomiske og andre ressursmessige forutsetninger for gjennomføring og ikke være mer omfattende enn nødvendig.*

*Planer skal bidra til å gjennomføre internasjonale konvensjoner og avtaler innenfor lovens virkeområde.*

*Vedtatte planer skal være et felles grunnlag for kommunal, regional, statlig og privat virksomhet i planområdet.*

I tillegg til plan- og bygningsloven ligger det også føringer for kommunalt planarbeid i andre lovverk, som for eksempel **lov om folkehelsearbeid**. Her heter det i § 6 at kommunen i kommuneplanarbeidet skal fastsette overordnede mål og strategier for folkehelsearbeidet som er egnet til å møte de utfordringer som kommunen står overfor.

**Naturmangfoldloven** definerer hensyn til bærekraftig arealbruk og artsmangfold i planarbeid, mens **nasjonale miljømål** beskriver statens mål for utviklingen innenfor en rekke miljøområder. Andre lover med eventuelt tilhørende forskrifter som legger juridiske og overordnede føringer for planlegging og vedtak etter plan- og bygningsloven, er blant annet (lista er ikke uttømmende):

- Havne- og farvannsloven
- Jordlova
- Kulturminneloven
- Reindrifftsloven
- Veglova

Hvert fjerde år publiserer regjeringen dokumentet **Nasjonale forventninger til regional og kommunal planlegging**. Her beskrives statlige prioriteringer som det forventes at kommuner og fylkeskommuner følger opp i sitt planarbeid. Forventningene beskrevet i 2015 dreier seg om tre områder: gode og effektive planprosesser, bærekraftig areal- og samfunnsutvikling, samt attraktive og klimavennlige by- og tettstedsområder. Forhold med særlig relevans for Lebesby kommune er omtalt i kapittel 3.1 i *Planstrategi for Lebesby kommune 2016-2019*:

*Særlig relevant tematikk for Lebesby kommune er balansert kystsoneforvaltning, samt ivaretagelse av samiske interesser og verneinteresser, vurdert mot andre nærings- og samfunnsinteresser. Det finnes fortsatt en del områder som egner seg som jordbruksareal, men oppdyrking kan medføre konflikter med reindrift og vernemyndigheter. Det samme kan være utfordringen ved opparbeidelse av nye næringsarealer, bolig- og hytteområder.*

*Lebesbys befolkning bor tett på naturen og har tilgang til store friluftsområder som innbyr til fysisk aktivitet. (...) Kulturlivet og frivillig innsats spiller en avgjørende rolle i utviklingen av attraktive steder og møteplasser.*

Nye nasjonale forventninger til regional og kommunal planlegging ble publisert 14. mai 2019. De nye forventningene er ikke blitt benyttet i planforslaget til kommuneplanens arealdel ettersom forslaget ble lagt ut til høring og offentlig ettersyn 12. april 2019.

**Statlige planretningslinjer** konkretiserer nasjonale forventninger til planleggingen og markerer nasjonal politikk på viktige områder. Følgende retningslinjer er gjeldende i dag (2019):

- Statlige planretningslinjer for samordnet bolig-, areal- og transportplanlegging (2014)
- Statlige planretningslinjer for differensiert forvaltning av strandsonen langs sjøen (2011)
- Statlige planretningslinjer for klima- og energiplanlegging og klimatilpasning (2018)
- Rikspolitiske retningslinjer for å styrke barn og unges interesser i planleggingen (1995)
- Rikspolitiske retningslinjer for vernede vassdrag (1994)

Det finnes også **veiledende retningslinjer** med anbefalinger rundt planlegging med hensyn til støy og luftkvalitet. Disse er ikke rettslig bindende, men vesentlige avvik fra anbefalingene kan gi grunnlag for innsigelser.

**Statlige planbestemmelser** konkretiserer nasjonale forventninger, og innebærer et tidsbegrenset forbud mot iverksetting av særskilt angitte bygge- eller anleggstilltak uten departementets samtykke. Per i dag finnes det én slik planbestemmelse - rikspolitisk bestemmelse om kjøpesentre (2008).

Statlige krav, forventninger og anbefalinger er utdypet i lovkommentarer, rundskriv, brev og veiledere. For en oversikt over disse, se nettsiden [www.planlegging.no](http://www.planlegging.no) og [www.miljokommune.no](http://www.miljokommune.no). Under følger en liste over de mest relevante på kommuneplannivå. Lista er ikke uttømmende:

### Veiledere, stortingsmeldinger, rundskriv mv.

- DN: Veileder: Metode for landskapsanalyse i kommuneplanleggingen
- DSB: Veileder for Samfunnssikkerhet i arealplanlegging, kartlegging av risiko og sårbarhet
- DSB: Håndtering av havnivåstigning i kommunal planlegging
- Helse- og beredningsdirektoratets moment- og tipsliste: Folkehelse og kommuneplanlegging
- NVE: Flaum- og skredfare i arealplanar. Retningslinjer 2/2011
- Riksantikvarens veileder: Kulturminner og kulturmiljø i konsekvensutredninger
- Riksantikvarens veileder: Kulturminner, kulturmiljøer og landskap
- Rundskriv H-5/18 Samfunnssikkerhet i planlegging og byggesaksbehandling
- Sametingets planveileder
- Snarvegene – planlegging i by og tettsted. Veileder fra DN og Statens vegvesen
- Stortingsmelding nr. 21 (2004-2005) og nr. 26 (2006-2007) "Regjeringens miljøpolitikk og rikets miljøtilstand", herunder forholdet til klimaendringer, areal, friluftsliv og forurensning
- Stortingsmelding nr. 39 (2000-2001) "Friluftsliv"
- Stortingsmelding nr. 42 (2000-2001) "Biologisk mangfold"
- T-1412 Digitale planer etter plan- og bygningsloven
- T-1442 Behandling av støy i arealplanleggingen
- T-1497 Nasjonale forventninger til regional og kommunal planlegging, 2011
- T-1520 Retningslinje for behandling av luftkvalitet i arealplanlegging
- Temaveileder: Reindrift og planlegging etter plan- og bygningsloven
- Temaveileder: Samfunnssikkerhet og planlegging etter plan- og bygningsloven
- Temaveileder: Universell utforming og planlegging etter plan- og bygningsloven
- Temaveileder: Utbygging i fareområder
- Øvrig grunnlags- og veiledningsmaterieill tilgjengelig fra nettsida planlegging.no

## **2.2 Regionale føringer**

**Regional planstrategi** er fylkeskommunens oppsummering av samfunnsutvikling og planbehov på regionalt nivå. Dokumentet er det overordnede regionale plandokumentet i fylket og et verktøy for fylkestinget til å prioritere hvilke regionale planspørsmål det skal fokuseres på. For Lebesby kommune vil arbeidet med ny petroleums- og energistrategi, samt ny fiskeri- og havbruksstrategi være særlig relevant. Videre skal fylkeskommunen sette i gang arbeid med regional transportplan, samt regional plan for kompetanse i Finnmark. Ellers legges det opp til at blant annet Regionalt utviklingsprogram (RUP 2014-2023) og Regional vindkraftplan for Finnmark (2013-2025) videreføres.

I regional planstrategi for Finnmark er nasjonale forventninger med særlig relevans for Finnmark trukket fram. Under følger en oppsummering av innholdet i disse.

### Gode og effektive planprosesser

- Styrke regionalt planforum som tidlig avklaringsarena.
- Vektlegging av lokalt selvstyre.

### Bærekraftig areal- og samfunnsutvikling

- Vektlegge reduksjon av klimagassutslippene, energiomlegging og -effektivisering.
- Identifisere og ivareta viktige verdier av naturmangfold, landskap, friluftsliv, kulturminner og -miljø.
- Ta i bruk tilgjengelig kunnskap og synliggjør samlede virkninger.
- Samarbeid og partnerskap om planlegging for verdiskapning, bærekraftig næringsutvikling og innovasjon.
- Tilstrekkelig areal for næringsutvikling settes av og lokaliseres ut fra hensynet til samordnet bolig-, areal- og transportplanlegging.
- Sikre naturgrunnlaget for samisk kultur, næringsutvikling og samfunnsliv, samt sikre deltakelse for samiske interesser i planleggingen der disse berøres.

- Sikre reindriftens arealer, samtidig som hensynet til reindrift veies opp mot andre samfunnsinteresser.
- Sikre tilstrekkelig areal i et regionalt perspektiv til fiskeri- og havbruksnæringen, og avveie dette mot miljøhensyn og andre samfunnsinteresser.
- Sikre tilgjengelighet til gode mineralforekomster for mulig utvinning, avveid mot miljøhensyn og andre samfunnsinteresser. Behovet for og tilgangen på byggeråstoffer ses i en regional sammenheng.

#### Attraktive og klimavennlige by- og tettstedsområder

- Fastsette regionalt utbyggingsmønster, senterstruktur og hovedtrekkene i transportsystemet, herunder knutepunkt for kollektivtrafikken.
- Trekke langsiktige grenser mellom by- og tettstedsområder og store sammenhengende landbruks-, natur- og friluftsområder.
- Legge vedtatte planer til grunn for statens, fylkeskommuners og kommuners egne vedtak.

Finnmark fylkeskommunes *fylkesplan* inneholdt areapolitiske retningslinjer som utgangspunkt for kommunenes planlegging. Oppsummert utgjorde disse:

- Strandområder langs sjøer, elver og vann sikres mot inngrep når strandområdene er viktige i rekreasjonssammenheng eller har verdier knyttet til biologisk mangfold.
- Planmessig legge til rette for å imøtekomme befolkningens ønske om hyttebygging. Bygging skal i hovedsak reguleres til hyttefelt, og i størst mulig grad legges til eksisterende infrastruktur. Stille krav om at nye reguleringsplaner for hytter inneholder løsninger for adkomst, parkering, vanntilførsel, renovasjon og strøm. Ivareta hyttebygging på en slik måte at det kommer minst mulig i konflikt med bolig- og næringsformål, samt bevaring av kulturlandskap.
- Sikre sand- og grusressursene gjennom arealplan og reguleringsplaner og stille miljømessige krav til drift og til opprydding og landskapstilpasning ved avslutning av masseuttak.
- Ta hensyn til universell utforming.
- Sikre og videreutvikle lekeområder og nærfriluftsområder.
- Utarbeide stedsanalyser ved tettstedsplanlegging og stedsutvikling.
- Ivareta gjenreisningsstilen som del av de moderne tettstedene gjennom aktiv dialog med lokalsamfunn og fylkeskommune.
- Forsøke å unngå etableringer og utbygginger som truer tydelig senterstruktur og som øker avstander i forhold til daglige gjøremål.

Fylkesplanen er trådt ut av kraft, og i 2017 startet arbeidet med en ny regional plan for arealutvikling i Finnmark. Enn så lenge må punktene over anses som veiledende. Fylkesplanens øvrige kapitler for andre samfunnsområder, i tillegg til nyere regionale planer og strategier, inngår som viktige grunnlag for planarbeidet. Det samme gjør aktuelle statlige planretningslinjer mv.

**Sametingets planveileder** har som formål å legge til rette for at alle planer, konsekvensutredninger og vedtak som følger plan- og bygningslovens plandel sikrer naturgrunnlaget for samisk kultur, næringsutøvelse og samfunnsliv. Planveilederen gjelder for tradisjonelle samiske områder, deriblant Finnmark. Veilederen er ikke juridisk bindende, men gir en systematisert og samlet oversikt over de hensyn som skal tas og som følger av gjeldende rett.

Offentlige myndigheter i Finnmark må legge *Sametingets retningslinjer for vurdering av samiske hensyn ved endret bruk av meahcci/utmark*, jf. finnmarksloven § 4, til grunn for sine vurderinger i arealplanleggingen.



## 2.3 Kommunale føringer og målsettinger

Kommunestyret fastsatte i juni 2016 «Kommunal planstrategi for Lebesby kommune 2016-2019». Planstrategien er et lovpålagt dokument som alle kommuner skal utarbeide hvert fjerde år når nytt kommunestyre tiltrer. Formålet er å gjennomgå kommunens planverk og vurdere planbehovet fremover, i lys av de utviklingstrender og utfordringer som kommunen står overfor. Planstrategien beskriver nåværende og fremtidige utfordringer innen en rekke samfunnsområder og i sektorene. Den drøfter også utfordringer knyttet til arealforvaltning. Beskrivelsen av dagens situasjon og forventet utvikling utgjør et viktig grunnlag for å vurdere hvilke tema eller problemstillinger som bør stå i fokus i arbeidet med ny kommuneplan for Lebesby kommune.

Et viktig hensyn i arealforvaltningen er å balansere ulike interesser og brukergrupper, enten det er i kystsonen eller på land:

- Ny areal- og kystsonedel må balansere ønsket om næringsutvikling og arbeidsplasser i oppdrettsnæringen med fiskeriinteresser og miljøhensyn.
- Når det gjelder arealbruk på land nevner planstrategien interesser knyttet til landbruk, reindrift og annen næring, friluftsliv, boliger og fritidsboliger.
- Det er et ønske å legge til rette for livskraftige og helårig fungerende samfunn – for eksempel ved å føre en restriktiv politikk når det gjelder bruksendring fra boliger til fritidsboliger sentralt i bygdene.
- En annen sentral utfordring er å kunne forutsi ønsket nyetablering av næring og dermed avsetting av næringsareal rundt i kommunen.

Planstrategien lister opp følgende retningslinjer for langsiktig arealbruk, som skal danne basis for arbeidet med kommuneplanens arealdel:

- Kartlegge viktige interesse- og konfliktområder
- Kartlegge fareområder
- Kartlegge ressursområder, herunder mineralske forekomster
- Bevare viktige kultur- og naturområder
- Sikre at områder egnet til landbruk ikke blir benyttet til mindre nyttige formål
- Sikre at områder egnet til boliger ikke blir benyttet til mindre nyttige formål
- Legge til rette for boligutbygging i bebodde områder, og områder i nærhet til næringsvirksomhet
- Sikre at områder egnet til næring ikke blir benyttet til mindre nyttige formål
- Legge til rette for næringsutbygging og ressursutbygging
- Legge til rette for utbygging av miljøvennlig fornybar kraftproduksjon
- Legge til rette for hytteutbygging i områder som er egnet til formålet, og som ikke er viktig til annet formål
- Ta hensyn til fremtidige klimaendringer

### **Kommuneplanens samfunnsdel 2018-2035**

Føringene fra planstrategien er fulgt opp i kommuneplanens samfunnsdel gjennom målsettinger og strategier for samfunnsutvikling. I samfunnsdelen trekkes følgende tre, overordnede tema frem som særlig relevante for oppfølging i kommuneplanens areal- og kystsonedel:

Arealbruk i bygdene: Det bør legges til rette for utbygging sentralt i bygdene. En mer konsentrert bebyggelse gir bedre forutsetninger for å skape mer attraktive sentrumsområder, samtidig som friluftssarealer rundt bygdene bevares. Det bør avsettes areal til både bolig- og nærings-/industriformål.

Fritidsbebyggelse: Friluftsliv og hytteliv er en viktig kilde til trivsel og folkehelse for kommunens innbyggere. I enkelte områder av kommunen er det nå få ledige tomter igjen. I ny arealdel bør det legges opp til flere fritidsboliger.

Akvakultur: Hvordan sjøbasert oppdrett skal håndteres i ny kommuneplan er en av hovedutfordringene i planprosessen. Det er spesielt oppdrettslokaliteter i flerbruksområder og medfølgende arealkonflikter det har vært strid om, i tillegg til bekymring knyttet til næringens miljøpåvirkning og kommunale styringsmuligheter.

## 3. PLANPROSESSEN

### 3.1 Oppstartsfase – Fastsetting av planprogram

Plan- og bygningsloven (PBL) stiller krav om at det ved utarbeidelse og revisjon av kommuneplaner skal utarbeides et planprogram, normalt samtidig med varsel om planoppstart. Et planprogram er en «plan for planleggingen», og har som hovedoppgave å avklare hva som skal behandles i kommuneplanarbeidet, og hvordan kommuneplanarbeidet skal gjennomføres. Planprogrammet ble fastsatt i kommunestyret i februar 2017, etter lovpålagt prosess.

### 3.2 Varslingsfase

Involvering og dialog var en prioritert oppgave gjennom hele planprosessen. I tråd med planprogrammet ble det lagt opp til en planprosess som blant annet

- vektla dialog med regionale og sektormyndigheter
- involverte bredt og inviterte til medvirkning
- vektla administrativ og politisk forankring og dialog

Medvirkningsfasen startet opp våren 2017, med folkemøter rundt i kommunen knyttet til samfunnsdelen. Fra høsten 2017 hadde vi vekt på medvirkning i areal- og kystsonedelen. I arbeidet med kommuneplanen gjennomførte vi til sammen åtte folkemøter; herunder på Veidnes, Kunes, Lebesby og Kjøllefjord, ett ungdomsmøte i Kjøllefjord, to arbeidsmøter med tema bolyst på stedet Lebesby, barnetråkk ved Veidnes skole, samt rundt 20 dialogmøter med ulike myndigheter, interesser og aktører i kommunen. I mars 2018 la vi frem areal- og kystsonoplanarbeidet i regionalt planforum i Vadsø. Oversikt over alle medvirkningstiltak er presentert i vedlegg 1.

I etterkant av medvirkningsfasen gjennomgikk vi alle innspill administrativt. Etter avsluttet medvirkning og administrativ gjennomgang vurderte styringsgruppa for planarbeidet (formannskapet) innspillene til areal- og kystsonedelen og ga tilbakemeldinger på prinsipielle spørsmål. Disse ble fulgt opp i det videre arbeidet med planen.

Oppsummert dreide innspillene seg i stor grad om følgende:

- Utbygging og industrietablering i bygdene: Det var et tydelig ønske i folkemøtene å legge til rette for mer sammenhengende utbygging og næringsetableringer. I flere av bygdene var sentrale arealer definert som LNF C (spredt bygging ikke tillatt). På Veidnes, Kunes og Lebesby åpner denne planen for mer utbygging inne i bygdene. Videre er det avsatt næringsarealer og massetak i de samme bygdene, også dette på bakgrunn av lokale innspill.
- Massetak: Flere næringsaktører meldte om mangel på lokale masser. Basert på innspill i folkemøter, dialogmøte med FeFo og tilbakemeldinger fra næringslivet er det avsatt areal til massetak i hele kommunen – stort sett i tilknytning til tidligere uttak.
- Fritidsboliger: Det er etterspørsel etter fritidsboliger i kommunen. Med unntak av Nyhamn hytteområde er det ikke åpnet for nye områder for hyttebygging, men det er lagt opp til utvidelser av enkelte nåværende hytteområder, samt fortetting.
- Sjøbasert oppdrett: Erfaringen fra kystsoneforvaltningen de siste årene har vært at flerbruksområder som åpner for akvakultur skaper uforutsigbarhet og lite kommunal styring over hvor nye lokaliteter etableres. I denne planen lukkes flerbruksområder/områder med kombinerte formål for akvakultur og det er avsatt egne akvakulturarealer. Meningene rundt sjøbasert oppdrett er delte, noe innspill i folkemøtene viste. Noen innbyggere ønsket mer oppdrett, noen ønsket at all oppdrettsvirksomhet skal foregå i lukkede, utslippsfrie anlegg, mens andre tok til orde for oppdrett av andre typer arter enn laks.

### 3.3 Høring og offentlig ettersyn

I henhold til planprogrammet vedtok kommunestyret i møte 11. april 2019 å legge forslag til ny areal- og kystsonedel ut til offentlig ettersyn og høring. Plandokumentene ble publisert digitalt

12. april, og høring og offentlig ettersyn ble annonsert i Finnmarken og Finnmark Dagblad mandag 15. april. Fysiske eksemplarer av plandokumentene ble lagt ut på rådhuset i Kjøllefjord, Lebesby bygdetun, Matkroken Kunes og Veidnes bygdehus. Planforslaget ble sendt til høringsinstanser og nabokommuner. I tidsrommet 23.-25. april ble planforslaget presentert i folkemøter på Veidnes, Kunes, Lebesby og Kjøllefjord. Høringsfrist ble satt til 4. juni 2019.



**LEBESBY KOMMUNE**  
9790 Kjøllefjord

**HØRING OG OFFENTLIG ETTERSYN AV FORSLAG  
TIL KOMMUNEPLANENS AREAL- OG KYSTSONEDEL**

Lebesby kommune legger forslag til kommuneplanens areal- og kystsonedel ut til offentlig ettersyn og høring, jf § 11-14 i Lov om planlegging og byggesaksbehandling og vedtak i kommunestyret 11.04.19, sak 15/2019.

Plandokumentene er tilgjengelige på kommunens nettside, og legges ut på rådhuset i Kjøllefjord, Lebesby Bygdetun, Matkroken Kunes og Veidnes bygdehus. Lebesby kommune inviterer alle interesserte til å bidra med merknader og synspunkter på planforslaget.

**Høringsfrist er tirsdag 4. juni 2019.**

Merknader til planforslaget sendes til Lebesby kommune, Boks 38, 9790 Kjøllefjord, eller [postmottak@lebesby.kommune.no](mailto:postmottak@lebesby.kommune.no). Merk henvendelsen «Høring areal- og kystsonedel».

Spørsmål rettes til kommuneplanlegger Hege Johansen, [hege.johansen@lebesby.kommune.no](mailto:hege.johansen@lebesby.kommune.no), telefon 979 90 908.

**Annonsen publisert mandag 15. april 2019 gjennom Finnmarksamkjøringen**

Det kom inn 37 uttalelser under offentlig ettersyn og høring, fra enkeltpersoner, bygdelag og foreninger, politiske partier, reinbeitedistrikt, næringsaktører, fiskarlag, sektormyndigheter, Sameetinget, Fefo, fylkeskommune og fylkesmann.

Majoriteten av de 37 uttalelsene omhandler akvakultur. Oppsummert handler disse om

- Innspill om strengere regulering
- Fangstbasert akvakultur / levendelagring
- For/mot oppdrett i indre Laksefjord
- Generell motstand mot oppdrett
- Motstand mot enkelte lokaliteter, særlig Kifjordneset, Kartøya og Henriksholman
- Støtte til oppdrettsvirksomhet, deriblant Kifjordneset

Resterende innspill handlet om arealer til ny kirkegård, utvidelse av byggeområder på Veidnes, mer næringsareal i bygdene, samt generelle merknader og presiseringer til planbestemmelsene. En samlet oversikt over alle uttalelser som inkom under offentlig ettersyn og høring, med administrativ kommentar, er presentert i vedlegg 1 til planbeskrivelsen.

Tre myndigheter reiste innsigelser mot deler av planen:

- Kystverket: Akvakulturområde Lille Brattholmen kommer i konflikt med farled
- Sameetinget: Innsigelse mot fire nye oppdrettsområder – Kartøya, Henriksholman, Torskefjorden-Slåttvika, Kifjordneset, med begrunnelse i hensynet til sjølaksefiske og naturgrunnlag for samisk kultur
- Fylkesmannen: Innsigelse mot hytteområdet Indre Larsvika med begrunnelse i området betydning for reindrifta, påpeking av mangler i planbestemmelsene

Etter høringsfristens utløp ble det avholdt arbeidsmøte med styringsgruppa (formannskapet) der det ble orientert om alle uttalelser, og prinsipielle spørsmål ble drøftet.

I juni gjennomførte vi dialogmøter med fylkesmannens planavdeling, Kystverket og Sametinget, med mål om å avklare innsigelser. Kystverkets innsigelse ble løst ved at farleden til Lebesby havn søkes flyttet. Det er lagt til et nytt punkt i planbestemmelsene som presiserer at det ikke skal etableres akvakulturvirkosomhet i området før farleden er flyttet.

I dialogmøtet med Sametinget ble det lagt frem et kompromiss om å innføre krav om reguleringsplan for de mest omdiskuterte akvakulturområdene. Med unntak av Torskefjorden-Slåttvika opprettholdt imidlertid Sametinget sine innsigelser. Innsigelsen mot Torskefjorden-Slåttvika ble opphevet, mot at det stilles plankrav. Det lyktes ikke å komme til enighet, og Lebesby kommune anmodet Fylkesmannen høsten 2019 om å bistå med mekling, med sikte på å løse innsigelsene.

I behandlingen av Fylkesmannen i Troms og Finnmarks høringsuttalelse ble det avholdt et dialogmøte sommeren 2019, der også Lebesby formannskap deltok. I møtet ble Fylkesmannens høringsuttalelse med merknader og innsigelser gjennomgått og drøftet. Innsigelsene ble løst, blant annet ved at hytteområdet Indre Larsvika ble tatt ut av planen. Fylkesmannen påpekte også at planbestemmelsene manglet en presisering av plankrav for byggeområder som videreføres fra forrige plan. Dette ble rettet opp, og områder med plankrav er listet i bestemmelsene, pkt 1.1.2.

Under følger et sammendrag av endringene fremmet etter høring og offentlig ettersyn:

Områder tatt ut av planen på bakgrunn av merknader og innsigelser:

- LSF\_F7 Indre Larsvika
- LSF\_3 Tidl. 5 Tømmervika

Endringer av områder:

- LS\_F2 Øvrejord (reduisert arealstørrelse)
- VA\_F10 Kifjordneset (reduisert arealstørrelse)

Områder som er slått sammen:

- Kalak I og II næringsområder

Områder videreført fra forrige plan, hvor plankrav er spesifisert:

- BA\_2 Kjøllefjord-Snattvika
- BA\_5 Dyfjord tettsted
- BA\_13 Lebesby-Øverbygd
- BA\_16 Kunes
- BA\_17 Kunes
- BRU\_1 Kunes
- BRU\_2 Friarfjord
- BRU\_3 Kuvann
- BRU\_4 Ifjordfjellet

Nye områder hvor plankrav er innført:

- VA\_F1 Kartøya
- VA\_F2 Henriksholman
- VA\_F3/VA\_4 Lille Brattholmen/Brattholmen sør
- VA\_F10 Kifjordneset

Områder hvor plankrav er fjernet:

- BA\_F8 Kunes byggeområde - utvidelse
- BFT Kunes camping - utvidelse

Områder hvor det er gjort endringer i formål:

- BA\_F8 (åpnet for lettere næring, i tråd med tilliggende reguleringsplan)
- BA\_14 - BA\_17 Kunes (åpnet for næring)
- BA\_F10 Holmeidet næringsområde (spesifisert at det er fritids- og turistformål som er tillatt)

#### Endringer i bestemmelser:

- Ny bestemmelse lagt til om levendelagring av fisk i bestemte havner
- Fangstbasert akvakultur lagt til VA\_3 Skogvik-Trollbukt
- Ny rekkefølgebestemmelse for VA\_F1 Kartøya og VA\_F2 Henriksholman
- Ny rekkefølgebestemmelse for VA\_F3/VA\_4 Lille Brattholmen
- Justerte bestemmelser for råstoffutvinning – tydeligere grenser for volum og areal på uttak før reguleringsplankrav slår inn
- Diverse mindre justeringer av tekst etter merknader

#### Endringer i plankart:

- Byggegrense mot sjø er tegnet inn

Totalt sett vurderes endringene som er gjort i planforslaget etter høring og offentlig ettersyn å være av en slik karakter at det ikke er nødvendig med nytt offentlig ettersyn og høring.

### **3.4 Sluttbehandling/vedtak**

Det er kommunestyret som vedtar kommuneplanen, jf. PBL § 11-15. Vedtak om kommuneplan kan ikke påklages.

Lebesby kommunestyre vedtok kpa med kystsonedel 2019-2035 i sak 56/19 2. september 2019. De fire områdene hvor det forelå uløste innsigelser fra Sametinget ble unntatt rettsvirkning.

Det ble gjennomført meklingsmøte mellom Lebesby kommune og Sametinget i regi av fylkesmannen i januar 2020. Møtet førte ikke frem, og i henhold til plan- og bygningsloven § 5-6 vedtok kommunestyret i april 2020 å sende planen med uløste innsigelser til Kommunal- og moderniseringsdepartementet for endelig avgjørelse.

15. februar 2021 mottok Lebesby kommune departementets vedtak i saken:

*I medhold av plan- og bygningsloven § 11-16 andre ledd godkjenner Kommunal- og moderniseringsdepartementet Lebesby kommuneplan datert 2. juni 2019<sup>1</sup>, med følgende endring:*

*For å sikre at hensyn til sjøsamisk fiske og kulturøvelse følges opp og avklares i reguleringsplanen, gjøres det en tilføyelse i kommuneplanbestemmelsene 5 e<sup>2</sup>) For områdene VA F1, VA F2, VA F6 og VA F10 skal bruken av arealene til lokalt fiske og kulturgrunnlaget for sjøsamisk fiske kartlegges og vurderes i reguleringsplanen. Den detaljerte kunnskapen om bruken av arealene, skal gi grunnlag for å avgrense områdene nærmere. Det stilles plankrav til akvakulturområde VA F6.*

Departementet godkjenner dermed de fire akvakulturområdene, men skjærper planbestemmelsene som omhandler kartlegging og vurdering av arealbruken knyttet til lokalt fiske og kulturgrunnlaget for sjøsamisk fiske i reguleringsplan. I tillegg har departementet støttet Sametingets krav om reguleringsplan for VA\_F6 Torskefjorden-Slåttvika.

Det ble orientert om departementets vedtak i kommunestyret i mars 2021.

Alle plandokumenter er oppdatert i samsvar med departementets avgjørelse, og vedtaket ble endelig kunngjort i august 2021.

---

<sup>1</sup> Det henvises til feil dato – riktig dato er 2. september 2019.

<sup>2</sup> Riktig henvisning skal være 5.2.3 e)

## 4. BESKRIVELSE AV PLANFORSLAGET

### 4.1 Planforslaget oppsummert

I kapittel fire redegjøres det for vurderinger og plangrep som er gjort i planforslaget, sortert etter arealformål. I tabellen under oppsummeres det hvilke arealformål som inngår, og størrelsen på disse.

**Tabell 4.1 Arealregnskap for kommuneplanens arealdel; nåværende og framtidig arealbruk i planforslaget.**

| Arealformål                                       | Areal nåværende (daa) | Areal framtidig (daa) | Sum areal (daa)  | Andel av landareal (sjøareal) % |
|---|-----------------------|-----------------------|------------------|---------------------------------|
| <b>1. Bebyggelse og anlegg</b>                    | 729                   | 1085                  | 1814             | 0,05                            |
| <b>2. Fritidsbebyggelse</b>                       | 391                   | -                     | 391              | 0,01                            |
| <b>3. Fritids- og turistformål</b>                | -                     | 29                    | 29               | 0,00                            |
| <b>4. Råstoffutvinning</b>                        | 1144                  | 607                   | 1751             | 0,05                            |
| <b>5. Næringsvirksomhet</b>                       | -                     | 941                   | 941              | 0,03                            |
| <b>6. Idrettsanlegg</b>                           | -                     | 209                   | 209              | 0,01                            |
| <b>7. Grav- og urnelund</b>                       | 21                    | 13                    | 34               | 0,00                            |
| <b>8. Parkering</b>                               | -                     | 5                     | 5                | 0,00                            |
| <b>9. LNFR</b>                                    | 3 270 303             | 565                   | 3 270 868        | 94,6                            |
| <b>10. LNFR spredt bebyggelse</b>                 | 7975                  | 474                   | 8449             | 0,24                            |
| <b>11. LNFR spredt fritid</b>                     | 15 479                | 1851                  | 17 330           | 0,50                            |
| <b>12. Bruk og vern av sjø/vassdrag</b>           | 126 694               | -                     | 126 694          | 3,66                            |
| <b>13. Fiske</b>                                  | 1 883 880             | -                     | 1 883 880        | (83,05)                         |
| <b>14. Akvakultur</b>                             | 27 866*               | 16 526**              | 44 393           | (1,96)                          |
| <b>15. Drikkevann</b>                             | 672                   | -                     | 672              | 0,02                            |
| <b>16. Kombinerte formål sjø (FFNF)</b>           | 340 088               | -                     | 340 088          | (14,99)                         |
| <i>Reguleringsplaner som fortsatt skal gjelde</i> | 28 351                |                       | 28 351           | 0,82                            |
| <b>Sum</b>  | <b>5 703 594</b>      | <b>22 305</b>         | <b>5 725 899</b> |                                 |

\* I forrige plan var det åpent for akvakultur i flerbruksområdene. Tallet viser imidlertid til områdene som var satt av spesifikt til akvakultur, fratrukket områdene som ble tatt ut i ny kpa. \*\* Den reelle økningen i akvakulturreal i ny plan er på 590 daa, da flere av de gamle akvakulturområdene, tilsvarende 16 189 daa, tas ut av plan.

Planforslaget og foreslåtte endringer rokker ikke ved det faktum at det aller meste av arealet i Lebesby kommune er LNFR. Nesten 95 prosent av kommunens landarealer er avsatt til dette formålet. Planforslaget innebærer en liten økning fra tidligere plan da flere områder foreslås tilbakeført fra andre formål til LNFR. Dette er nærmere kommentert i kapittel 4.4.

I alt foreslås det avsatt 1 814 dekar til bebyggelse og anlegg i tilknytning til bygdene rundt i kommunen. Sammen med arealer for spredt bebyggelse er planforslaget i tråd med etablerte bebyggelsesmønstre. Ønsket om å styrke bygdene ved å åpne for å samle utbygging har vært et viktig hensyn i planarbeidet.

Planforslaget innebærer en økning i areal avsatt til råstoffutvinning (masseuttak). De fleste områdene er tidligere benyttet til uttak av masser. Videre legges det opp til å avsette flere større næringsarealer i indre deler av Laksefjord.

Økning i fritidsbebyggelse er i stor grad lagt til etablerte hytteområder, enten som fortetting eller som utvidelse av areal i forlengelse av allerede avsatte områder.

83 prosent av sjøarealene er i planforslaget markert som areal for fiske. I tillegg er 15 prosent av sjøarealene avsatt til kombinerte formål i sjø (fiske, ferdsel, natur og friluftsliv). De resterende 2 prosent av sjøarealene er avsatt til akvakultur. Planforslaget innebærer en endring fra forrige

plan, der sjøarealene var definert som flerbruksområder. I ny kpa legges det opp til at akvakultur kun kan etableres i områder som er avsatt til formålet.

## 4.2 Bebyggelse og anlegg

Vi har i planforslaget valgt å bruke hovedformålet bebyggelse og anlegg (BA) for 10 områder. I henhold til plan- og bygningslovens § 11-7 kan hovedformål etter behov deles i underformål (som vi har gjort i 4.2.1 - 4.2.6), dersom man ønsker å definere og styre bruken av et område ytterligere.

For de nevnte 10 BA-områdene har vi imidlertid valgt å beholde hovedformålet for å åpne for en mer fleksibel arealbruk. Noen av områdene er tenkt benyttet til ulike formål. Et eksempel er BA\_F6 Lendstramelva, der det i innspill skisseres en mulig fremtidig etablering av campingplass i tillegg til boliger. Et annet eksempel er BA-F8 Kunes byggeområde, der det åpnes for boligformål og lettere næring. For andre områder, som BA\_F9 Kunessletta, er fremtidig arealbehov og underformål foreløpig uavklart.

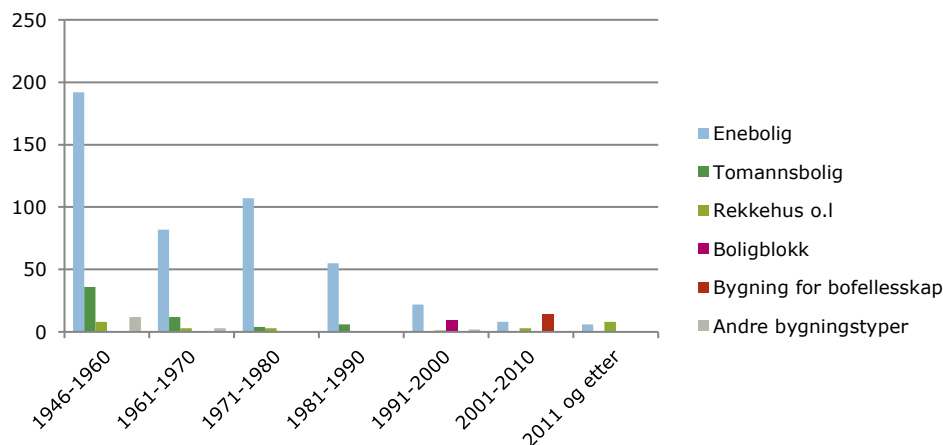
Bestemmelsene spesifiserer nærmere hvilken arealbruk det åpnes for i disse BA-områdene, samt i hvilke områder det kreves detaljregulering før igangsetting av tiltak.

### 4.2.1 Boligbebyggelse

Lebesby kommune hadde 1 328 innbyggere ved inngangen av 2019. Folketallet er langt lavere enn det var for noen tiår tilbake, men de siste ti årene har det vært noenlunde stabilt. Tross befolkningsnedgang er det periodevis mangel på boliger i alle deler av kommunen. Det etterspørres både eneboliger og mindre utleieboliger/leiligheter.

Byggestatistikk viser at det har vært forholdsvis lite privat nybygging de siste tiårene. Spesielt siden 2001 har byggeaktiviteten vært lav.

Figur 4-1 Boligbygging i Lebesby kommune 1946-2018, etter type, antall og byggeår



Kilde: Tabell 06266, Boliger, etter bygningstype og byggeår. Statistisk Sentralbyrå (2019)

Boligbehov henger blant annet sammen med svingninger i næringslivet. Oppsving i fiskerier, utbygging av smoltindustri i indre Laksefjord og andre større næringsprosjekter kan bidra til at etterspørselen etter boliger vil øke. I planforslaget avsettes areal til boliger i bygdene og i Kjøllefjord.

På Veidnes foreslår vi å avsette arealer til spredt bolig-, fritids- og næringsbebyggelse. Foreslåtte nye felt bidrar til at nåværende arealer for spredt bygging knyttes sammen i mer sammenhengende utbyggingsområder. I tillegg foreslår vi å øke antall enheter i eksisterende områder for spredt bygging.

På Kunes legger planforslaget opp til at framtidig utbygging skal skje i områdene rundt nåværende boligfelt, i områdene BA\_F8 og BA\_F9, samt ved fortetting i eksisterende byggeområder. I tillegg er det i gjeldende kpa avsatt areal til tettbebyggelse som ikke er utbygd.

På Lebesby foreslår vi å avsette areal til boligformål ovenfor Bygdetun, mot Lebesbyvarden (BA\_F5), samt i feltet BA\_F6 Lendstramelva. Samtidig foreslås det å oppheve en reguleringsplan fra 1983, 2022-23 Lebesbyelva boligområde, som aldri er blitt utbygd. Det legges også opp til fortetting i eksisterende utbygde områder.

I Kjøllefjord legges det opp til fremtidig boligfelt på høyden ovenfor Breivika/Galgenes. I tillegg er det i gjeldende kpa avsatt areal til tettbebyggelse i forlengelse av Snattvika boligfelt.

Til sammen har planforslaget et anslått potensial på mellom 140 og 283 boliger. Ved øvre grense er alle nye enheter i områder avsatt til spredt bolig-, fritids- og næringsbebyggelse regnet med. Endelig antall enheter i områder der det stilles plankrav må fastsettes gjennom detaljregulering.

**Tabell 4.2. Boligpotensial i planforslagets nye boligområder, fortettingstomter i eksisterende boligstrøk, samt LNFR-spredd boligbebyggelse.**

| Tettsted                 | Områdenavn                 | Areal (daa) | Boliganslag | Boligtype         | Plankrav |
|--------------------------|----------------------------|-------------|-------------|-------------------|----------|
| <b>Kjøllefjord</b>       | BA_2 Snattvika             | 165         | 25          | Enebolig          | Ja       |
|                          | BA_F1 Kjøllefjord tettsted | 324         | 45          | Enebolig/leiligh. | Ja       |
| <b>Lebesby</b>           | BA_10                      | 31          | 2           | Enebolig          | Nei      |
|                          | BA_11                      | 85          | 2           | Enebolig          | Nei      |
|                          | BA_13                      | 134         | 4           | Enebolig          | Ja       |
|                          | BA_F5 Lebesbyvarden        | 114         | 25          | Enebolig/leiligh. | Ja       |
|                          | BA_F6 Lendstramelva        | 96          | 10          | Enebolig/leiligh. | Ja       |
|                          | Fortetting i LNFR spredt   | x           | 19          | Enebolig/leiligh. | Nei      |
|                          | <b>Kunes</b>               | BA_14       | 28          | 2                 | Enebolig |
| BA_15                    |                            | 35          | 0-4         | Enebolig          | Nei      |
| BA_16                    |                            | 83          | 0-22        | Enebolig/leiligh. | Ja       |
| BA_17                    |                            | 21          | 0-5         | Enebolig/leiligh. | Ja       |
| BA_F8 Kunes byggeområde  |                            | 54          | 0-8         | Enebolig/leiligh. | Nei      |
| BA_F9 Kunesletta         |                            | 41          | 0-8         | Enebolig/leiligh. | Ja       |
| Fortetting i LNFR spredt |                            | x           | 0-15        | Enebolig          | Nei      |
| <b>Veidnes</b>           | LS_F1 Larsneset            | 183         | 4           | Enebolig          | Nei      |
|                          | LS_F2 Øvrejord             | 154         | 2           | Enebolig          | Nei      |
|                          | Fortetting i LNFR spredt   | x           | 0-12        | Enebolig/leiligh. | Nei      |
| <b>Bekkarfjord</b>       | Fortetting i LNFR spredt   | x           | 0-18        | Enebolig          | Nei      |
| <b>Øvrig LNFR spredt</b> | Diverse områder            | x           | 0-51        | Enebolig          | Nei      |
| <b>Sum hele kommunen</b> |                            |             | 140-283     |                   |          |

#### 4.2.2 Fritids- og turistformål

Ett område foreslås avsatt til fritids- og turistformål – dette gjelder fremtidig utvidelse av campingplass på Kunes (BFT Kunes campingområde). Arealet grenser mot foreslått utvidelse av Kunes massetak. Utvidelsen av campingområdet har ikke plankrav, slik at en vurdering av hvordan massetaket og campingområdet skal tilpasses hverandre må skje på byggesaksnivå.



#### 4.2.3 Råstoffutvinning

En gjennomgående tilbakemelding i folke- og dialogmøter har vært at det er behov for å kunne ta ut masser i hele kommunen for å legge til rette for lokal næringsutvikling og utbygging. Derfor foreslår vi å avsette 9 områder til råstoffutvinning:

- Utvidelse av massetak Dyfjordneset (BRU\_F1)
- Etablering av massetak i Trollbukt (BRU\_F2)
- Bukta massetak ved Lebesby (BRU\_F3)
- Massetak Kvitelva sør for Lebesby (BRU\_F4)
- Utvidelse av Kuvannshøgda massetak (BRU\_F5)
- Utvidelse av Kunes massetak (BRU\_F6)
- Kjølén, Bjørnneset vest og Bjørnneset øst ved Veidnes (BRU\_F7, BRU\_F8 og BRU\_F9)

Med unntak av Trollbukt er alle foreslåtte områder tidligere benyttet til uttak av masser.

Noen områder som ble foreslått avsatt til råstoffutvinning er ikke tatt med i planforslaget. Dette gjelder for eksempel Hopseidet der det allerede er gjort et forholdsvis stort uttak på kommunegrensa mellom Lebesby og Gamvik. Dette er ikke avsatt i nåværende arealdel i Lebesby. Etter dialogmøte med reindrifta ble forslaget om avsetting til råstoffutvinning tatt ut av planforslaget, da området har stor verdi som trekk- og flyttlei til og fra Nordkynhalvøya.

På Kunes innebærer planforslaget at et areal ovenfor Kunes kirkegård som i nåværende plan er avsatt til råstoffutvinning tilbakeføres til LNFR. Det er mer ønskelig å styre uttak av samme type masser til eksisterende tak ved fylkesveien, da dette ligger utenfor bygda og inngrep vil være mindre skjjemmende.

#### 4.2.4 Næringsbebyggelse

Næringsarealer i kommunen er i dag regulert gjennom reguleringsplaner og er således ikke avsatt i gjeldende kommuneplan. I planforslaget foreslår vi å avsette fem nye arealer til næringsbebyggelse. Tre av disse ligger i Lebesby/Kalakområdet. Av disse utgjør BN\_F1 Kalak I og BN\_F2 Kalak II ett nytt næringsområde. Under høring og offentlig ettersyn ble det foreslått å slå sammen disse to områdene slik at det kun utarbeides én reguleringsplan. Dette forslaget er etterkommet. I konsekvensutredningen (vedlegg 3) vises næringsområdet fremdeles som to områder, men i plankartet og planbestemmelsene er dette endret til ett område – BN\_F1. Skjånesodden sør for Lebesby har gode dybdeforhold i sjø samt store arealer, og anses derfor som godt egnet til næringsformål.

Seivikneset er lokalisert i Landersfjord, ved Grieg Seafoods smoltanlegg. Neset er i dagens plan avsatt til LNF spredt bolig, fritid og næring. Vi anser det som usannsynlig at dette arealet vil være aktuelt å bygge ut til bolig og fritid, da man vil måtte ta seg gjennom Griegs industriområde for å komme til området. Neset foreslås derfor avsatt til næring, i forlengelse av eksisterende industriområde.

På Kunes foreslår vi å avsette et areal på Kunesletta til næringsformål. Området antas å være godt egnet for arealkrevende næringer, som for eksempel landbasert oppdrett. Vi ser også muligheter for industriutvikling som følge av avledet virksomhet knyttet til smoltnæringa i indre Laksefjord.

Alle næringsarealer har krav om detaljregulering.

#### 4.2.5 Idrettsanlegg

På bakgrunn av innspill i folkemøte foreslår vi å avsette areal til fremtidig idrettsanlegg i fjellsida ovenfor bygda Lebesby. Området vurderes som godt egnet til et fremtidig skianlegg.

#### 4.2.6 Grav- og urnelund

Kommunen har fem gravlunder i bruk i dag; Kjøllefjord, Kifjord, Lebesby, Kunes og Veidnes. Planen foreslår utvidelsesareal ved Veidnes, Kunes og Kifjord. Arealene vurderes som tilstrekkelige for behovet i planperioden, og det foreslås ingen nye gravlunder utenom disse.

## 4.3 Samferdselsanlegg og teknisk infrastruktur

### 4.3.1 Kjøreveier og gang- og sykkelveier

Eksisterende veier i kommunen er i plankartet vist med samferdselslinje. Det ligger ingen nye kjøreveier eller gang- og sykkelveier i planforslaget. Eksisterende kjøreveier og gang- og sykkelveier, sammen med veiformål i utbyggingsområdene, vurderes å dekke behovet i kommunen i planperioden.

Kommunen er kjent med at Statens vegvesen vurderer ulike tiltak for å øke trafikksikkerheten i Lebesby.

### 4.3.2 Parkering

I planforslaget foreslår vi å avsette areal til parkering ved Kifjordhøgda. Fylkesveien i området, spesielt bakketoppen og svingen på Kifjordhøgda, benyttes i dag til både bil- og scooterparkering. I perioder utgjør parkeringene langs veien stor trafikkfare, både på grunn av antall kjøretøy, snøansamling, kryssende scootertrafikk og dårlig sikt. Det er stort behov for å legge bedre til rette for tryggere parkering i området. I planforslaget legger vi opp til flere hytter i Kifjordområdet, noe som ventelig vil kreve økt parkeringskapasitet.

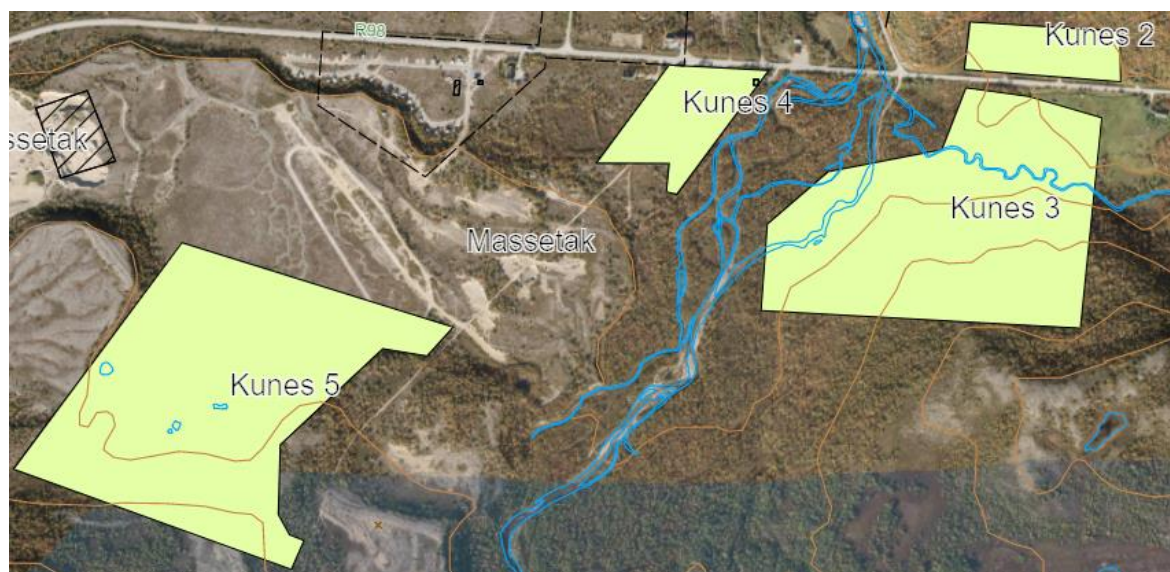
Foreslått område for parkeringsplass er av trafikksikkerhetsmessige hensyn trukket noe tilbake fra svingen/bakketoppen som brukes i dag. Parkeringsarealet er lagt på østsiden av veien da snøansamling antas å være mindre her enn på vestsiden av veien. Kapasiteten må mer nøyaktig beregnes ved prosjektering, men ved bruk av 20 m<sup>2</sup> pr p-plass (tommelfingerregel) vil plassen kunne ha kapasitet på 200-250 biler. Skal det tilrettelegges for bil med henger, vil det påvirke antallet.

## 4.4 Landbruk-, natur- og friluftsmål samt reindrift (LNFR)

### 4.4.1 LNFR-areal for nødvendige tiltak for landbruk og reindrift

Denne arealbrukskategorien utgjør det aller meste av areal i kommunen. Her tillates kun tiltak for såkalt stedbunden næring tilknyttet landbruk og reindrift, samt enkle tiltak for friluftsmål.

To områder på Kunes som i gjeldende plan er avsatt til LNFR spredt foreslås endret og tilbakeført til LNFR for nødvendige tiltak for landbruk og reindrift. Endringene foreslås delvis på bakgrunn av lokale innspill og dels av praktiske, landskapsmessige hensyn.



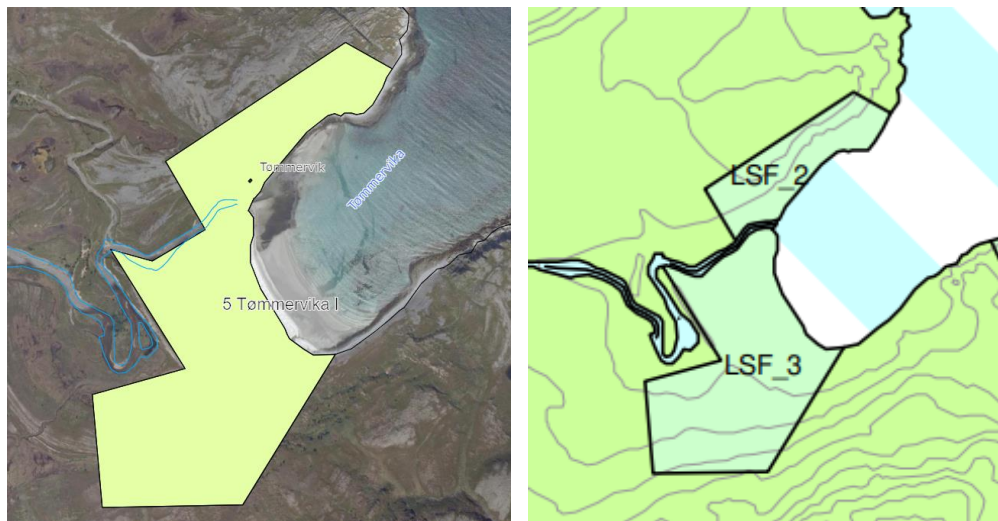
Figur 4-2 Kunes 5 og del av Kunes 3 vest for elveløpet til Sørrelva foreslås tilbakeført til LNFR.

På Kalak foreslås et område som i gjeldende plan er avsatt til fritidsbebyggelse tilbakeført til LNFR. Det har ikke vært interesse for hyttebygging i området, og på motsatt side av veien legger planforslaget opp til næringsareal. Med tanke på potensiell konflikt mellom ulike arealbruk foreslår vi derfor at arealet avsettes til LNFR.



**Figur 4-3** Område ved Kalak som foreslås tilbakeført fra byggeområde fritid til LNFR.

Under offentlig ettersyn og høring reiste fylkesmannen spørsmål ved feltet LSF\_3 Tømmervika. I planforslaget var området delt i to, nord (LSF\_2) og sør (LSF\_3) for Tømmervikelva. Begge områdene var i planforslaget foreslått videreført som spredt fritid. Området sør for elva er imidlertid ikke bebygd, og består av et særegent, uberørt landskap med spredte kulturminner. Etter nærmere vurdering har vi derfor valgt å tilbakeføre LSF\_3 til LNFR. Området nord for elva videreføres som spredt fritid.



**Figur 4-4** Område i Tømmervika for spredt fritidsbebyggelse, slik det framkommer i henholdsvis kommuneplanens arealdel 1999-2011 og i høringsversjonen av planforslaget.

#### 4.4.2 LNFR-areal for spredt bolig-, fritids- eller næringsbebyggelse

Planforslaget inneholder 33 områder for spredt bolig-, fritids- eller næringsbebyggelse. Fire av disse er nye områder, mens 29 er eksisterende områder avsatt i gjeldende plan. Et område ved Buktaelva i Lebesby, som i gjeldende plan er avsatt til byggeområde for framtidig fritidsbebyggelse, foreslås endret til LNFR spredt bolig, fritid og næring. Dette er i samsvar med øvrig areal i området. Endringen foreslås da arealet stort sett består av kupert terreng og elveløp. Det anses derfor å være lite egnet til hyttefelt.





**Figur 4-5 Byggeområde for fritidsbebyggelse i Bukta i Lebesby, slik det framkommer i kommuneplanens arealdel 1999-2011. Foreslås endret til LNFR spredt.**

I Kifjord foreslås reguleringsplan 2022-15 Kifjord opphevet. Reguleringsplanen fra 1980 legger opp til boligfelt. I dag er det ikke etterspørsel etter boliger i Kifjord og planen anses å være utdatert. Området foreslås avsatt til LNFR spredt bolig, fritid og næring.

LNFR spredt-områdene omfatter i stor grad etablerte bygder eller husklynger. Planforslaget åpner for fortetting i disse områdene. Omfanget av ny bebyggelse i LNFR spredt-områdene framgår i Tabell 4.2 og i vedlegg til planbestemmelsene. I alt foreslår vi en økning på 121 enheter. Disse er ikke spesifisert nærmere med tanke på fordeling mellom bolig, fritid og næring. I antallet nye enheter er intensjonen at bruksendringer av eksisterende bygg ikke skal inngå.

Etter høring og offentlig ettersyn har LS\_F2 Øvrejord fått noe redusert areal som følge av konflikt med dyrkbar jord. Det er arealet nord for vegen som er tatt ut. Justeringen har ikke betydning for antall enheter.

#### **4.4.3 LNFR-areal for spredt fritidsbebyggelse**

Det opprinnelige planforslaget inneholdt 59 områder for spredt fritidsbebyggelse, hvorav 52 var nåværende områder som allerede ligger inne i kommuneplanens arealdel. Etter høring og offentlig ettersyn er det foreslåtte hytteområdet LSF\_F7 Indre Larsvika tatt ut av planen av hensyn til reindriftsinteresser, etter innsigelse fra Fylkesmannen i Troms og Finnmark. I tillegg er LSF\_3 i Tømmervika tatt ut etter høring (jf. avsnitt 4.4.1).

Fire av de seks nye områdene er utvidelser av, eller ligger i tilknytning til eksisterende felt for spredt fritidsbebyggelse. Ett nytt område ligger i forlengelse av felt for LNFR spredt bolig, fritid og næring, på Lombakken på Veidnes.

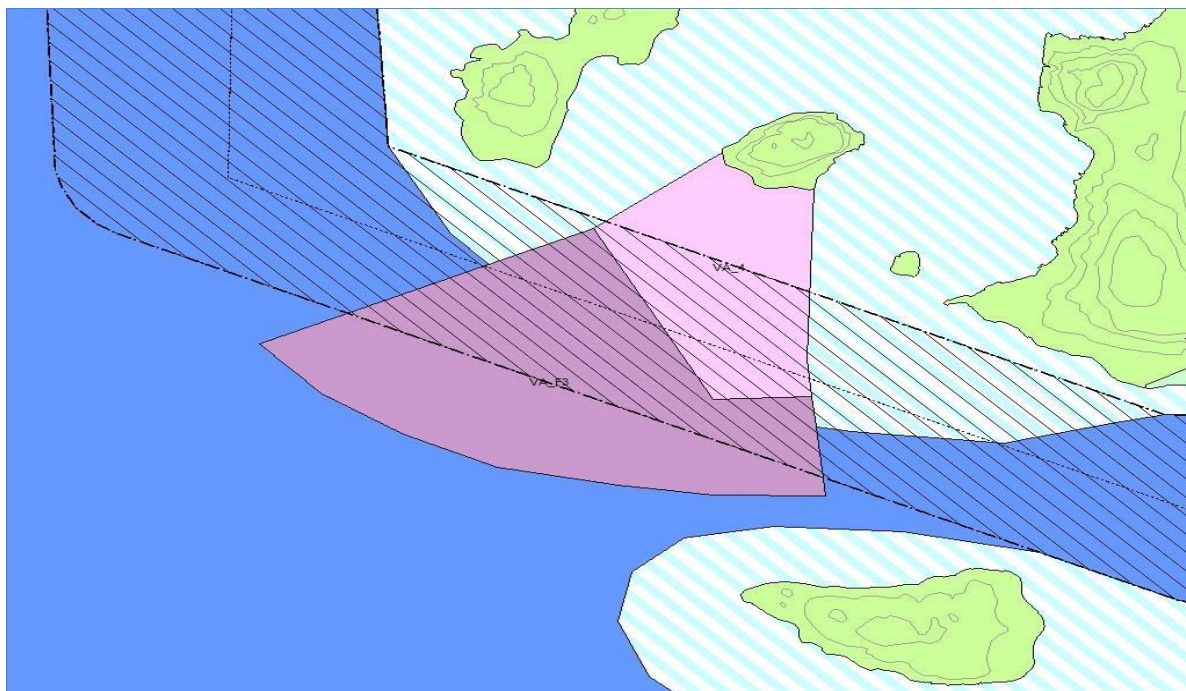
I tillegg foreslås ett nytt hytteområde i Nyhamn/Boas, sør for Veidnes. Området ligger mellom hyttefeltene Skjellvika og Aronneset. Dette er basert på innspill fra grunneier.

Tillatt antall nye enheter i områder for spredt fritidsbebyggelse er spesifisert i vedlegget til planbestemmelsene.

## 4.5 Bruk og vern av sjø og vassdrag med strandsone

### 4.5.1 Ferdsel og farleder

Farleder er satt av i plankartet som hensynssone, samt at de framkommer med eget linjesymbol. Denne framstillingen er valgt bl.a. på bakgrunn av at ett av de foreslåtte akvakulturområdene krysser farleden. Farledens forrang er presisert i bestemmelsene.



Figur 4-6 Farled er sikret gjennom egen hensynssone. Utsnitt fra KPA ved Lebesby.

På bakgrunn av innsigelse fra Kystverket angående konflikt mellom foreslått akvakulturområde VA\_F3 og farled (Figur 4-6), skal farleden til Lebesby etter hvert flyttes. Planbestemmelsene presiserer at området ikke kan tas i bruk til akvakultur før farleden er endret.

*Oppdatering august 2021: Farleden til Lebesby havn er i ny farledsforskrift, som trådte i kraft 1. januar 2021, oppdatert i samsvar med kommunens anmodning om endring. Ny farled er tegnet inn i plankartet i kommuneplanens arealdel.*

### 4.5.2 Fiske

Områdene avsatt til fiske har tatt utgangspunkt i Fiskeridirektoratets karttjeneste Yggdrasil og kartlag for kystnære fiskeridata, deriblant fiskeplasser og gyteområder. Avsatte områder synliggjør viktigheten av fiskeri i kommunen, og det skal tas spesielt hensyn til fiskeriinteressene her. Samtidig inngår fiske også i flerbruksområdene.

Ifølge Yggdrasil er det 20 låssettingsplasser i kommunen, fra Sandfjorden ved Kinnarodden i nordøst, til Sværholt i vest. Registreringene tyder på at dette er historiske låssettingsplasser. Felles for alle, med unntak av Djupvika og Vikaholmen, er at de oppgis å være lite eller ikke i bruk i dag.

Mattilsynets retningslinjer for saksbehandling av akvakulturanlegg angir en anbefalt minsteavstand på 1,5 km mellom låssettingsplasser og oppdrettslokaliteter. Denne anbefalingen må vurderes opp mot at låssettingsplassene angivelig ikke er i bruk i dag.

### 4.5.3 Akvakultur

I KPA 2019-2035 er flerbruksområdene lukket for akvakulturvirksomhet, og det er satt av egne akvakulturområder (A). Ifølge planbestemmelsene skal hele oppdrettsanlegget, inkludert fortøyninger, plasseres innenfor A-området.

I kystsonenplanen fra 2008 ble det satt av 21 områder til akvakultur. Disse ble bestemt basert på følgende kriterier:

- Områder og lokaliteter hvor det har vært oppdrettsaktivitet i inneværende planperiode
- Områder og lokaliteter anbefalt i «Egnethetsanalyse for oppdrett i Lebesby kommune»
- Særlig interessante områder etter anbefaling fra næringsaktørene
- Annen bruk av området
- Gyteområder for villfisk

Vurderingene som ble gjort er til dels utdaterte, og områder som ble ansett som attraktive i 2008 vurderes ikke nødvendigvis som egnet i dag. Større oppdrettsanlegg og teknologiutvikling betyr at lokaliteter som ligger mer eksponert til og har bedre strømforhold og vannutskiftning, generelt er mer attraktive enn mindre lokaliteter i skjermede fjorder.

På bakgrunn av dette er 10 akvakulturlokaliteter som var avsatt i kystsonenplanen fra 2008, fjernet i KPA 2019-2035.

**Tabell 4.3 Akvakulturområder fra 2008 som er tatt ut av KPA 2019-2035**

| Nr. i kystsonenplan (2008) | Område                            |
|----------------------------|-----------------------------------|
| S9a, S9b og S9c            | Ved Brattholmen, Indre Laksefjord |
| S4, S5a, S5b               | Torskefjord                       |
| S6a                        | Mårøyfjord                        |
| S8a                        | Vikaholmen                        |
| S8b                        | Nordmannsetholmen                 |
| S11                        | Oksefjorden                       |

Oksefjorden ble tatt ut fordi fjorden er et viktig gyteområde, jf. innspill i folkemøter, dialogmøte med fiskere og Havforskningsinstituttets (HI) kartlegging av gytefelt for torsk.

I denne planen legges det ikke opp til oppdrett av anadrome arter i indre Laksefjord, i området sør for Skjånesodden ved Lebesby og Masternes på vestsida. Begrunnelsen for det er at vi ønsker avstand mellom potensielle anlegg i sjø og smoltbedriftene i Landersfjord og Friarfjord. Videre har Havforskningsinstituttet klassifisert indre Laksefjord som regionalt viktig gytefelt for torsk. Dermed er det ikke lov å legge opp til torskeoppdrett i området, jf. Forskrift om tillatelse til akvakultur av andre arter enn laks, ørret og regnbueørret.

Som følge av dette er det satt bestemmelse om art på lokalitetene ved Eikvika og Rypøya til *alger, bløtdyr, krepsdyr og pigghuder*. Lokaliteten Skogvik-Trollbukta har også fått endret bestemmelse om art til *andre arter enn anadrome arter*. Med gjeldende forvaltningsregime og lovverk vil det heller ikke være mulig å oppdrette torsk her, da området er klassifisert som gytefelt for torsk. Det er spesifisert i planbestemmelsene at det ikke tillates etablert oppdrettsanlegg for torsk i gyteområder for torsk.

Endringer i bestemmelse om art er også basert på et ønske om å legge til rette for ei fremtidsrettet oppdrettsnæring. Algedyrking er ennå i en tidlig fase, men vi ønsker å ta del i utviklingen og har avsatt flere områder til alternative arter. 5 lokaliteter som er videreført fra 2008-planen har fått annen bestemmelse om art.

**Tabell 4.4 Videreførte akvakulturområder med endret bestemmelse om art i KPA 2019-2035**

| Nr. i kystsonenplan (2008) | KPA 2019-2035 | Område              | Bestemmelse om art                  |
|----------------------------|---------------|---------------------|-------------------------------------|
| S2e                        | VA_1          | Eikvika             | Alger, bløtdyr, krepsdyr, pigghuder |
| S2d                        | VA_2          | Rypøya              | Alger, bløtdyr, krepsdyr, pigghuder |
| S2c                        | VA_3          | Skogvik-Trollbukta  | Andre arter enn anadrome arter      |
| Indre del av S3            | VA_6          | Krampenes-Tønnevika | Alger, bløtdyr, krepsdyr, pigghuder |
| S6b                        | VA_8          | Mårøysundet         | Alger, bløtdyr, krepsdyr, pigghuder |

Tre A-områder videreført fra 2008-planen er i KPA 2019-2035 endret til fangstbasert akvakultur for andre arter enn anadrome arter. Fangstbasert akvakultur legger til rette for levendelagring av villfanget fisk (i hovedsak torsk) utover 12 uker. Hensikten er å forlenge sesongen i torskesektoren og sikre mer stabil tilgang på råstoff.

**Tabell 4.5 Akvakulturområder som endres til fangstbasert akvakultur**

| Nr. i kystsonen-plan (2008) | KPA 2019-2035 | Område             | Bestemmelse om art             |
|-----------------------------|---------------|--------------------|--------------------------------|
| S10a                        | VA_11         | Portvika           | Andre arter enn anadrome arter |
| S10b                        | VA_12         | Bjørnvika          | Andre arter enn anadrome arter |
| S2c                         | VA_3          | Skogvik-Trollbukta | Andre arter enn anadrome arter |

Under høring av planforslaget, påpekte Fiskeridirektoratet at det ikke er tillatt å etablere fangstbasert akvakultur i gyteområder for samme art som tillatelsen gjelder, jf. Forskrift om fangstbasert akvakultur § 5 a. Det vil si at det under dagens lovverk ikke vil være mulig å etablere fangstbasert akvakultur for torsk i store deler av Laksefjord. VA\_11 og VA\_12 er likevel avsatt til fangstbasert akvakultur, uten spesifisering av art. På bakgrunn av innspill under offentlig ettersyn åpnes det videre for fangstbasert akvakultur også i VA\_3 Skogvik-Trollbukta, selv om samme begrensning i lovverket gjelder her.

I forbindelse med høring og offentlig ettersyn av planforslaget, ble det diskutert hvorvidt det i planbestemmelsene bør åpnes for korttids levendelagring av fangst i tilknytning til fiskerihavnene. I motsetning til fangstbasert akvakultur dreier dette seg om lagring i inntil 12 uker, og betraktes som arealbeslag av mer midlertidig karakter enn fangstbasert akvakultur utover 12 uker. Ny planbestemmelse om levendelagring ble sendt til berørte myndigheter for vurdering. Kystverket er det organet som gir tillatelse til plassering av anlegg for levendelagring, og hadde ingen innvendinger til bestemmelsen, utover mindre justeringer av teksten. Fiskeridirektoratet, Sametinget, fylkesmannen i Troms og Finnmark og Finnmark fylkeskommune hadde heller ingen innvendinger til endringen. Mattilsynet har ikke gitt tilbakemelding.

Planbestemmelsene presiserer at hele akvakulturanlegget, inkludert fortøyninger, skal plasseres innenfor området avsatt til akvakultur. Dette innebærer at grensene for to lokaliteter videreført fra 2008-planen er justert slik at dagens fortøyninger kommer innenfor A-området.

**Tabell 4.6 Akvakulturområder med justerte grenser for fortøyninger**

| Nr. i kystsonen-plan (2008) | KPA 2019-2035 | Område                | Bestemmelse om art |
|-----------------------------|---------------|-----------------------|--------------------|
| S3                          | VA_7, VA_F5   | Kvitelva, utvidelse   | Alle arter         |
| S7                          | VA_11, VA_F9  | Bondejorda, utvidelse | Alle arter         |

To A-områder som er videreført fra 2008-planen har fått endrede grenser. Dette innebærer at akvakulturområdet er lagt lenger ut fra land enn i forrige plan.

**Tabell 4.7 Akvakulturområder med justert plassering**

| Nr. i kystsonen-plan (2008) | KPA 2019-2035 | Område            | Bestemmelse om art |
|-----------------------------|---------------|-------------------|--------------------|
| S2b                         | VA_4, VA_F3   | Lille Brattholmen | Alle arter         |
| S2a                         | VA_5, VA_F4   | Langholmen nord   | Alle arter         |

Lokaliteten Lille Brattholmen kommer i konflikt med farled. Kystverket la derfor inn innsigelse på akvakulturområdet under høringen av planforslaget. Innsigelsen ble løst ved at farleden søkes flyttet, og at det i planbestemmelsene presiseres at området ikke kan tas i bruk til akvakultur før konflikten med farleden er løst/farleden er flyttet.



To lokaliteter, Øyra (VA\_F7) og Hovdenakken (VA\_F8), var ikke avsatt i 2008-planen. Disse er avsatt i KPA 2019-2035.

For lokaliteten Hovdenakken er status foreløpig uavklart, ettersom lokaliteten i skrivende stund har miljøtilstand 4, og fylkesmannen har bestemt at produksjonen (MTB) skal nedjusteres. Aktøren som driver på lokaliteten har søkt om å flytte anlegget, fra Indre Hovdenakkbukta til en mer eksponert lokalitet, utenfor neset ved fjellet Hovdenakken. Det er i skrivende stund ikke avklart om sektormyndighetene vil godkjenne ny plassering. Denne planen tar høyde for at flyttingen godkjennes, og omsøkt lokalitet er avsatt.

**Tabell 4.8 Eksisterende lokaliteter som ikke er avsatt i gjeldende plan**

| Nr. i kystsonen-plan (2008) | KPA 2019-2035 | Område      | Bestemmelse om art |
|-----------------------------|---------------|-------------|--------------------|
| Ikke avsatt                 | VA_F7         | Øyra        | Alle arter         |
| Ikke avsatt                 | VA_F8         | Hovdenakken | Alle arter         |

Det er avsatt fire nye områder til akvakultur. Plassering er basert på innspill fra oppdrettsaktør. Andre innspill fra aktøren om nye lokaliteter er ikke tatt med i planforslaget, av hensyn til andre interesser i kystsona.

VA\_F10, Kifjordneset, ligger innenfor det HI har klassifisert som regionalt viktig gytefelt. Området oppgis også å være fiskeplass for passive redskaper i Yggdrasil. Dette skulle tilsi at det ikke bør legges til rette for oppdrett i området. Når lokaliteten likevel foreslås avsatt, er det basert på en helhetsvurdering, der andre akvakulturområder i gytefelt er tatt ut (jf. Oksefjorden, samt andre lokaliteter i området, som Vikaholmen og Nordmannsetholmen).

**Tabell 4.9 Nye akvakulturområder**

| KPA 2019-2035 | Område                  | Bestemmelse om art |
|---------------|-------------------------|--------------------|
| VA_F1         | Kartøya                 | Alle arter         |
| VA_F2         | Henriksholman           | Alle arter         |
| VA_F6         | Torskefjorden-Slåttvika | Alle arter         |
| VA_F10        | Kifjordneset            | Alle arter         |

Under offentlig ettersyn og høring av planforslaget kom det mange uttalelser som gjaldt særlig de nye akvakulturområdene VA\_F1, VA\_F2 og VA\_F10. Flertallet av uttalelsene er negative til akvakulturområdene. Sametinget la inn innsigelse på alle fire områder. Innsigelsen var i stor grad bygd på andre høringsuttalelser fra lokale grupper – bygdelag, velforeninger, hytteeiere og sjøaksefiskere. Argumenter mot akvakultur på vestsida av Laksefjorden (VA\_F1 og VA\_F2) viser til tøffe klima- og værforhold, bekymring knyttet til lakse- og ørretførende vassdrag, fritidsfiske og områdenes rekreasjonsverdi. Motstand mot akvakultur ved Kifjordneset er basert på områdets rekreasjonsverdi, samt hensynet til fiskeriinteresser og gyteområder. Alle innspill er nærmere oppsummert i vedlegg 1 til planbeskrivelsen.

Hvordan høringsinnspillene skulle følges opp, ble diskutert i styringsgruppa (formannskapet). Et flertall var for at planen skulle legges frem for kommunestyret med alle akvakulturområder, slik det framkom i høringsversjonen av planforslaget. Kommunestyret vedtok 2. september 2019, i sak 56/19, å beholde alle akvakulturområder i planen. Innsigelsen fra Sametinget var uløst på tidspunktet for vedtaket, og disse områdene ble unntatt rettsvirkning. Etter at meklingsregi av Fylkesmannen ikke førte fram, ble planen med innsigelser oversendt Kommunal- og moderniseringsdepartementet via Fylkesmannen i juni 2020 for endelig avgjørelse. Departementets vedtak forelå i februar 2021 (se kapittel 3.4 for nærmere detaljer).

Styringsgruppa drøftet videre hvorvidt det skulle stilles krav om reguleringsplan for akvakulturområder som er særlig omdiskutert. En reguleringsplanprosess vil kunne gi bedre svar på en del



spørsmål vi i dag har mangelfull kunnskap om. I KPA 2019-2035 er det derfor satt krav om reguleringsplan for VA\_F1 Kartøya, VA\_F2 Henriksholman, VA\_F10 Kifjordneset, samt VA\_4/VA\_F3 Lille Brattholmen. Sistnevnte spesielt av hensyn til smoltbedriftene i indre Laksefjord.

*Oppdatering august 2021: Etter departementets vedtak datert februar 2021, er det også innført plankrav for VA\_F6 Torskefjorden-Slåttvika.*

Akvakultur er en viktig næring i Lebesby kommune, og veksten innenfor oppdrettsnæringen har vært en villet utvikling nedfelt i politisk vedtatte planer. Samtidig knyttes det bekymring til næringens miljøbelastning, og erfaring fra de siste årene har vist at enkelte lokaliteter har utviklet en uønsket og bekymringsfull miljøtilstand. Årsaker som har vært nevnt, er overbelastning forårsaket av for høy MTB, temperaturendringer i sjø og andre strømforhold enn opprinnelig antatt.

Disse forholdene kan tyde på at ordinære prosesser for tildeling av akvakulturtillatelser ikke går nok i dybden til å hindre at lokaliteter ender opp med vesentlig forringet miljøkvalitet. Vurderingsgrunnlaget svekkes også av det faktum at kystnære sjøarealer generelt er mangelfullt kartlagt.

Så lenge kunnskapen om sjøarealene er mangelfulle, bør kravene til forundersøkelser skjerpes. I dag er minstekravet til strømmålinger på en potensiell lokalitet fire uker.

Med henvisning til plan- og bygningslovens § 11-9, punkt 6 som omhandler miljøkvalitet, har vi satt som krav i bestemmelsene at det skal foretas strømmålinger i ett år, slik at sesongvariasjoner gjennom hele året blir en del av vurderingsgrunnlaget. Det skal også utarbeides spredningsmodeller som avdekker partikkelspredning og miljøpåvirkning fra et planlagt anlegg gjennom alle sesonger. Kunnskap som framkommer gjennom strømmåling og spredningsmodellering forventer vi vil inngå i sektormyndighetenes saksbehandling av akvakultursaker.

#### **4.5.4 Drikkevann**

Drikkevannskilden i Kjøllefjord (overvannskilde) er avsatt til drikkevann. Denne og øvrige drikkevannskilder har tilsigsområdet sikret gjennom egen hensynssone.

#### **4.5.5 Kombinerte formål i sjø og vassdrag (FFNF)**

Det er avsatt flerbruksområde i sjø langs land i hele kommunen. Dette er arealer som er viktige både for ferdsel, fiske, natur og friluftsliv.

## **4.6 Hensynssoner**

I planforslaget er det benyttet ulike hensynssoner (vist med skravur over underliggende formål) der det er flere interesser som må koordineres/ivaretas i forvaltning av planen;

#### **4.6.1 Sikringssoner**

Det er satt av tre ulike sikringssoner, jf. bestemmelsenes pkt. 4.6.1;

- Nedslagsfelt drikkevannskilder, H110\_1-4
- Farled, H130
- Vann til akvakulturanlegg, H190\_1-2

#### **4.6.2 Faresoner**

Det er satt av to ulike typer faresoner, jf. bestemmelsenes pkt. 4.6.2;

- Høyspenningsanlegg, H370
- Nedlagt avfallsplass, H390\_1-4

#### **4.6.3 Båndleggingssoner**

Det er satt av to ulike typer båndleggingssoner, jf. bestemmelsenes pkt. 4.6.2;

- Vern etter naturmangfoldloven, H720\_1-6
- Vern etter verneplan for vassdrag, H740\_1-6

Egne bestemmelser gjelder gjennom vernevedtak og forskrifter om rikspolitiske retningslinjer for verna vassdrag.

#### 4.6.4 Detaljeringssoner (planer som fortsatt skal gjelde mv.)

Detaljeringssonen viser tidligere vedtatte reguleringsplaner som skal fortsette å gjelde etter at kommuneplanen er vedtatt. Det er snakk om 47 planer, og disse er vist med hensynsone H910\_1-47.

I vedlegg 1 i planbestemmelsene gis en kronologisk oversikt over planer som fortsatt skal gjelde, samt hvilke planer som oppheves parallelt med revisjon av arealdelen.

##### Planer som fortsatt skal gjelde, uendret:

Kommunen vurderer at disse planene angir en hensiktsmessig arealbruk og at det ikke er behov for å gjøre større endringer gjennom kpa. Gjeldende planer er også gjennomgått med tanke på ev. konflikt med ulikt typer aktsomhet, herunder snøskred, steinsprang, jord- og flomskred. Noen aktsomhetsområder berører planer som ønskes videreført. Sikkerhet mot fare er imidlertid et forhold som kommunen uansett skal ivareta ved tillatelse til tiltak, og det vurderes derfor at planene kan fortsette å gjelde uendret. Det er imidlertid gjort oppmerksom på at ny kunnskap skal legges til grunn ved forvaltning av de eksisterende reguleringsplanene, jf. retningslinjene til bestemmelse 1.1.1.

##### Planer som oppheves:

Reguleringsplaner som oppheves samtidig med kommuneplanarbeidet er områder som har en arealbruk som ikke er aktuell å realisere i dag. Felles for planene er at arealbruk og bestemmelser vurderes å være like gode, eller bedre, sikret i en revidert arealplan.

## 5. SAMLEDE VIRKNINGER AV PLANFORSLAGET

I dette kapitlet gjøres en samlet vurdering av planforslagets virkninger. ROS-analyse og konsekvensutredning for enkeltområder finnes i hhv. vedlegg 2 og 3.

### 5.1 Forholdet til nasjonale og regionale føringer

Planforslaget vurderes i hovedtrekk å samsvare med aktuelle nasjonale og regionale føringer. I vurderingen er særlig regjeringen Solbergs nasjonale forventninger vektlagt, men planforslaget vurderes også å være i tråd med statlige planretningslinjer for samordnet bolig-, areal- og transportplanlegging. I sum er planforslaget et bidrag til at arealplanleggingen ikke bidrar unødige til vekst i klimagassutslipp.

### 5.2 Forholdet til kommunens målsettinger

Lebesby kommunes målsettinger for planarbeidet vurderes langt på vei som fulgt opp i forslaget til ny areal- og kystsonedel. I planprogrammet understrekes betydningen av grundig politisk forankring og medvirkning i planarbeidet. Vi har lagt stor vekt på å involvere bredt gjennom hele prosessen. Vi har gjort grundige vurderinger av ulike hensyn og interesser både på land og i sjøarealene, og alle innspill er drøftet i administrativ arbeidsgruppe og forelagt styringsgruppa (formannskapet) underveis.

To aktiviteter fra planprogrammet er imidlertid ikke gjennomført. Digital plandialog har ikke latt seg gjennomføre som planlagt. Årsaken er av teknisk art og skyldes utfordringer med å få kartverktøyet ISY Winmap som kommunen benytter til å kommunisere med kommunens Sak og Arkivsystem (ESA) gjennom kommunens brannmur. Vi vurderer det likevel slik at medvirkningsarbeidet vi har gjennomført ivaretar berørte interesser på en tilfredsstillende måte. Digital plandialog vil vurderes på nytt ved neste revisjon.

Vi er heller ikke kommet i mål med miljøundersøkelse i Laksefjorden. Det er bevilget midler fra formannskapet og vi har fått tildelt tilskudd fra fylkesmannen til utredningen, men prosessen har tatt lenger tid enn forutsatt i planprogrammet. Arbeidet er imidlertid igangsatt sommeren 2019. En foreløpig rapport av arbeidet skal leveres innen utgangen av august, mens endelig rapport med analyseresultater ventes innen 5. oktober 2019. Resultatet av dette arbeidet vil være nyttig kunnskap i fremtidige revisjoner av kystsonenplanen. Senere kartlegginger vil også kunne belyse eventuell påvirkning fra akvakultur og mulige andre forurensende kilder.

Som det påpekes i planprogrammet har det vært viktig å koordinere arbeidet med samfunnsdelen og areal- og kystsonedelen i tid, for å sikre at samfunnsdelens føringer følges opp i fremtidig arealforvaltning. Disse føringene, beskrevet i kapittel 2.3, mener vi er tilfredsstillende innarbeidet i planforslaget.

Sammen med kommuneplanens samfunnsdel mener vi at planforslaget til ny areal- og kystsonedel utgjør et godt grunnlag for å skape en positiv utvikling og livskraftige lokalsamfunn i Lebesby kommune.

## 5.3 Vurderinger etter naturmangfoldloven, kap. II

Naturmangfoldlovens formål er at naturen med dens biologiske, landskapsmessige og geologiske mangfold samt økologiske prosesser skal tas vare på ved bærekraftig bruk og vern, også slik at den gir grunnlag for menneskenes virksomhet, kultur, helse og trivsel, nå og i fremtiden, herunder også som grunnlag for samisk kultur. Prinsippene i lovens §§ 8 til 12 (se under) skal legges til grunn som retningslinjer ved utøving av offentlig myndighet, herunder når et forvaltningsorgan tildeler tilskudd, og ved forvaltning av fast eiendom. Vurderingene knyttet til §§ 8-12 skal fremgå av beslutningen, jf. lovens § 7. Under vurderes planforslaget ift. nevnte paragrafer.

### 5.3.1 Kunnskapsgrunnlaget, nml. § 8

*«Offentlige beslutninger som berører naturmangfoldet skal så langt det er rimelig bygge på vitenskapelig kunnskap om arters bestandssituasjon, naturtypers utbredelse og økologiske tilstand, samt effekten av påvirkninger. Kravet til kunnskapsgrunnlaget skal stå i et rimelig forhold til sakens karakter og risiko for skade på naturmangfoldet. Myndighetene skal videre legge vekt på kunnskap som er basert på generasjoners erfaringer gjennom bruk av og samspill med naturen, herunder slik samisk bruk, og som kan bidra til bærekraftig bruk og vern av naturmangfoldet.»*

Kunnskapsgrunnlaget i denne planen utgjøres av offentlige databaser, innspill fra ulike parter og myndigheter ved varsel om oppstart og høring/offentlig ettersyn av planprogrammet. Dette er supplert med tradisjonell lokalkunnskap og annen kunnskap om områdene hos planmyndighet og involverte parter og myndigheter. Det er i datagrunnlaget ikke registrert verdier/områder som krever at det må tas overordnede hensyn knyttet til landskapsmessig eller geologisk mangfold. Konsekvensutredningen har derfor fokusert på biologisk mangfold i de områdevis vurderingene. Se vedlegg 3 til planbeskrivelsen. For biologisk naturmangfold vurderes kunnskapsgrunnlaget svært varierende. Det foreligger noen vernevedtak (naturmangfoldloven og vern av vassdrag) og registreringer av arter i eksempelvis Naturbase, Artsdatabanken 2010 mm., men for mange områder er det grunn til å anta at manglende registreringer er et resultat av at området ikke er nærmere undersøkt.

### 5.3.2 Førre var-prinsippet, nml § 9

*«Når det treffes en beslutning uten at det foreligger tilstrekkelig kunnskap om hvilke virkninger den kan ha for naturmiljøet, skal det tas sikte på å unngå mulig vesentlig skade på naturmangfoldet. Foreligger en risiko for alvorlig eller irreversibel skade på naturmangfoldet, skal ikke mangel på kunnskap brukes som begrunnelse for å utsette eller unnlate å treffe forvaltningstiltak.»*

For større tiltak er det satt krav om utarbeidelse av reguleringsplan, enten direkte, eller dersom visse terskelverdier for arealbruken overskrides, jf. blant annet planbestemmelse 1.1 (Plankrav og unntak fra dette) og 2.5 (Råstoffområder). Kommunen vurderer at hensynet til plankrav for byggeområdene, og krav om avklaring av naturmiljø ved spredt utbygging vil bidra til å tette ev. kunnskapshull og sikre at verdifullt naturmiljø ivaretas på tiltaksnivå.

Når det gjelder fremtidige akvakulturområder setter bestemmelse 5.2.3 b krav om dokumentasjon på anleggets miljøpåvirkning gjennom året, i form av strømundersøkelser og spredningsmodellering. Kravet om mer omfattende forundersøkelser vurderes å bidra til et bedre beslutningsgrunnlag og oppfølging av førre var-prinsippet.

### **5.3.3 Økosystemtilnærming og samlet belastning, nml § 10**

*«En påvirkning av et økosystem skal vurderes ut fra den samlede belastning som økosystemet er eller vil bli utsatt for.»*

Økt fragmentering, direkte påvirkning av sjeldne arter og verdifulle naturtyper vil bidra til å øke den samlede belastningen på økosystemer. Økosystempåvirkning vurderes mest aktuelt å vurdere nærmere for de største tiltakene i planforslaget, som eksempelvis industriområder, større boligområder mm. Disse er underlagt plankrav, og her vil forholdet til naturmangfoldlovens § 8-12 avklares særskilt.

### **5.3.4 Dekning av kostnader, nml § 11**

*«Tiltakshaveren skal dekke kostnadene ved å hindre eller begrense skade på naturmangfoldet som tiltaket volder, dersom dette ikke er urimelig ut fra tiltakets og skadens karakter.»*

Behov for tiltak for å hindre eller begrense eventuelle skader på naturmiljøet må vurderes nærmere på reguleringsplan- og tiltaksnivå, jf. vurderinger over (§ 10).

### **5.3.5 Miljøforsvarlige teknikker og driftsmetoder, nml § 12**

*«For å unngå eller begrense skader på naturmangfoldet skal det tas utgangspunkt i slike driftsmetoder og slik teknikk og lokalisering som, ut fra en samlet vurdering av tidligere, nåværende og fremtidig bruk av mangfoldet og økonomiske forhold, gir de beste samfunnsmessige resultater.»*

Dette må vurderes nærmere på reguleringsplan- og tiltaksnivå, jf. vurderinger til §§ 10 og 11.

### **5.3.6 Konklusjon**

Planforslagets konsekvenser for naturmiljøet vurderes samlet sett som liten negativ. For områder med potensielt større negative konsekvenser for naturmiljøet vurderes det, som nevnt over, at innførte krav til reguleringsplan og utsjekk av naturmiljøverdier ved tiltak med direkte hjemmel i arealdelen, vil sikre/avbøte dette i tilfredsstillende grad.

## **5.4 Samfunnssikkerhet, risiko og sårbarhet (ROS-analyse)**

### **5.4.1 Innledning**

I henhold til plan- og bygningsloven § 4-3 er det gjennomført en overordnet risiko- og sårbarhetsanalyse (ROS-analyse) for framtidige utbyggingsområder i planforslaget. Med risiko- og sårbarhetsforhold menes forhold for om arealet er egnet til utbyggingsformål, og eventuelle endringer i slike forhold som følge av planlagt utbygging, jf. pbl. § 4-3. Dette kan knytte seg til arealet slik det er fra naturens side, eller som følge av arealbruken.

Hensikten med ROS-analysen er å avdekke om, og i hvilken grad, nye utbyggingsområder i planforslaget omfattes av eller endrer risikobildet i omgivelsene. Det er også et formål med analysen å synliggjøre eventuelle alternativer og avbøtende tiltak som kan bringe risikoen ned på et akseptabelt nivå.

ROS-analysen er utført på oversiktsnivå og med tilgjengelig kunnskap i relativt grovmaske målestokk. Det må derfor forutsettes at mer detaljerte ROS-analyser gjennomføres i reguleringsplanarbeidet for områder med plankrav. Ved tiltak utenfor reguleringsplan med ROS-analyse, må det også forutsettes at risiko- og sårbarhetsforhold gjøres rede for ved søknad om tillatelse. Dette fordi kommuneplanens arealdel ikke angir konkret plassering av tiltak i områder for eksempel avsatt til spredt fritidsbebyggelse.

ROS-analysen finnes i sin helhet som vedlegg 2 til planbeskrivelsen.

#### 5.4.2 Konklusjon

Med henvisning til plankartets hensynssoner og planens bestemmelser og retningslinjer, konkluderes det med at hensynet til risiko- og sårbarhetsforhold i nye utbyggingsområder er tilfredsstillende ivare tatt i planforslaget. Det understrekes at det forutsettes at mer detaljerte ROS-analyser gjennomføres i reguleringsplanarbeidet for områder med plankrav. Ved tiltak utenfor reguleringsplan, må det også forutsettes at relevante risiko- og sårbarhetsforhold gjøres rede for ved søknad om tillatelse. Dette er medtatt som retningslinje til kommuneplanen.

### 5.5 Konsekvenser for miljø og samfunn

#### 5.5.1 Innledning

I henhold til plan- og bygningslovens § 4-2 skal kommuneplanens virkninger for miljø og samfunn utredes. Utredningene er gjennomført på et overordnet nivå og innenfor beslutningsrelevante rammer for områder der planforslaget inneholder nye eller vesentlig endring av utbyggingsområder. Hensikten med utredningen er å synliggjøre konsekvenser av enkeltområder for et utvalg av temaer, samt sumvirkningene av planforslaget. Det skal også kunne tas stilling til eventuelle vilkår for utbyggingen i konkrete områder.

Konsekvensutredningen av planforslaget inneholder vurderinger av 52 nye utbyggingsområder og akvakulturområder. Etter offentlig ettersyn og høring er som nevnt LSF\_F7 Indre Larsvika tatt ut av plan, men vurderingen som opprinnelig lå til grunn er gjengitt i KU. Områdene er vurdert opp mot 13 ulike plantema innenfor kategoriene miljø og samfunn.

#### 5.5.2 Konklusjon

De aller fleste nye utbyggingsområder får grønn konklusjon da konsekvensene er positive, ingen eller kun «liten negativ». For et par av utbyggingene er konsekvensene forventet som «stor negativ», mens noen flere har «middels negativ virkning». Noen flere igjen ender opp med «usikker negativ konsekvens», hovedsakelig akvakulturområder. I flere av områdene er kunnskapsgrunnlaget mangelfullt for temaer som naturmangfold, marint miljø og kulturminner, men tilfredsstillende på overordnet kommuneplannivå. I neste planfase vil reguleringsplaner kunne tette ev. kunnskapshull og vurdere virkninger grundigere. For tiltak i LNFR-spredd er nødvendige avklaringsrunder med aktuelle myndigheter lagt til som saksbehandlingsrutiner, jf. planbestemmelsenes kapittel 4.

Alt i alt konkluderes det med at planforslaget har svært liten negativ konsekvens for miljø, og positiv konsekvens for samfunnsverdiene. Samla sett vurderes det at planforslaget har en overvekt av positive virkninger, og det som er avdekket som utfordringer kan håndteres/avbøtes på en tilfredsstillende måte på tiltaksnivå.